



Republika e Kosovës
Republika Kosova - Republic of Kosovo

ZYRA E RREGULLATORIT PËR ENERGJI
REGULATORNI URED ZA ENERGIJU
ENERGY REGULATORY OFFICE



Raport Konsultativ

Përshtatjet Vjetore të të Hyrave të Lejuara Maksimale të Furnizuesit të
Shërbimit Universal

Viti relevant tarifor 2026

MOHIM I PËRGJEGJËSISË

Ky Raport Konsultativ është përgatitur nga ZRRE me qëllim të informimit të palëve të interesit.
Raporti nuk përfaqëson një vendim të ZRRE-së dhe nuk duhet të interpretohet si i tillë.

10 prill 2026



Përmbajtja

Hyrje	3
Përshtatjet e rregullta vjetore	3
Qëllimi i këtij Raporti Konsultativ	4
Raport Konsultativ - Propozimi i ZRRE-së mund të komentohet si më poshtë:.....	5
Struktura e këtij Raporti Konsultativ.....	5
1 Kostot e lejuara me pakicë, kostot e bartshme, kapitali punues dhe borxhi i keq.....	6
2 Vëllimet dhe kostot e lejuara të blerjeve me shumicë (WHPC) për vitin 2026	7
2.1 Sfidat operacionale të njësive gjeneruese në Kosova A dhe Kosova B.....	8
2.2 Çmimet dhe kostot e parashikuara me shumicë për vitin 2026	10
2.3 Përshtatja e kostove të koncesionit të HC-ve për vitin 2026.....	14
3 Përshtatjet për të Hyrat e Lejuara të realizuara në vitin 2025	14
3.1 Përshtatjet për koston e blerjes së energjisë në vitin 2025.....	17
4 Procesi i Liberalizimit të Tregut të Energjisë Elektrike	19
5 Të Hyrat e Lejuara Maksimale	21



Hyrje

Zyra e Rregullatorit për Energji (ZRRE) është në proces të Përshtatjeve të Rregullta Vjetore të të Hyrave të Lejuara Maksimale (HLM-MAR) që do të mbulohen nga ndërmarrjet e rregulluara. Në këtë proces, ZRRE do të bëjë një propozim fillestar për MAR-in e përditësuar për Operatorin e Sistemit të Transmetimit dhe Tregut (OST/OT, KOSTT), Operatorin e Sistemit të Shpërndarjes (OSSH, KEDS) dhe do të përcaktojë të hyrat e Furnizuesit të Shërbimit Universal (KESCO). Ky vlerësim fillestar bazohet në propozimet e paraqitura nga kompanitë e rregulluara, si dhe në vendimet mbi të Hyrat Maksimale të Lejuara për periudhën rregullative shumë-vjeçare 2023-2027 për OST/OT, OSSH dhe vendimet mbi Vlerat Hyrëse për FSHU për periudhën rregullative 2025-2027.

Në Përshtatjet e Rregullta Vjetore aktuale 2026, ZRRE ka zhvilluar një proces të detajuar rishikimi, i cili ka përfshirë verifikimin dhe validimin e të dhënave të paraqitura nga të licencuarit. Gjatë këtij procesi, është identifikuar se aplikimet nga të licencuarit kërkonin sqarime shtesë, përditësime dhe korrigjime, në mënyrë që të sigurohet që të dhënat e përdorura në llogaritje të jenë të plota, të sakta dhe të konsoliduara siç duhet.

Për më tepër, Bilanci i përditësuar i Energjisë i pranuar nga KOSTT, KEDS dhe KESCO është inkorporuar, duke reflektuar zhvillimet më të fundit në sektor, përfshirë ndryshimet që lidhen me disponueshmërinë e kapaciteteve vendore gjeneruese (ndërprerjet për shkak të mirëmbajtjes në njësitë e TC-ve). Integrimi i këtij bilanci të përditësuar në modelet përkatëse rregullatore ka kërkuar kohë shtesë dhe ka ndikuar në vlerat e përdorura për përcaktimin e të hyrave të lejuara.

Këta hapa kanë qenë të domosdoshëm për të siguruar që vendimmarrja rregullatore të bazohet në të dhëna të përditësuar dhe të besueshme, duke mundësuar kështu një vlerësim të drejtë, transparent dhe të qëndrueshëm të kostove.

Përshtatjet e rregullta vjetore

Përshtatjet e Rregullta Vjetore përbëjnë një mekanizëm thelbësor rregullatorë që mundëson harmonizimin e të hyrave të lejuara me ndryshimet ndërmjet vlerave të parashikuara dhe atyre aktuale të komponentëve të kostos që janë përtej kontrollit të arsyeshëm të ndërmarrjeve të rregulluara.

Komponentë të tillë të kostos përfshijnë, në një masë të konsiderueshme, faktorë jashtë kontrollit të operatorëve të rregulluar, duke përfshirë, por pa u kufizuar në, normën e inflacionit, kostot e blerjes së energjisë me shumicë dhe vëllimin e energjisë së furnizuar. Këta elementë duhet të rishikohen dhe përshtaten në baza vjetore për të siguruar që subjektet e rregulluara të mos kenë fitime dhe as të mos pësojnë humbje për shkak të faktorëve jashtë kontrollit të tyre.

Në vlerësimin e kostove të blerjes së energjisë me shumicë, Zyra e Rregullatorit për Energji (ZRRE) ka marrë parasysh kostot direkte të shkaktuara nga Furnizuesi i Shërbimit Universal në lidhje me energjinë e blerë nga gjeneratorët vendas (KEK) sipas marrëveshjeve kontraktuale, burimet e energjisë së ripërtëritshme (BRE) sipas Rregullës së Skemës Mbështetëse në fuqi, si dhe kostot e lidhura me energjinë e prokuruar nga blerjet e importit. Përveç kësaj, janë marrë parasysh edhe kostot e bartshme të rrjetit të paguara nga Furnizuesi i Shërbimit Universal për përdorimin e rrjeteve

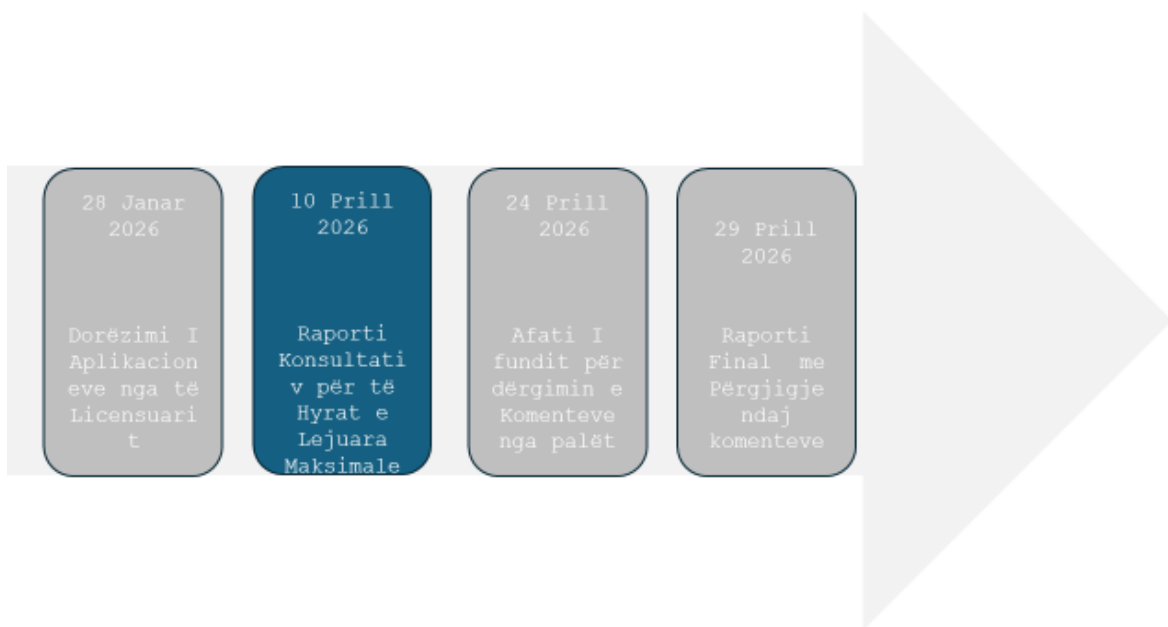


të transmetimit dhe shpërndarjes, pasi këto janë thelbësore për të siguruar furnizim të besueshëm me energji elektrike për konsumatorët fundorë.

Qëllimi i këtij Raporti Konsultativ

Ky Raport Konsultativ paraqet propozimet fillestare të ZRRE-së për të Hyrat e Lejuara Maksimale të FSHU-së për vitin e ardhshëm tarifor. Raporti synon të mbledhë komentet e palëve të interesit mbi propozimet e ZRRE-së, të cilat do të merren parasysh për vendimin përfundimtar tarifor. Procesi dhe plani kohor për Përshtatjet e Rregullta është paraqitur në Figurën 1, më poshtë.

Figura 1 Procesi dhe plani kohor i përshtatjeve të rregullta për FSHU-në



ZRRE-ja beson fuqishëm se konsultimi publik përbën bazën e politikave rregullatore të qëndrueshme. Përmes këtij raporti, ZRRE-ja fton ndërmarrjet e rregulluara, konsumatorët dhe palët e tjera të interesit të shqyrtojnë të dhënat dhe pikëpamjet e paraqitura në këtë Raport Konsultativ, me të cilat mund të mos jenë dakord, dhe të komentojnë rreth tyre duke korrigjuar gabimet faktike, duke ofruar kundërgjegje ose duke ofruar të dhëna të reja që ZRRE-ja mund të mos i ketë marrë në konsideratë.

Ky Raport Konsultativ nuk përbën një vendim përfundimtar. Pas periudhës së konsultimit, ZRRE-ja do të shqyrtojë të gjitha propozimet e marra dhe mund të rishikojë propozimet e saj aty ku arsyetohet nga dëshmitë e ofruara. Vendimi përfundimtar për të Hyrat Maksimale të Lejuara do të miratohet nga Bordi i ZRRE-së dhe do të publikohet së bashku me një përmbledhje të komenteve të palëve të interesit dhe përgjigjeve të ZRRE-së.



Raport Konsultativ - Propozimi i ZRRE-së mund të komentohet si më poshtë:

Palët që dëshirojnë të paraqesin komentet e tyre mbi propozimet e ZRRE-së ftohen të dërgojnë komentet e tyre me shkrim në ero.pricing-tariffs@ero-ks.org më së voni deri më 24 prill 2026. Komentet mund të dërgohen edhe me postë në adresën e mëposhtme:

Zyra e Rregullatorit për Energji
Departamenti i Tarifave dhe Çmimeve
Rr. Bekim Fehmiu (ish-Ndërtesa e Fazitës), kati i 2^{-të}
Prishtinë, 10000, Kosovë

Dokumente relevante

Ky Raport Konsultativ u referohet disa dokumenteve të tjera të cilat janë të qasëshme nëpërmjet linqeve të mëposhtme.

Rregulla për Përcaktimin e të Hyrave të Furnizuesit të Shërbimit Universal	https://www.ero-ks.org/zrre/sites/default/files/Publikimet/Legjislacioni/Rregullat/Rregulla%20per%20Vendosjen%20e%20te%20Hyrave%20per%20Furnizuesin%20me%20Sherbim%20Universal%20(%20Rregulla%20per%20te%20Hyrat%20e%20FSHU)...pdf
Vendimi i ZRRE-së mbi Vlerat e Hyrëse të FSHU-së	https://www.ero-ks.org/zrre/sites/default/files/Publikimet/Pjesemarresit%20ne%20Treg/Furnizim/20250127-Raport%20Final%20dhe%20Pergjigjet%20ndaj%20Komenteve%20per%20Vlerat%20Hyrese%20O....pdf
Aplikimi i FSHU-së për vitin 2026	https://www.ero-ks.org/zrre/sites/default/files/Publikimet/Pjesemarresit%20ne%20Treg/Furnizim/Aplikimi%20p%C3%ABr%20t%C3%AB%20hyrat%20e%20lejuara%20maksimale%20te%20FSHU-se%20per%20vitin%202026%20-%20V3....pdf
Raporti Konsultativ mbi të Hyrat e Lejuara Maksimale të OSSH-së	OSSH Raporti
Raporti Konsultativ mbi të Hyrat e Lejuara Maksimale të OST-së	OST-OT

Struktura e këtij Raporti Konsultativ

Ky dokument është strukturuar si më poshtë:

- Kapitulli 1 përcakton kostot e lejuara të shitjes me pakicë për vitin 2026;
- Kapitulli 2 përcakton kostot e blerjes së energjisë me shumicë për vitin 2026;



- Kapitulli 3 llogarit përshtatjen ndërmjet të hyrave të lejuara dhe të realizuara nga viti 2025;
- Kapitulli 4 shpjegon zhvillimin e procesit të derregullimit të konsumatorëve që nuk janë të kualifikuar për Furnizim me Shërbim Universal (FSHU);
- Kapitulli 5 përcakton MAR-in e FSHU-së për vitin relevant aktual 2026;

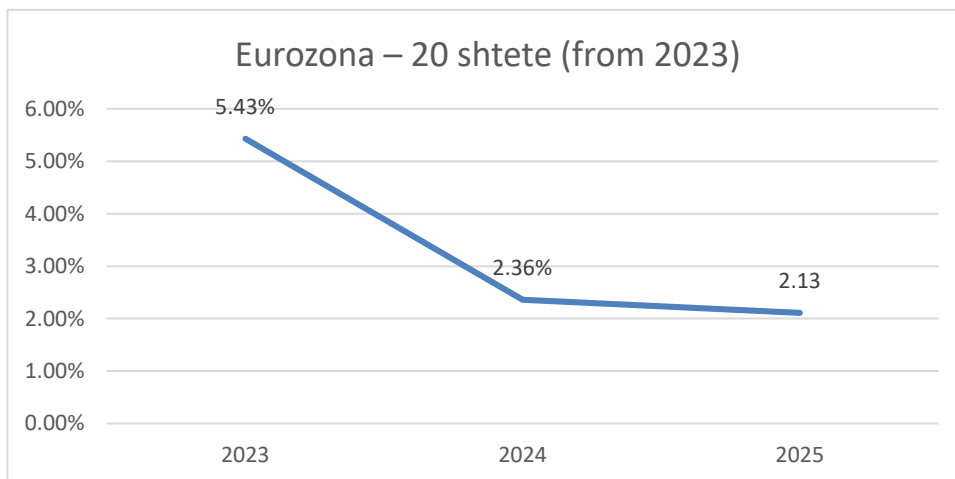
1 Kostot e lejuara me pakicë, kostot e bartshme, kapitali punues dhe borxhi i keq

Kostot e lejuara me pakicë përfshijnë kostot që lidhen me furnizimin e konsumatorëve të rregulluar, duke përfshirë shpenzimet e lejuara të operimit dhe mirëmbajtjes (O&M), shpenzimet e përgjithshme korporative, zhvlerësimin dhe komponentë të tjerë të kostos që janë në mënyrë të dukshme përtëj kontrollit të Furnizuesit të Shërbimit Universal (FSHU).

ZRRE-ja ka propozuar një lejim të kostos me pakicë për vitin 2026 në shumën prej 8.354 milionë eurosh. Kjo shumë përfshin OPEX-in e kontrollueshëm të përshtatur nga faktori i zbatueshëm i efikasitetit, indeksimi i inflacionit, zhvlerësimi (duke përfshirë përshtatjen e inflacionit), kostot korporative, taksën për ALPEX dhe kostot shtesë që lidhen me zarfet e faturave në shumën prej 0.45 milionë eurosh, duke reflektuar detyrimin ligjor të FSHU-së për të lëshuar fatura në zarfe fizike.

Kostot e zhvlerësimit të propozuara në shumën prej 0.137 për vitin 2026 janë nxjerrë duke përdorur zhvlerësimin e lejuar për vitin 2025 si bazë, të indeksuar me normën e zbatueshme të inflacionit prej 2.13%¹.

Figura 2. Indeksi i Harmonizuar i Çmimeve të Konsumatorit HICP



Komponentë të tjerë të kostove me pakicë, përkatësisht marzha e shitjes me pakicë, lejimi për borxhin e keq dhe kapitali punues, llogariten në përputhje me metodologjitë dhe formulat e përshkruara në Rregullën mbi të Hyrat e FSHU-së.

¹ Eurostat, https://ec.europa.eu/eurostat/databrowser/view/prc_hicp_aind/default/table?lang=en



Kostot e bartshme të FSHU-së përfaqësojnë elemente të kostos të përcaktuar në bazë të të Hyrave të Lejuara Maksimale (MAR) të miratuara të subjekteve të tjera të rreguluara dhe më pas të përfshira në llogaritjen e të Hyrave të Lejuara Maksimale të FSHU-së vetëm për segmentin e konsumatorëve të rregulluar. Këto përfshijnë, ndër të tjera, ngarkesat e bartshme nga KOSTT dhe KEDS, kontributet në Fondin e Burimeve të Energjisë së Ripërtërishme (BRE) dhe çdo kosto tjetër që është dukshëm jashtë kontrollit të FSHU-së.

Nga tabela në vijim vërehet se ZRRE ka reduktuar kostot operative (OPEX) nga 10.29 milion € në 8.19 milion €, duke reflektuar vlerësimin për efikasitetin dhe arsyeshmëri të kostove.

Diferencat më të mëdha paraqiten te kostot e bartshme, veçanërisht për OSSH (KEDS), ku kostot janë ulur nga 180.31 milion € në 157.47 milion €, si rezultat i rishikimit të çmimeve të energjisë, humbjeve dhe bilancit energjetik.

Po ashtu, fondi i BRE-ve është reduktuar ndjeshëm nga 15.51 milion € në 8.08 milion €, ndërsa kostot e OST/OT mbeten pothuajse të pandryshuara.

Tabela 1. Kostot me pakicë, kapitali punues, borxhi i keq dhe kostot e bartshme të FSHU-së

FSHU	Njësia	Propozimi FSHU 2026	Propozimi ZRRE 2026
Kostot Operative	mil€	10.29	8.19
Kostot e Zhvlerësimit	mil€	0.14	0.14
Kosto e Kapitalit Punues	mil€	2.61	2.69
Kosto Borxhit të Keq	mil€	8.50	7.32
Kosto për taksën e ALPEX	mil€	0.71	0.03
OST/OT Kostot e bartshme	mil€	32.12	32.36
OSSHJ Kostot e bartshme	mil€	180.31	157.47
Margjina me pakicë	mil€	5.33	4.41
Kostot e bartshme për fondin e BRE-ve	mil€	15.51	8.08

2 Vëllimet dhe kostot e lejuara të blerjeve me shumicë (WHPC) për vitin 2026

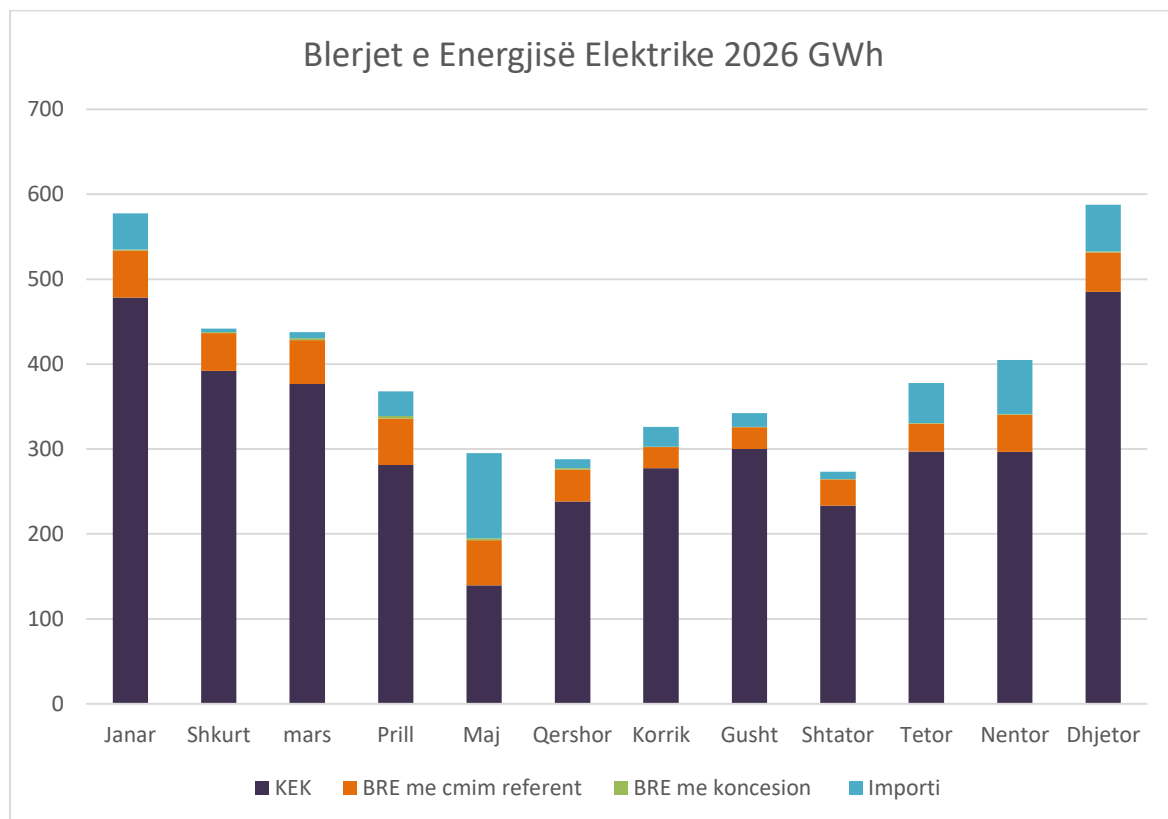
Për të vlerësuar kostot që lidhen me blerjen e energjisë me shumicë për konsumatorët e FSHU-së, ZRRE ka analizuar të dhënat e raportuara nga FSHU për konsumin e parashikuar të vitit 2026, si dhe vlerësimin e efektit të derregullimit të konsumatorëve dhe të dhënat e parashikimit të bilancit për vitin 2026. ZRRE e kupton se mund të ketë ndryshime të vogla shtesë në profilin dhe sasinë e blerjeve nga FSHU si rezultat i procesit të derregullimit të tregut të energjisë elektrike, sepse një numër i vogël konsumatorësh shtesë mund të kalojnë nga kategoria e konsumatorëve me çmime të rreguluara në atë të konsumatorëve me çmime të parregulluara.



ZRRE ka përpiluar një parashikim të profilit të blerjeve të energjisë elektrike nga FSHU për vitin 2026 bazuar në Bilancin e Energjisë dhe kërkesën e FSHU, e cila është një pjesë kyçe e të kuptuarit të kërkesës për energji dhe mënyrës së furnizimit me energjinë e kërkuar. Ky profil është gjithashtu i ndarë në dy kategori kryesore: "piku" (konsumi maksimal) dhe "ngarkesa bazë" (konsumi bazë), i cili ndihmon në përcaktimin e sasisë së energjisë që duhet të blihet gjatë muajve të ndryshëm të vitit.

Bazuar në analizën e ZRRE-së, profili i blerjeve të energjisë elektrike nga FSHU paraqitet në Figurën 3 më poshtë.

Figura 3. Parashikimi i profilit të blerjeve të FSHU në vitin 2026



Realizimi i parashikimit të furnizimit varet shumë nga performanca e termocentraleve vendore. Në vitet e fundit, ruajtja e prodhimit të qëndrueshëm ka qenë sfiduese dhe e ndikuar nga një numër çështjesh operacionale dhe investive, të cilat mund të vazhdojnë të ndikojnë në performancën edhe në periudhat e ardhshme. Sfidat lidhur me prodhimin nga këto termocentrale janë përshkruar në seksionin në vijim:

2.1 Sfidat operacionale të njësive gjeneruese në Kosova A dhe Kosova B

Gjatë vitit 2025, njësitë e gjenerimit në TC Kosova A dhe TC Kosova B kanë pasur ndërprerje relativisht të shpeshta. Ky model pasqyron kryesisht një kombinim të karakteristikave strukturore, teknike dhe operacionale që lidhen me infrastrukturën e vjetërsuar të gjenerimit nga termocentralet dhe ritmin historik të investimeve dhe mirëmbajtjes. Disponueshmëria e reduktuar



e këtyre njësive kufizoi gjenerimin vendor dhe, si pasojë, rriti mbështetjen në importet e energjisë elektrike, shpesh të siguruara në kushte më pak të favorshme të tregut.

TC Kosova A dhe Kosova B janë ndër termocentralet më të vjetra me linjit në Evropë, me disa njësi që funksionojnë përtej jetëgjatësisë së tyre origjinale të projektuar. Moshja e avancuar e aseteve shpie natyrshëm në rënie graduale të performancës teknike dhe efikasitetit, së bashku me një probabilitet më të lartë të ndërprerjeve të detyruara. Komponentët kryesorë, duke përfshirë kaldajat, turbinat dhe sistemin ndihmës, janë gjithnjë e më të ekspozuar ndaj dobësimit dhe konsumimit të materialeve. Në rrethana të tilla, edhe me mirëmbajtje rutinore, njësitë janë më të ndjeshme ndaj ndërprerjeve të paplanifikuara dhe uljeve të kapacitetit.

Përveç kësaj, shtrirja dhe koha e zbatimit të programeve të rehabilitimit ndër vite nuk kanë qenë gjithmonë plotësisht në përputhje me shkallën e nevojave teknike tipike për impiante të kësaj vjetërsie. Edhe pse janë ndërmarrë masa të caktuara rehabilitimi, disa aktivitete janë përballur me vonesa të lidhura me kufizimet e financimit, proceset e prokurimit, nevojat për prodhim vendor dhe sfidat e zbatimit. Si rezultat, praktikat e mirëmbajtjes, ndonjëherë, kanë qenë më shumë të natyrës korrigjuese sesa parandaluese, gjë që kanë kontribuar në një gjasë më të lartë të dështimeve të papritura.

Faktorët operacionalë kanë ndikuar gjithashtu në disponueshmërinë e njësive. TC Kosova A dhe TC Kosova B kanë qenë periodikisht të detyruara të operojnë sipas regjimeve fleksibile për të mbështetur balancimin e sistemit dhe ndryshueshmërinë e kërkesës. Rritja e ndryshimeve të ritmit të ngarkesës dhe e ciklimit të njësive ka ushtruar presion shtesë mbi njësitë termike, veçanërisht pajisjet e vjetra, duke përshpejtuar kështu degradimin e komponentëve dhe duke rritur gjasën e ndërprerjeve.

Efekti i kombinuar i këtyre elementeve gjatë vitit 2025 ka ndikuar në uljen e prodhimit vendor të disponueshëm nga TC Kosova A dhe TC Kosova B. Duhet theksuar se vitin e kaluar Termocentrali Kosova B ka qenë në riparim në një kohëzgjatje prej 147 ditësh. Mungesa e prodhimit vendor u mbulua kryesisht përmes rritjes së importit. Kjo, së bashku me kërkesën më të lartë dhe prodhimin më të ulët të energjisë së ripërtëritshme, kontribuoi në rritjen e kostove të sistemit në vitin 2025.

Si pasojë, presionet e vërejtura të tarifave janë të lidhura ngushtë me kushtet më të gjera strukturore dhe operacionale brenda portofolit të gjenerimit vendor. Kjo situatë vë në pah rëndësinë e investimeve të vazhdueshme në mirëmbajtje dhe rehabilitimin e termocentraleve, së bashku me planifikimin strategjik afatgjatë, për të forcuar besueshmërinë e gjenerimit dhe për të zvogëluar gradualisht ekspozimin ndaj paqëndrueshmërisë së çmimeve të importit.

Aktivitetet e shtyra të rehabilitimit dhe riparimit të përgjithshëm janë planifikuar të zbatohen gjatë vitit 2026. Në këtë kontekst, Njësia B1 e TC Kosova B është planifikuar t'i nënshtrohet një rehabilitimi të përgjithshëm gjithëpërfshirës me një kohëzgjatje të pritur prej afërsisht tetë muajsh, ndërsa Njësia B2 është planifikuar për një ndërprerje më të shkurtër prej rreth një muaji. Në TC Kosova A, Njësitë A3, A4 dhe A5 pritet t'u nënshtrohen cikleve të tyre të rregullta të rishikimit dhe rehabilitimit dhe do të vendosen në gjendje rezervë për periudha të përcaktuara: A3 rreth 84 ditë, A4 për 80 ditë dhe A5 për 116 ditë.



Këto ndërprerje të planifikuara përfaqësojnë ndërhyrje të nevojshme teknike që synojnë përmirësimin e besueshmërisë dhe performancës afatmesme dhe afatgjatë të sistemit të gjenerimit. Megjithatë, gjatë periudhës së ndërprerjeve të planifikuara ato do të zvogëlojnë disponueshmërinë e kapacitetit bazë vendor. Si pasojë, sistemi elektroenergetik pritet të ketë mungesë të konsiderueshme të disponueshmërisë së kapacitetit vendor, dhe pritet të mbeshtetet më shumë në importet e energjisë elektrike për të ofruar siguri të furnizimit dhe vazhdimësi të furnizimit.

Rritje e vëllimeve të importit gjatë vitit 2026, do të ushtrojë presion shtesë mbi koston e energjisë së prokuruar për konsumatorët e Furnizimit të Shërbimit Universal (FSHU), veçanërisht nëse importet ndodhin gjatë periudhave të çmimeve të larta të tregut rajonal.

Rehabilitimet e planifikuara të termocentraleve do të ndikojnë në rritjen e kostove afatëshkurtra, mirëpo këto rehabilitime do të kontribuojnë pozitivisht në besueshmërinë e njësive dhe efikasitetin operacional në periudhat pasuese, duke mbështetur kështu performancën e përmirësuar të sistemit në planin afatgjatë. Gjithashtu, aktivitetet e planifikuara të rehabilitimit dhe rishikimit pritet të kontribuojnë në një ulje domethënëse të shpeshtësisë dhe kohëzgjatjes së ndërprerjeve të paplanifikuara dhe do të rrisin stabilitetin operacional të njësive dhe të përmirësojnë disponueshmërinë e tyre të përgjithshme.

2.2 Çmimet dhe kostot e parashikuara me shumicë për vitin 2026

Për të furnizuar vëllimet e energjisë në përputhje me Draft Bilancin e Energjisë të vitit 2026 dhe për të përcaktuar çmimet e parashikuara, Zyra e Rregullatorit për Energji (ZRRE) ka analizuar parashikimet e çmimeve të paraqitura nga KESCO, së bashku me trendet mbizotëruese të çmimeve në tregjet e energjisë elektrike.

ZRRE ka harmonizuar çmimet e parashikuara të importit për FSHU me ato të aplikuara për humbjet në shpërndarje të KEDS. Këto çmime rrjedhin nga vlerësimi i ZRRE mbi parashikimet e çmimeve të energjisë elektrike në tregun me shumicë, të marra nga bursat rajonale të energjisë në Hungari, Rumani, Bullgari dhe Greqi, të cilave u shtohen kostot e kapaciteteve të transmetimit ndërkufitar.

Të dhënat e parashikimit bazohen në çmimet e siguruar nga i licencuari, ku KESCO ka marrë për bazë çmimet e muajit tetor 2025 dhe i ka përdorur ato si referencë për projeksionin e çmimeve dhe kostove të energjisë për vitin 2026. ZRRE ka përditësuar këto të dhëna duke përdorur çmimet mesatare aktuale të importit të raportuara nga FSHU për muajt janar dhe shkurt 2026. Këto çmime aktuale janë më të ulëta se parashikimet e paraqitura fillimisht nga FSHU. Për janar 2026, çmimi mesatar aktual ishte 153.95 €/MWh krahasuar me parashikimin e FSHU-së prej 177.92 €/MWh, ndërsa për shkurt 2026 çmimi aktual ishte 109.93 €/MWh krahasuar me parashikimin e FSHU prej 160.93 €/MWh.

Megjithatë, ZRRE nuk pret që kjo prirje rënëse të vazhdojë, duke marrë parasysh konfliktin në vazhdim në Lindjen e Mesme dhe ndërprerjet që ai shkakton në tregjet globale të karburanteve. Prandaj, në muajt në vijim, ZRRE pret që çmimet të kthehen në nivele të ngjashme me çmimet e parashikuara të përdorura më parë dhe me parashikimet nga FSHU.

Parashikimet e çmimeve që përdoren nga ZRRE si referencë nuk përfshijnë muajin dhjetor 2026, pasi ky muaj është përtej periudhës për të cilën janë raportuar çmimet e parashikuara. Prandaj, për

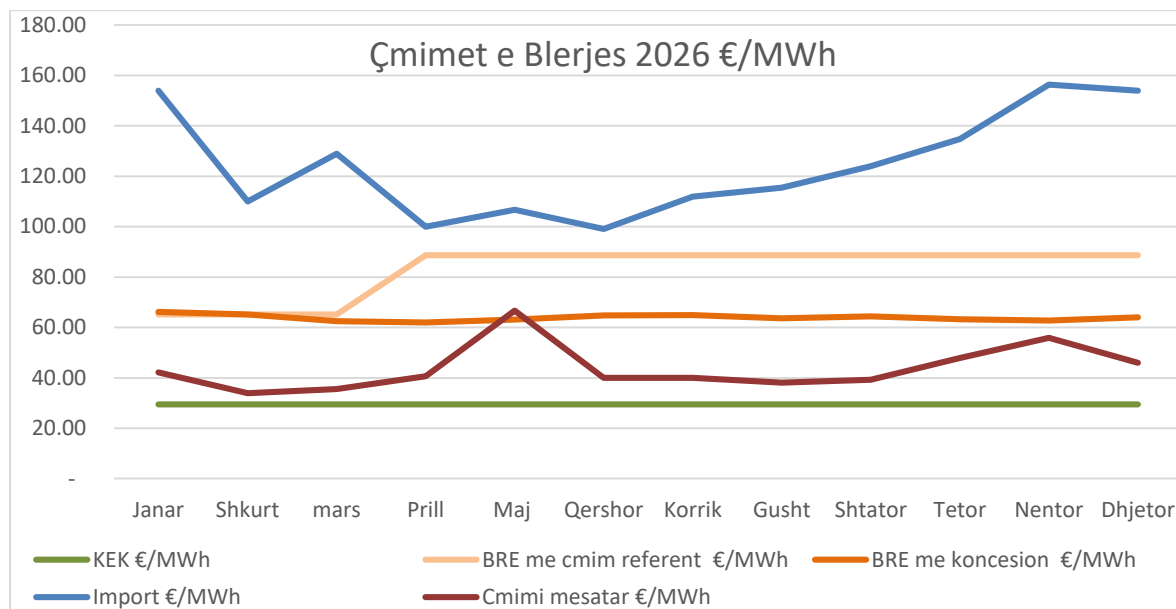


këtë muaj, ZRRE ka aplikuar çmimin aktual të vërejtur për janar 2026, duke u bazuar në supozimin se çmimet do të rikthehen në nivele të ngjashme gjatë dimrit 2026/27.

Si rezultat, çmimi mesatar i ponderuar me volum i importit për vitin 2026 është 129.76 €/MWh, nën vlerën aktuale të vitit 2025 të realizuar 146.22 dhe parashikimin e FSHU-së për vitin 2026, ashtu si është paraqitur në Figurën 4 më poshtë.

ZRRE shpreh shqetësimin se konflikti i vazhdueshëm me Iranin mund të ketë ndikim në çmimet e karburanteve, dhe rrjedhimisht edhe në çmimet e energjisë elektrike në Evropë. Megjithatë, ZRRE vlerëson se është ende herët për të bërë rregullime në parashikime për shkak të këtij konflikti, duke marrë parasysh pasiguritë lidhur me kohëzgjatjen e tij dhe ndikimin e mundshëm në furnizimin dhe çmimet e karburanteve. Megjithatë, ZRRE do të vazhdojë të monitorojë zhvillimet dhe do ta rishqyrtojë situatën para marrjes së ndonjë vendimi përfundimtar.

Figura 4. Parashikimi i çmimit mesatar të blerjeve me shumicë të energjisë për FSHU për 2026



Duke marrë parasysh modelet e kërkesës sezonale dhe ndryshueshmërinë e mundshme të çmimeve, ky parashikim i ofron FSHU-së një bazë të strukturuar për planifikimin e prokurimit të energjisë dhe parashikimin e kostove që do të rikthehen gjatë vitit 2026. Pas përcaktimit të vëllimeve të kërkuara të furnizimit të nevojshme për të përmbushur kërkesën e konsumatorëve të FSHU-së, llogariten kostot përkatëse të blerjes me shumicë të energjisë.

Sipas Rregullës për të Hyrat e FSHU-së, Furnizuesi i Shërbimit Universal kërkohet të prokurojë energji elektrike në një mënyrë transparente, konkurruese dhe efikase. Në këtë kontekst, FSHU duhet të demonstrojë se çmimet e parashikuara të prokurimit janë të arsyeshme dhe pasqyrojnë supozime të kujdesshme të bazuara në treg.

Prandaj, kostot e lejuara të blerjes me shumicë (WHPCT) do të llogariten në përputhje me formulën e mëposhtme :

$$WHPC_t = (GENC_t + IMPC_t + IMBC_t * IMBF_t) * (1 + RETM_t)$$



Ku:

$GENC_t$ *Kostot e lejuara të blerjes së energjisë nga gjeneratorët vendor në vitin relevant t*

$IMPC_t$ *Kostot e lejuara të energjisë së importuar në vitin relevant t*

$IMBC_t$ *Kostot neto të imbalancit në vitin relevant t*

$IMBF_t$ *Faktori i ndarjes së imbalancit në vitin relevant t*

$RETM_t$ *Marzha e shitjes me pakicë në vitin relevant t*

Gjatë vitit 2026, njësitë e Termocentralit Kosova A dhe B do t'i nënshtrohen periudhave të zgjatura të ndërprerjeve të operimit për shkak të remonteve kapitale. Duke pasur parasysh moshën e këtyre njësive dhe nevojën për investime, remontet kapitale në këto njësi gjeneruese janë thelbësore për një operim më të sigurtë, të besueshëm, rritje të kapacitetit të prodhimit, si dhe zvogëlim të ndotjes së ambientit, për vitet në vijim. Këto ndërprerje të zgjatura të operimit të këtyre njësive prodhuese, nënkuptojnë se gjatë vitit 2026 do të ketë nevojë për importe shtesë të energjisë elektrike, gjë që do të rrisë kostot e furnizimit me energji elektrike me shumicë në vitin 2026 krahasuar me vitet e ardhshme. Si rezultat i këtyre remonteve kapitale në këto njësi prodhuese, do të ulet kërkesa për import të energjisë elektrike.

Si pasojë e mungesës së prodhimit vendor për shkak të investimeve kapitale në vitet e fundit, furnizimi me energji elektrike pritet të mbështetet në sasi të konsiderueshme në importet e energjisë elektrike, duke rritur presionin mbi kostot e furnizimit, rrjedhimisht këtë vit do të ndikonte në rritjen e tarifave të energjisë elektrike te konsumatorët fundor.

Për të ruajtur qendrueshmërinë e sigurisë së furnizimit dhe shmangur rritjen e tarifave të energjisë elektrike për këtë vit tarifar, që rezultojnë si pasojë e mungesës së prodhimit vendor dhe rritjes së importit, ZRRE në përputhje me kornizën ligjore dhe rregullatore ka propozuar një mekanizëm profilizimi (shpërndarje) të këtyre kostove për dy vite. Sipas mekanizmit për profilizim, ZRRE propozon që rreth 34 milion € të kostove të blerjeve nga KEK do të shpërndahen në dy vite 2026 dhe 2027. Kjo çasje nuk përfaqëson ulje reale të kostove, por më tepër një shpërndarje të këtyre kostove për një periudhë dy vjeçare.

Në këtë kontekst, profilizimi i këtyre kostove synon të amortizojë ndikimin e menjëhershëm në tarifa të energjisë elektrike, duke kontribuar në ruajtjen e përbalueshmërisë për konsumatorët, ndërkohë që sigurohet vazhdimësia e furnizimit, dhe nuk do të ndikon në qendrueshmërinë financiare të ndërmarrjeve energjetike. Pa këtë profilizim (shpërndarje), do të kishte një rritje të konsiderueshme të kostove në vitin 2026, e ndjekur nga një rënie e mundshme në vitin 2027, andaj ZRRE ka propozuar këtë profilizim (shpërndarje) të kostove.

Lidhur me këtë propozim, ZRRE ka inicuar një konsultim mes ndërmarrjeve energjetike të afektuara KEK dhe FSHU (KESCO), për të marrë edhe qëndrimet e tyre ndaj këtij propozimi. Gjatë konsultimit, palët relevante janë pajtuar në parim me propozimin e ZRRE që këto kosto të profilizohen (shpërndahen) për dy vite, me qëllim që përfitues do të jenë konsumatorët fundor.



Ky mekanizëm i shpërndarjes së këtyre kostove do të trajtohet në të njëjtën mënyrë si përshtatjet e tjera, për dallimet ndërmjet kostove të parashikuara dhe atyre reale të blerjes së energjisë me shumicë, të cilat rikuperohen përmes mekanizmit të përshtatjes së të hyrave KREV. Kjo përfshin edhe një kompensim për kostot shtesë të financimit që mund përballen të licencuarit për të mbuluar diferencën ndërmjet kostove reale dhe të hyrave gjatë këtij viti.

Tabela 2 paraqet parashikimin e blerjeve të energjisë për vitin 2026 për FSHU dhe propozimin e ZRRE-së. Nga analiza e të dhënave vërehen disa dallime të rëndësishme ndërmjet aplikimit të FSHU-së dhe vlerësimit të ZRRE-së, të cilat ndikojnë drejtpërdrejt në nivelin e kostove të furnizimit.

Në veçanti, diferenca kryesore vërehet tek komponenti i importit, ku ZRRE ka përdorur një çmim mesatar më të ulët (129.76 €/MWh) krahasuar me aplikimin e FSHU-së (157.84 €/MWh), si dhe një volum pak më të ulët të importit i përditësuar me bilancin e fundit.

Po ashtu, dallime vërehen edhe në trajtimin e energjisë nga BRE në Skemë Mbështetëse, ku ZRRE ka aplikuar një çmim më të lartë referent (78.93 €/MWh) në përputhje me metodologjinë e përditësuar për vitin 2026, duke reflektuar kostot reale të sistemit.

Si rezultat i këtyre ndryshimeve, totali i kostove me shumicë sipas ZRRE-së rezulton më i ulët (177.81 milion €) krahasuar me aplikimin e FSHU-së (229.04 milion €), duke krijuar një diferencë prej (-51.24) milion €. Kjo diferencë kryesisht buron nga optimizimi i çmimeve të importit dhe rishikimi i disa parametrave kyç të llogaritjes. Në përgjithësi, ZRRE vlerëson se struktura e propozuar e kostove reflekton kushtet aktuale të tregut dhe siguron një nivel më efikas dhe të arsyeshëm të kostove për konsumatorët, duke respektuar parimet e transparencës, konkurrencës dhe efikasitetit.

Vlera prej 177.81 mil € e paraqitur në tabelë përfaqëson koston e furnizimit për vitin 2026 pas aplikimit të mekanizmit të profilizimit të kostove. Përmes këtij mekanizmi, rreth 34 mil € nuk janë njohur në këtë vit, por janë shtyrë për periudhat e ardhshme tarifore.

Në terma realë, kostoja e furnizimit për vitin 2026 arrin në rreth 212.58 mil €, bazuar në sasinë e energjisë sipas burimeve e llogaritur edhe marzha prej 2.54%. Diferenca prej rreth 34 mil € nuk përfaqëson ulje të koston, por vetëm shtyrje të njohjes së kosotove të blerjes së energjisë nga KEK SH.A për periudhën e ardhshme tarifore.

Ky trajtim synon zbutjen e ndikimit të menjëhershëm në tarifa, ndrsa kostoja e shtyrë do të rikuperohet në vitet në vijim.



Tabela 2: Parashikimi i blerjeve të energjisë 2026

Blerjet për FSHU 2026	FSHU GWh	FSHU €/MWh	FSHU mil€	ZRRE GWh	ZRRE €/MWh	ZRRE mil€
Blerjet nga KEK	3,733.96	29.50	110.15	2,645.53	29.50	78.04
Blerjet nga BRE në Skemë Mbështetëse	495.26	65.12	32.25	501.85	78.93	39.61
Taksa për tregëtim në MWh në ALPEX	-	-	0.05	-	-	0.03
Blerjet nga BRE me kontratë koncesioni	13.44	63.24	0.85	13.94	63.44	0.89
Importi	422.04	157.84	66.62	408.85	129.76	53.05
Imbalancet e vitit 2025	-	-	-	-	-	1.81
Sasia totale e furnizuar	4,664.70	45.00	209.92	3,570.17	48.57	173.40
Marzha me pakicë 2.54%			2.54%			2.54%
Vlera e Marzhës me Pakicë për FSHU			5.33			4.40
Obligimet shtesë për KEK			13.79			
Totali i kostos me shumicë			229.04			177.81
Diferenca e kostos me shumicë						-51.24

Është e rëndësishme të theksohet se në përputhje me Rregullën për Vendosjen e të Hyrave për FSHU, përkatësisht Nenin 17 dhe Shtojcën 3, FSHU është e detyruar të ofrojë energji elektrike në një mënyrë transparente, konkurruese dhe efikase. Si rrjedhojë, FSHU duhet të demonstrojë se çmimet e blerjes së energjisë janë të arsyeshme dhe në përputhje me kërkesat e Nenit 17 të Rregullës për të Hyrat e FSHU-së.

2.3 Përshtatja e kostove të koncesionit të HC-ve për vitin 2026

Pas Përshtatjes së Rregullit Vjetore për vitin 2024, ZRRE-ja shqyrtoi ndryshimet ndërmjet çmimeve të blerjes bazuar në koncesione të aplikuara për hidrocentralet (HC-të) dhe çmimeve të indeksuara nga HICP. Meqenëse këta gjeneratorë operojnë sipas marrëveshjeve të koncesionit (jo tarifave nxitëse), në disa vite çmimet e aplikuara ishin më të larta se vlerat referente të përshtatura për inflacionin. Si rezultat, u identifikua një tejkalim i të ardhurave të lejuara në shumën prej 453,843 €.

Për të shmangur një ndikim të konsiderueshëm tarifor në një vit të vetëm, kjo shumë zbritet nga të hyrat e lejuara gjatë një periudhe trevjeçare (2024–2026). Procesi i zbritjes filloi në vitin 2024, vazhdoi në vitin 2025, dhe pjesa e mbetur, që arrin në –0.15 milionë euro, pasqyrohet në llogaritjen e MAR për vitin 2026. Kjo përshtatje siguron përputhjen e duhur të të hyrave të lejuara me kostot e realizuara dhe të justifikuar në mënyrë efikase, në përputhje me kornizën rregullatore në fuqi.

3 Përshtatjet për të Hyrat e Lejuara të realizuara në vitin 2025

Në përputhje me Rregullën për të Hyrat e Lejuara Maksimale, është bërë korrigjimi i të hyrave për vitin 2025. Parimi i aplikuar bazohet në vlerësimin e përgjithshëm të kostove të lejuara dhe të hyrave aktuale të realizuara për ato kategori shpenzimesh që varen drejtpërdrejt nga niveli i furnizimit. Këto llogaritje janë bërë duke përdorur formulën e mëposhtme:

$$KREV_t = (AAC_{në-1} - ARR_{t-1}) * (1 + I_t)$$

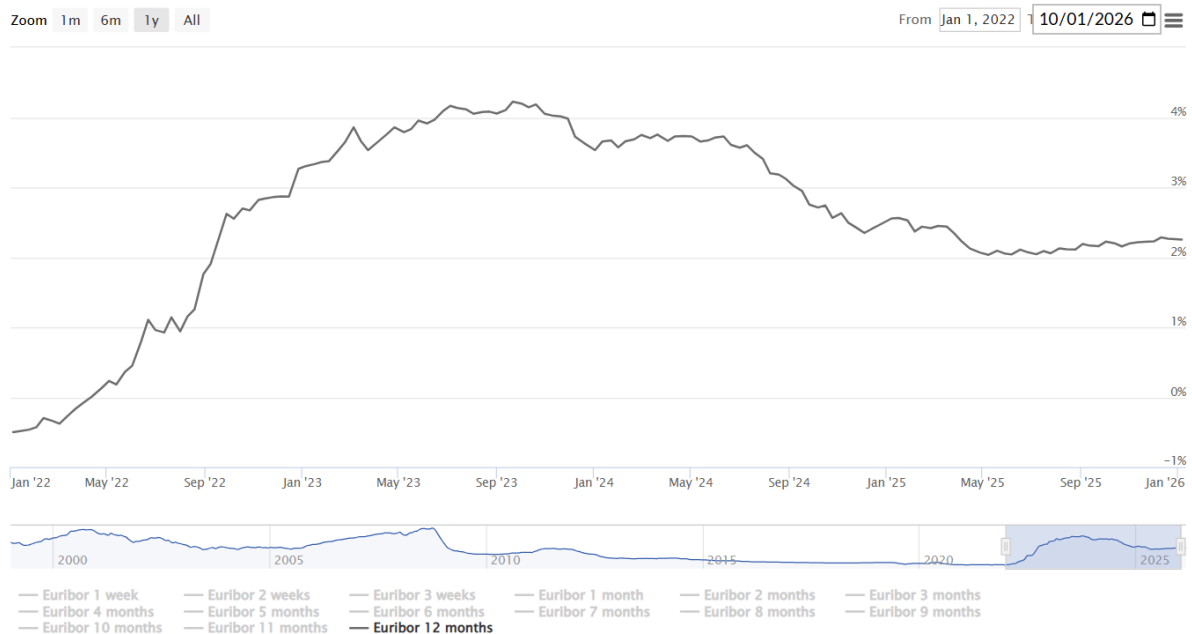
Ku:



$AAC_{n\bar{e}-1}$	<i>Kosto e Lejuar Aktuale siç përcaktohet në vitin relevant t-1</i>
ARR_{t-1}	<i>Të Hyrat e Rregulluara Aktuale në vitin relevant t-1</i>
I_t	<i>për vitin përkatës t, e cila llogaritet bazuar në EURIBOR plus 5%, ku S paraqet vlerën e përcaktuar nga ZRRE gjatë rishikimeve periodike e cila pasqyron premiumin e pagueshëm nga licencuesi për kreditë afatshkurtra.</i>

Norma EURIBOR prej 2.22% për vitin 2025 është norma e interesit që pasqyron koston e kredive afatshkurtra që bankat aplikojnë për një periudhë prej një viti. Kjo normë është EURIBOR plus faktori S i cili përfaqëson vlerën e përcaktuar nga ZRRE gjatë përshtatjeve vjetore që pasqyron premiumin e pagueshëm nga i licencuari për kreditë e cila shërben si bazë për llogaritjen e "normës së interesit IT" që ata paguajnë për kreditë e marra për të financuar investimet ose operacionet e tyre.

Figura 5. Mesatarja vjetore e EURIBOR-it 12-mujor².



Nga analiza e tabelës 3 vërehet se OPEX-i i lejuar nga ZRRE për vitin 2025 në vlerë prej 6.22 mil € është më i ulët krahasuar me OPEX-in aktual të raportuar nga FSHU. Kjo diferencë lidhet kryesisht me faktin se ZRRE ka zbritur nga kostot e realizuara një shumë prej rreth 0.45 mil €, e cila fillimisht ishte lejuar për kostot e zarfeve, por që nuk është realizuar nga FSHU gjatë vitit 2025.

Si rezultat, ZRRE ka reflektuar vetëm kostot reale dhe të justifikuara në OPEX-in e lejuar, duke përjashtuar këtë zë të parealizuar nga kostot aktuale të njohura për qëllime tarifore.

² EURIBOR rates.eu, <https://www.euribor-rates.eu/en/euribor-charts/>



Tabela 2. Kostot e lejuara dhe kostot aktuale të lejuara për vitin 2025

Të Hyrat e Lejuara Maksimale (HLM) për FSHU	Njësia	ZRRE të Lejuara 2025	KESCO (FSHU) Aktuale 2025	ZRRE Aktuale 2025
OPEX-i	€m	6.71	8.10	6.22
Zhvlerësimi	€m	0.13	0.13	0.13
Kostot e bartshme OST	€m	33.43	30.61	30.61
Kostot e bartshme OSSH	€m	141.20	147.25	147.25
Kostot e bartshme për fondin e BRE	€m	13.76	14.82	14.82
Kapitali Punues	€m	2.22	2.54	2.53
Kostot e blerjes së energjisë me shumicë	€m	193.03	240.03	240.03
Taksa e lejuar	€m	0.02	0.03	0.02
Borxhi i keq	€m	8.03	9.07	9.04
<i>Përshtatje të tjera - Kostot e HC</i>	€m	-0.15	-0.15	-0.15
Përshtatjet (2023)	€m	37.38	37.38	37.53
Të Hyrat e Lejuara Maksimale	€m	435.92	489.95	488.03

Nga të dhënat e raportuara nga FSHU, analiza e ZRRE-së tregon se kostot aktuale të furnizimit me energji elektrike dhe kostot e bartshme të OSSH-së, për vitin 2025 janë më të larta se kostot e lejuara të parashikuara. Në veçanti, diferenca më e madhe vërehet në kategorinë e blerjes së energjisë për furnizim, ku kostot aktuale janë rreth 46.99 milionë euro më të larta se kostot e lejuara. Këto kosto përfshijnë blerjet e energjisë nga gjenerimi vendor, kostot e jobalancave dhe importin e energjisë elektrike. Kjo diferencë ka ardhur edhe si rezultat i rritjes së konsumit të energjisë elektrike për vitin 2025 me rreth 7.4%, e cila është mbuluar kryesisht përmes importit të energjisë elektrike në treg.

Faktori i Përshtatjes së të Hyrave KREV do të përdoret për të përditësuar vlerat e të Hyrave të Lejuara Maksimale për vitin 2026, duke reflektuar ndryshimet në kostot aktuale të lejuara krahasuar me të hyrat e realizuara për vitin 2025.

Tabela 4 e mëposhtme paraqet llogaritjen e Faktorit të Përshtatjes së të Hyrave (ADJt) i cili sipas vlerësimit të ZRRE-së arrin në 48.30 milionë euro. Ky faktor përdoret për të përditësuar të Hyrat e Lejuara Maksimale (HLM) për vitin 2026, duke reflektuar dallimin ndërmjet kostove aktuale të lejuara dhe të hyrave të realizuara gjatë vitit 2025.

Sipas përlllogaritjeve, KESCO ka propozuar një vlerë të Përshtatjes së të Hyrave prej 49.69 milionë euro, ndërsa ZRRE ka përcaktuar një vlerë prej 48.30 milionë euro. Dallimi vjen si rezultat i nivelit më të ulët të kostove aktuale të lejuara të pranuar nga ZRRE dhe normës së interesit të përdorur në kalkulim.



Tabela 3 Llogaritja e Faktorit Korrigjues të të Hyrave

Llogaritja e Përshtatjes së të Hyrave (ADJt)	KESCO Propozim 2025	ZRRE Propozim 2025
AACT-1 Kostot e lejuara aktuale për vitin relevant t-1	489.95	488.03
ARRt-1 Të hyrat e realizuara në vitin relevant t-1	443.47	443.47
It = 2.22% + 6.17%	6.91%	8.39%
KREV = (AACT-1 -ARRt-1)*(1+It) – Faktori i Përshtatjes së të Hyrave	49.69	48.30

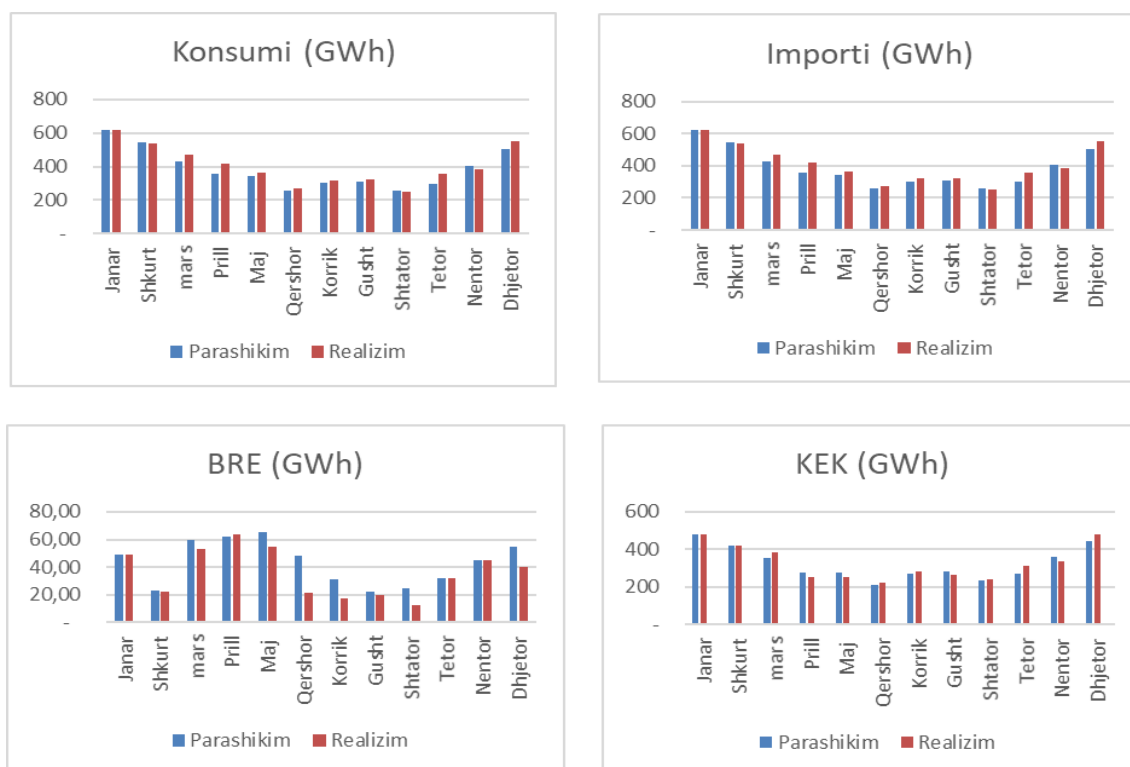
3.1 Përshtatjet për koston e blerjes së energjisë në vitin 2025

Përshtatja kryesore për vitin 2025 lidhet me përshtatjet për koston e lejuara të blerjes së energjisë.

Rritja e koston së blerjes së energjisë është rezultat i dy arsyeve kryesore:

- Konsumit të rritur (351 GWh më i lartë se i lejuari), rritjes së importit për FSHU-n (270 GWh më i lartë se i lejuari), gjithashtu prodhim më i ulët nga BRE-të (88 GWh më i ulët se i parashikuari). Këto të dhëna janë paraqitur në Figurën 6 më poshtë.

Figura 6. Parashikimi dhe realizimi i blerjeve të energjisë elektrike për vitin 2025

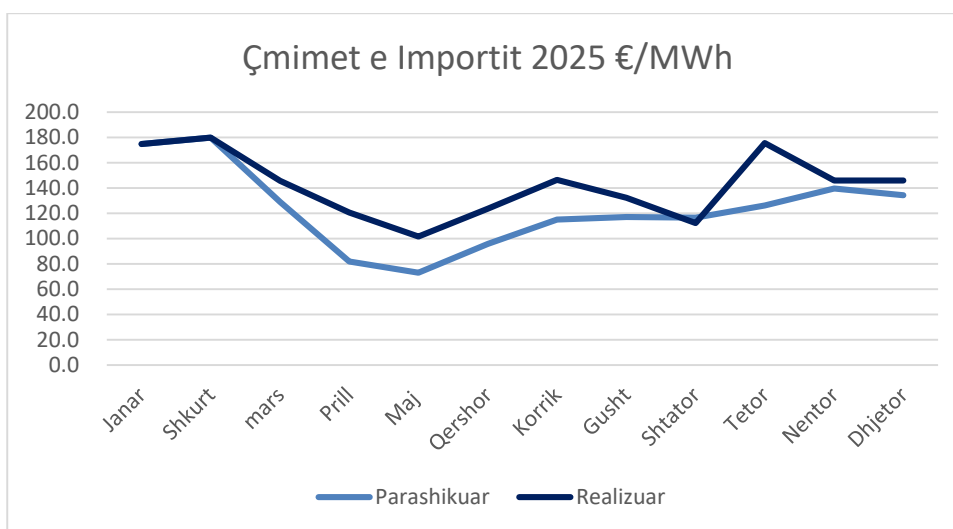


- Rritja e çmimeve të energjisë elektrike krahasuar me parashikimet dhe rritja e kostove të kapacitetit ndërkufitar



Gjatë vitit 2025, pati një rritje të çmimeve në bursat evropiane të energjisë, krahasuar me parashikimet për stabilizimin e çmimeve. Për më tepër, për shkak se shumica e vendeve në rajon janë neto importues, rrjetet ndërkufitare shpesh kanë qenë të mbingarkuara. Kjo ka shkaktuar një rritje të çmimeve për përdorimin e linjave ndërkufitare për import. Diferenca ndërmjet çmimeve të parashikuara të importit dhe çmimeve të realizuara gjatë vitit 2025 është paraqitur në Figurën 7 më poshtë.

Figura 7. Diferenca midis çmimeve të parashikuara të importit dhe realizimeve në vitin 2025

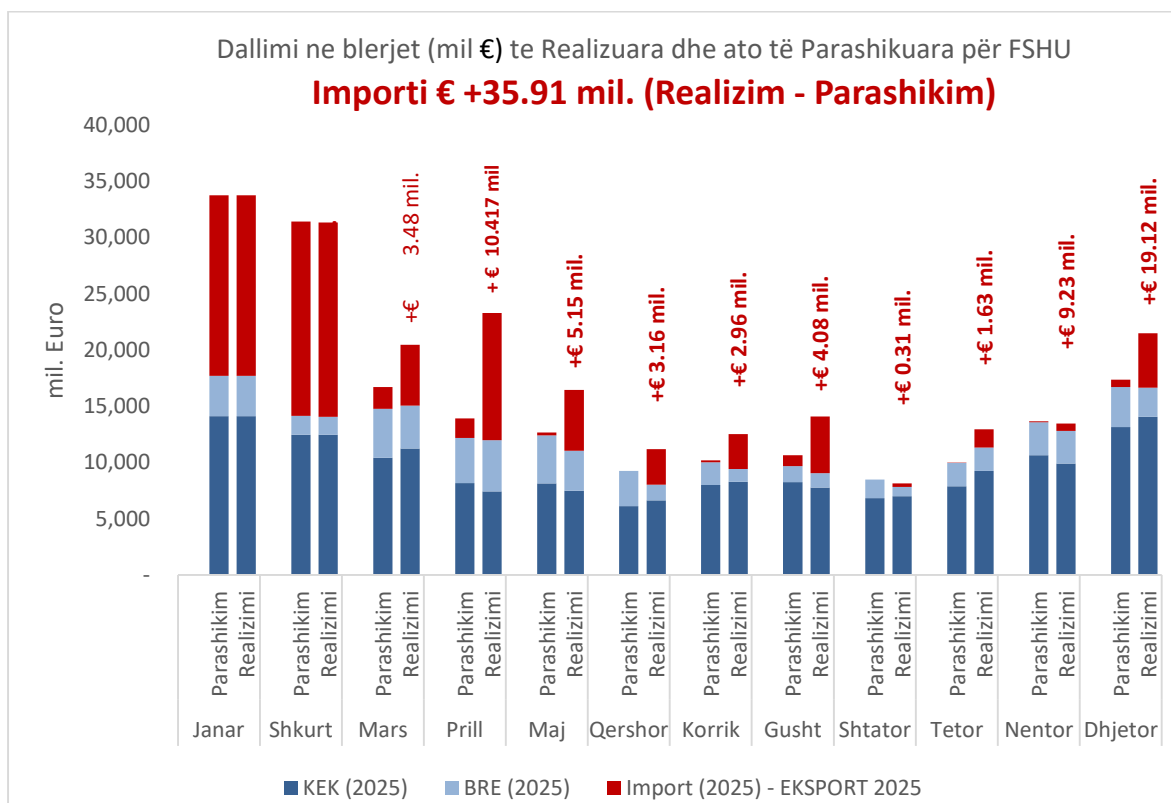


Kostot e jobalancave i referohen periudhës së vitit 2024. Në shqyrtimin tarifor për vitin 2025, ZRRE nuk ka njohur rreth 3.6 milion € të këtyre kostove. ZRRE ka analizuar të dhënat për jobalancat dhe, bazuar në këtë analizë, propozon që për qëllime tarifore të njihet vetëm 50% e kësaj vlere. Si rrjedhojë, nga vlera prej 3.6 milionë euro propozohet të njihen 1.8 milionë euro, ndërsa pjesa e mbetur mund të merret në konsideratë në proceset e tjera tarifore, nëse vlerësohet se ekziston bazë dhe arsyeshmëri për shqyrtimin e saj.

Gjithashtu, në rritjen e kostove të blerjes së energjisë ka ndikuar edhe rritja e sasisë të energjisë nga importi (270 GWh) më i lartë se i parashikuar, e që në vlerë financiare është më i lartë se i parashikuar për 35.91 milion Euro, kjo rritje është paraqitur në Figurë 8 më poshtë.



Figura 8. Diferenca në vlerë financiare midis blerjeve të parashikuara dhe realizimeve në vitin 2025



Siç ilustron në Figurat 6, 7 dhe 8 më sipër, kostot e Shërbimit Universal të Furnizimit (FSHU) në vitin 2025 u rritën për shkak të disa faktorëve ndërveprues. Konsumi i energjisë elektrike u rrit me 7.4%, vëllimet e importit u rritën ndjeshëm me 111.9% dhe prodhimi i energjisë së ripërtëritshme pësoi zbritje me 16.98%. Këto zhvillime u përkeqësuan nga një numër ndërprerjesh të paplanifikuara në TC Kosova A dhe Kosova B, të cilat së bashku ndikuan në bilancin e përgjithshëm të ofertës dhe kërkesës në sistem.

4 Procesi i Liberalizimit të Tregut të Energjisë Elektrike

Në përputhje me detyrimet ligjore që rrjedhin nga Ligji për Energjinë Elektrike Nr. 05/L-085, dhe në përputhje me obligimet e Kosovës si Palë Kontraktuese e Komunitetit të Energjisë për të transpozuar dhe zbatuar *acquis* të Komunitetit të Energjisë, Zyra e Rregullatorit për Energji (ZRRE) nga 1 qershori 2025 vazhdoi procesin e liberalizimit të tregut të energjisë. Me këtë veprim filloi zbatimi i Nenit 37 të Ligjit për Energjinë Elektrike dhe Direktivës (BE) 2019/944 për të siguruar që të gjithë konsumatorët familjarë dhe ndërmarrjet e vogla të kualifikuara të kenë të drejtë për shërbim universal.

Sipas Nenit 37, i Ligjit për Energjinë Elektrike përcaktone se e drejta për furnizim me shërbim universal (FSHU) është e kufizuar për konsumatorët familjarë dhe ndërmarrjet e vogla që punësojnë më pak se 50 persona dhe që kanë një qarkullim vjetor dhe/ose një bilanc vjetor që nuk i kalon 10 milionë euro. Konsumatorët që nuk i plotësojnë këto kritere duhet të blejnë energji elektrike sipas kushteve të tregut.



Në fillim të vitit 2025, ZRRE-ja nisi një fushatë gjithëpërfshirëse informimi të konsumatorëve që synonte konsumatorët jo të kualifikuar për të qëndruar në FSHU. Ky proces kishte për qëllim të informonte konsumatorët e prekur për afatet kohore të zbatueshme, kërkesat rregullatore dhe procedurat për kalim në furnizim në tregun e hapur të energjisë elektrike.

Në këtë kontekst, ZRRE-ja organizoi dhe mori pjesë në disa takime dhe punëtori me përfaqësues të konsumatorëve, duke përfshirë Dhomën e Tregtisë së Kosovës, ndërkombëtare të tregtisë që operojnë në Kosovë dhe palë të tjera të interesit në sektorin e energjisë. Paralelisht, operatorët e sistemit KEDS dhe KESCO identifikuan konsumatorët që nuk janë të kualifikuar për FSHU (konsumatorë të derregulluar) dhe ndërmorrën masat e nevojshme teknike, operacionale dhe komerciale për të mundësuar pjesëmarrjen e tyre efektive në tregun e hapur të energjisë elektrike.

Tabela 5 paraqet numrin e pikave matëse të konsumatorëve që operojnë në tregun e lirë dhe kanë lidhur kontrata me furnizues të licencuar të energjisë elektrike, me gjithsej 9,535 pika matëse. Konsumi total i këtyre konsumatorëve në vitin 2025 arriti në 1,119.07 GWh (OST: 95.00 GWh dhe OSSH: 1,024.34 GWh).

Tabela 5. Furnizuesit e licencuar dhe pikat matëse të konsumatorëve në tregun e lirë

Furnizues	Numri i pikave matëse
KESCO	4,641
KEK	3,955
Voltkos	539
Enerco	330
EDS International	68
Future Dynamics	2
Totali	9,535

Megjithatë, bazuar në njoftimin më të fundit publik të ZRRE-së, për shkak të nevojës për një shqyrtim të detajuar dhe vlerësim të thelluar të kostove të ndërmarrjeve të rregulluara, procesi i vendimmarrjes është shtyrë. Si rrjedhojë, afati për largimin e konsumatorëve nga shërbimi universal është shtyrë deri më 1 maj 2026.

Kjo shtyrje nuk pengon konsumatorët e kualifikuar që të ushtrojnë të drejtën e tyre për të kaluar në tregun e hapur nga 1 prilli 2026, duke ndjekur procedurat dhe afatet e përcaktuara. Në këtë kontekst, pritjet për kalimin e rreth 118 bizneseve në tregun e lirë gjatë vitit 2026 mbeten valide, por realizimi i tyre do të varet nga vendimet përfundimtare rregullatore dhe dinamika e procesit të liberalizimit.

ZRRE do të vazhdojë të monitorojë këtë proces dhe të informojë publikun për zhvillimet e mëtejshme, duke siguruar një tranzicion të qëndrueshëm dhe transparent drejt një tregu të hapur të energjisë elektrike.



5 Të Hyrat e Lejuara Maksimale

Tabela 6 më poshtë paraqet krahasimin ndërmjet të hyrave të lejuara për vitin 2025, aplikimit të KESCO (FSHU) për vitin 2026 dhe propozimit të ZRRE për vitin 2026. Pas shqyrtimit të aplikimit, ZRRE ka rishikuar komponentët e kostove, duke reflektuar parametrat rregullatorë dhe vlerat e lejuara për operatorët e sektorit.

Si rezultat i këtij vlerësimi, Të Hyrat Maksimale të Lejuara (MAR) për KESCO (FSHU) për vitin 2026 të propozuara nga ZRRE arrijnë në 442.26 milion €, që është më e ulët se aplikimi i KESCO prej 528.78 milion €.

Dallimet e propozimit të KESCO dhe ZRRE, kryesisht lidhen me rishikimin e kostove operative, kostove të bartshme dhe kostove të blerjes së energjisë me shumicë. Këto kosto janë rishikuar nga ZRRE bazuar në parashikimet e përditësuara të çmimeve dhe volumit të energjisë. Gjithashtu, janë rishikuar edhe kostot e bartshme nga OSSH, të cilat reflektojnë vlerat e lejuara në procesin e shqyrtimit tarifor për operatorin e shpërndarjes.

Përveç këtyre, ZRRE ka bërë korrigjime edhe në kostot operative (OPEX) dhe në fondin e BRE, duke aplikuar parametrat rregullatorë dhe vlerësimin e arsyeshmërisë së kostove. Si rezultat i këtyre rishikimeve, Të Hyrat Maksimale të Lejuara (MAR) të propozuara nga ZRRE për vitin 2026 janë më të ulëta krahasuar me aplikimin e KESCO-FSHU.

Në këtë kontekst, ashtu si u sqarua më lartë një faktor shtesë që ndikon në dallimin ndërmjet aplikimit dhe propozimit të ZRRE është edhe aplikimi i mekanizmit të profilizimit (shpërndarjes) të kostove. Përmes këtij mekanizmi, një pjesë e kostos së blerjes së energjisë nga KEK Sh.A (rreth 34 mil €) nuk është njohur në vitin 2026, por është shtyrë për periudhat e ardhshme tarifore. Ky trajtim ka kontribuar në uljen e nivelit të MAR për vitin 2026, pa përfaqësuar një reduktim real të kostove.

Si rezultat, niveli i MAR i propozuar nga ZRRE reflekton kostot e arsyeshme dhe të përballeshme për konsumatorët në afat të shkurtër, ndërkohë që kostoja e shtyrë do të rikuperohet në vitet në vijim në përputhje me kornizën rregullatore në fuqi.

Të hyrat e rregulluara të FSHU do të llogariten në bazë të azhurnimeve vjetore me anë të kësaj formule:

$USRRt = (RETRt + WCLCt + WHPCt + PSTCt - NTFRt + ADJt) / (1 - BDTAt)$ Ku:

USRRt janë të hyrat e rregulluara të Furnizuesit të Shërbimit Universal në vitin relevant t

RETRt janë kostot e lejuara me pakicë në vitin relevant t, të cilat caktohen gjatë përshtatjeve vjetore

WCLCt janë kostot e lejuar të kapitalit në vitin relevant t

WHPCt janë kostot e lejuara të energjisë me shumicë për qëllim të ofrimit të shërbimit universal gjatë vitit relevant t

PSTCt janë kostot që barten gjatë vitit relevant t

NTFRt janë të hyrat jotarifore në vitin relevant t

ADJt janë përshtatja e të hyrave gjatë vitit relevant t

BDTAt janë kostot e lejuara për borxhin e keq gjatë vitit relevant t



Tabela 6. Të Hyrat e Lejuara Maksimale të propozuar për vitin 2026

Të Hyrat e Lejuara Maksimale - Propozimi per KESCO (FSHU) 2026	Njesia	Të Lejuara ZRRE 2025	Aplikimi KESCO 2026	Propozimi ZRRE 2026
Parametrat e indeksimit				
Norma e interesit It	%	9.30%	6.91%	8.39%
Faktori i Efikasitetit	%	0.75%	0.75%	0.75%
Kostot me pakice te furnizuesit				
$OPEX - OPMC_t = OPMC_{t-1} * (1 + CPI_{t-1}) * (1 - E_t) * (1 - P_t)$	€m	6.71	10.29	8.19
Zhvlrësimi- $DEP_{Ct} = DEP_{Ct-1} * (1 + CPI_{t-1}) * (1 - P_t)$	€m	0.13	0.14	0.14
Zhvlrësimi- Aktual	€m	0.13		
Kostot e bartshme				
Kostot e lejuara OST	€m	33.43	32.12	32.36
Kostot aktuale OST	€m	30.61		
Kostot e lejuara OSSH	€m	141.20	180.31	157.47
Kostot aktuale OSSh	€m	147.25		
Kostot e lejuara për fondin e BRE	€m	13.76	15.51	8.08
Kostot aktuale për fondin e BRE	€m	14.82		
Kapitali Punues (WCLCt)				
$WCLC = (1 / 12) * It * (RETR_t + WHPC_t + PSTC_t - NTFR_t)$	€m	2.22	2.62	2.68
WCLC -Actual	€m	2.54		
Kostot për blerjen e energjisë				
Marzha me pakicë	%	2.54%	2.54%	2.54%
Kostot e blerjes së energjisë me shumicë	€m	193.03	229.04	177.81
Kostot aktuale të blerjes së energjisë me shumicë	€m	240.03		
Taksa për licencë dhe ALPEX	€m	0.02	0.71	0.025
Borxhi i keq (BDTA)				
BDTA	%	1.80%	1.60%	1.60%
BDTA-Lejuar	€m	8.03	8.50	7.32
BDTA-Aktuale	€m	9.07		
Përshtatjet e kostove të HC	€m	-0.15	-0.15	-0.15
Përshtatjet e të hyrave për FSHU ADJt				
Përshtatjet e vitit 2023-2024	€m	37.38	49.69	48.30
Të Hyrat e Lejuara Maksimale	€m	435.93	528.78	442.26