



Republika e Kosovës
Republika Kosova - Republic of Kosovo

ZYRA E RREGULLATORIT PËR ENERGJI
REGULATORNI URED ZA ENERGIJU
ENERGY REGULATORY OFFICE



Raport Konsultativ

Përshtatjet Vjetore të të Hyrave të Lejuara Maksimale të OSSH-së

Viti relevant tarifar 2026

MOHIM I PËRGJEGJËSISË

Ky Raport Konsultativ është përgatitur nga ZRRE me qëllim të informimit të palëve të interesit. Raporti nuk përfaqëson një vendim të ZRRE-së dhe nuk duhet të interpretohet si i tillë.

10 prill 2026



Përmbajtja

Hyrje	3
Përshtatjet e rregullta vjetore	3
Qëllimi i këtij Raporti Konsultativ	4
Raport Konsultativ - Propozimi i ZRRE-së mund të komentohet si më poshtë :.....	5
Struktura e këtij Raporti Konsultativ.....	6
1 Përditësimi i lejimeve të kostove të indeksuara	6
1.1 Qasja.....	6
1.2 Propozimet e OSSH-së	7
1.3 Vlerësimi i ZRRE-së.....	10
2 Përshtatja e parashikimit të humbjeve të lejuara për OSSH-në në vitin 2026	11
2.1 Vëllimi i humbjeve.....	11
2.2 Çmimet për blerjen e energjisë për të mbuluar humbjet.....	12
2.3 Parashikimi i kostove për humbjet e OSSH-së në vitin 2026	14
3 Komponentë të tjerë të të hyrave të lejuara	15
4 Përshtatjet për faktorin korigjues të të hyrave për vitin e realizuar 2025.....	16
5 Propozimi për të Hyrat e Lejuara Maksimale të OSSH-së	18



Hyrje

Zyra e Rregullatorit për Energji (ZRRE) ka mandatin të kryejë Përshtatje të Rregullta Vjetore të të Hyrave të Lejuara Maksimale (HLM-MAR) që do të mbulojnë nga ndërmarrjet e rregulluara. Përmes këtij procesi, ZRRE përgatit një propozim fillestar për MAR-in e përditësuar për Operatorin e Sistemit të Transmetimit dhe Tregut (OST/OT, KOSTT) dhe Operatorin e Sistemit të Shpërndarjes (OSSH, KEDS), dhe përcakton të hyrat e Furnizuesit të Shërbimit Universal (FSHU). Ky vlerësim fillestar bazohet në propozimet e paraqitura nga kompanitë e rregulluara, si dhe në vendimet mbi të Hyrat e Lejuara Maksimale për periudhën rregullative 2023–2027 për OST/OT, OSSH dhe vlerën hyrëse për FSHU për periudhën rregullative 2025–2027.

Në Përshtatjet e Rregullta Vjetore aktuale 2026, ZRRE ka zhvilluar një proces të detajuar rishikimi, i cili ka përfshirë verifikimin dhe validimin e të dhënave të paraqitura nga të licencuarit. Gjatë këtij procesi, është identifikuar se aplikimet nga të licencuarit kërkonin sqarime shtesë, përditësime dhe korrigjime, në mënyrë që të sigurohet që të dhënat e përdorura në llogaritje të jenë të plota, të sakta dhe të konsoliduara siç duhet.

Për më tepër, Bilanci i përditësuar i Energjisë i pranuar nga KOSTT, KEDS dhe KESCO është inkorporuar, duke reflektuar zhvillimet më të fundit në sektor, përfshirë ndryshimet që lidhen me disponueshmërinë e kapaciteteve vendore gjeneruese (ndërprerjet për shkak të mirëmbajtjes në njësitë e TC-ve). Integrimi i këtij bilanci të përditësuar në modelet përkatëse rregullatore ka kërkuar kohë shtesë dhe ka ndikuar në vlerat e përdorura për përcaktimin e të hyrave të lejuara.

Këta hapa kanë qenë të domosdoshëm për të siguruar që vendimmarrja rregullatore të bazohet në të dhëna të përditësuara dhe të besueshme, duke mundësuar kështu një vlerësim të drejtë, transparent dhe të qëndrueshëm të kostove.

Përshtatjet e rregullta vjetore

Përshtatjet e rregullta janë mekanizma kyç rregullatorë që lejojnë që të hyrat të përditësohen për të reflektuar ndryshimet ndërmjet vlerave të parashikuara dhe atyre aktuale të kostos që janë jashtë kontrollit të ndërmarrjeve të rregulluara.

Që nga viti 2012, tarifat e energjisë elektrike janë vendosur në bazë shumëvjeçare. Kjo qasje rrit parashikueshmërinë e të hyrave për të licencuarit, duke mundësuar financim më të lehtë dhe më të përballueshëm të investimeve kapitale, ndërkohë që promovon gjithashtu çmime të qëndrueshme për konsumatorët. Këto të ardhura përcaktohen gjatë Rishikimeve Periodike, të kryera çdo pesë vjet, të cilat përcaktojnë disa komponentë të të hyrave që nuk ndryshojnë ndjeshëm nga viti në vit dhe lidhen kryesisht me shpenzimet kapitale dhe operative të ndërmarrjeve të rregulluara.

Gjatë Rishikimeve Periodike, ZRRE-ja përcakton gjithashtu objektiva për efikasitetin, reduktimin e humbjeve dhe përmirësimin e performancës që synojnë rritjen e efikasitetit operativ të kompanive, duke rezultuar në çmime më të arsyeshme për konsumatorët. Vlerësimi përfundimtar i ZRRE-së për MAR-in e përcaktuar gjatë Rishikimit Periodik për OSSH-në mund të gjendet në linkun më poshtë në tabelën dokumentet relevante.



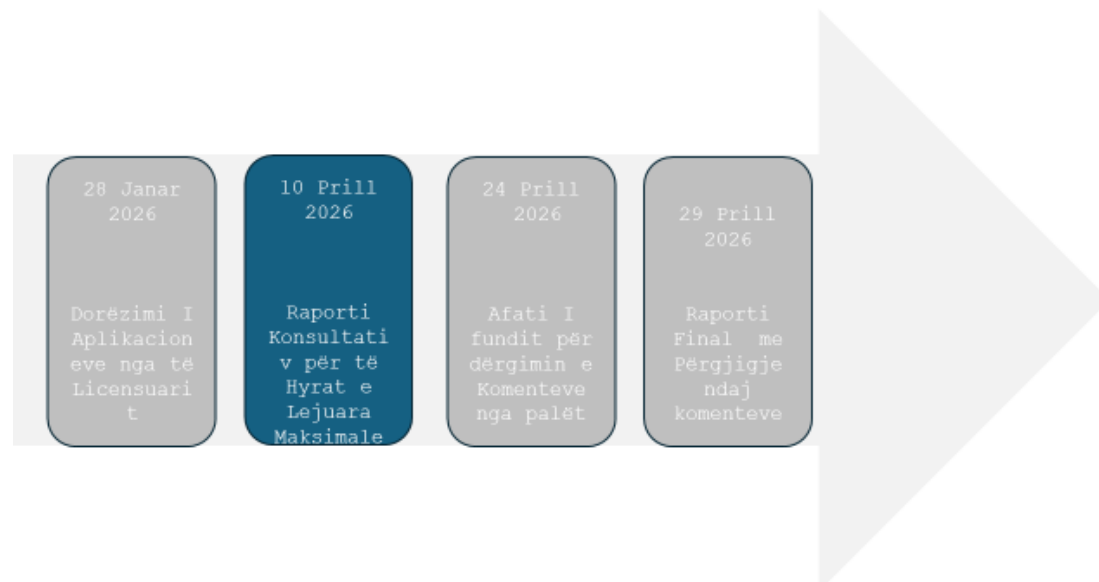
Si pjesë e Rishikimit Periodik për periudhën rregullative 2023–2027, ZRRE përcakton gjithashtu parametrat kryesorë hyrës rregullativ, siç janë Kostoja Mesatare e Ponderuar e Kapitalit (WACC), kategorizimi i asetëve dhe jetëgjatësia e dobishme e asetëve, metodologjitë e zhvlerësimit dhe supozime të tjera të përdorura për të llogaritur Bazën e Rregulluar të Asetëve (RAB). Këta parametra përgjithësisht caktohen për kohëzgjatjen e periudhës rregullative dhe sigurojnë bazën për llogaritjen e kthimeve të lejuara dhe rikthimin e kapitalit.

Megjithatë, disa komponentë të kostos mund të ndryshojnë ndjeshëm nga viti në vit. Këto zakonisht përfshijnë kosto që janë kryesisht jashtë kontrollit të operatorëve të rregulluar, siç janë inflacioni, kostot e blerjes së energjisë, vëllimet e energjisë së shërbyer, ndryshimet në legjislacion, taksat dhe faktorë të ngjashëm. Pavarësisht kornizës tarifore shumëvjeçare, këta komponentë duhet të përshtaten çdo vit për të siguruar që kompanitë të mos kenë fitime dhe as të mos pësojnë humbje për shkak të faktorëve jashtë kontrollit të tyre.

Qëllimi i këtij Raporti Konsultativ

Ky Raport Konsultativ paraqet propozimet fillestare të ZRRE-së për të Hyrat e Lejuara Maksimale të OSSH-së për vitin e ardhshëm tarifor. Raporti synon të mbledhë komentet e palëve të interesit mbi propozimet e ZRRE-së, të cilat do të merren parasysh në vendimin përfundimtar për tarifën. Procesi dhe plani kohor për Përshtatjet e Rregullta është paraqitur në Figurën 1, më poshtë.

Figura 1. Procesi dhe plani kohor i përshtatjeve të rregullta për OSSH-në



ZRRE-ja beson fuqishëm se konsultimi publik përbën bazën e politikave rregullatore të qëndrueshme. Përmes këtij raporti, ZRRE-ja fton ndërmarrjet e rregulluara, klientët dhe palët e tjera të interesit të shqyrtojnë të dhënat dhe pikëpamjet e paraqitura në këtë Raport Konsultativ dhe të japin komentet e tyre aty ku mund të mos jenë dakord. Palët e interesit inkurajohen të paraqesin komente duke identifikuar dhe korrigjuar çdo gabim faktik, duke



paraqitur kundërgjegjësi të arsyetuara ose duke ofruar të dhëna dhe prova shtesë që ZRRE-ja mund të mos i ketë marrë në konsideratë.

Ky Raport Konsultativ nuk përbën një vendim përfundimtar. Pas periudhës së konsultimit, ZRRE-ja do të shqyrtojë të gjitha propozimet e marra dhe mund të rishikojë propozimet e saj aty ku arsyetohet nga dëshmitë e ofruara. Vendimi përfundimtar për të Hyrat e Lejuara Maksimale do të miratohet nga Bordi i ZRRE-së dhe do të publikohet së bashku me një përmbledhje të komenteve të palëve të interesit dhe përgjigjeve të ZRRE-së.

Raport Konsultativ - Propozimi i ZRRE-së mund të komentohet si më poshtë :

Palët që dëshirojnë të paraqesin komentet e tyre mbi propozimet e ZRRE-së ftohen të dërgojnë komentet e tyre me shkrim në ero.pricing-tariffs@ero-ks.org më së voni deri më 24 prill 2026 . Komentet mund të dërgohen edhe me postë në adresën e mëposhtme:

Zyra e Rregullatorit për Energji
Departamenti i Tarifave dhe Çmimeve
Rr. Bekim Fehmiu (ish-Ndërtesa e Fazitës), kati i 2 -të
Prishtinë, 10000, Kosovë

Dokumente relevante

Ky Raport Konsultativ u referohet disa dokumenteve të tjera të cilat janë të qasshme nëpërmjet linqeve të mëposhtme.

Rregulla mbi të Hyrat e Lejuara Maksimale për Operatorin e Sistemit të Shpërndarjes KEDS	https://ero-ks.org/2017/Rregullat/Rregulla%20per%20te%20Hytrat%20e%20OSSH.pdf
Vlerësimi Përfundimtar i MAR-it të KEDS (OSSH) brenda Rishikimit Periodik MYT 3 2023-2027	https://www.ero-ks.org/zrre/sites/default/files/Publikimet/Pjesemarresit%20ne%20Treg/Furnizim/Raport%20p%C3%ABrfundimtar%20p%C3%ABr%20t%C3%AB%20Hytrat%20e%20Lejuara%20Maksimale%20per%20OSSH_P%C3%ABrgjigjet%20ndaj%20Komenteve.pdf
Aplikimi i KEDS (OSSH) për vitin 2026	https://www.ero-ks.org/zrre/sites/default/files/Publikimet/Pjesemarresit%20ne%20Treg/Furnizim/Aplikimi%20i%20OSSH-s%C3%AB%20p%C3%ABr%20MAR_2026_23012026.pdf
Raporti i Konsultimit mbi të Hyrat e Lejuara Maksimale të FSHU-së	FSHU_Raporti Konsultativ .pdf



Struktura e këtij Raporti Konsultativ

Ky dokument është strukturuar si më poshtë:

- Kapitulli 1 përditëson kostot e operimit dhe mirëmbajtjes;
- Kapitulli 2 përditëson kostot e lejuara të humbjeve;
- Kapitulli 3 zbaton ndryshimet ndërmjet të Hyrave të Lejuara dhe të Realizuara në Vitin e Mëparshëm Relevant (t-1), duke përfshirë të hyrat e përjashtuara;
- Kapitulli 4 përcakton Komponentë të tjerë të hyrave të lejuara
- Kapitulli 5 përcakton MAR (HLM) për OSSH-në për vitin e ardhshëm relevant.

Për më tepër, raporti shpjegon supozimet kryesore, burimet e të dhënave dhe metodologjitë rregullatore të aplikuara në procesin e llogaritjes, si dhe implikimet e mundshme për tarifën e rrjetit dhe pjesëmarrësit në treg.

1 Përditësimi i lejimeve të kostove të indeksuara

1.1 Qasja

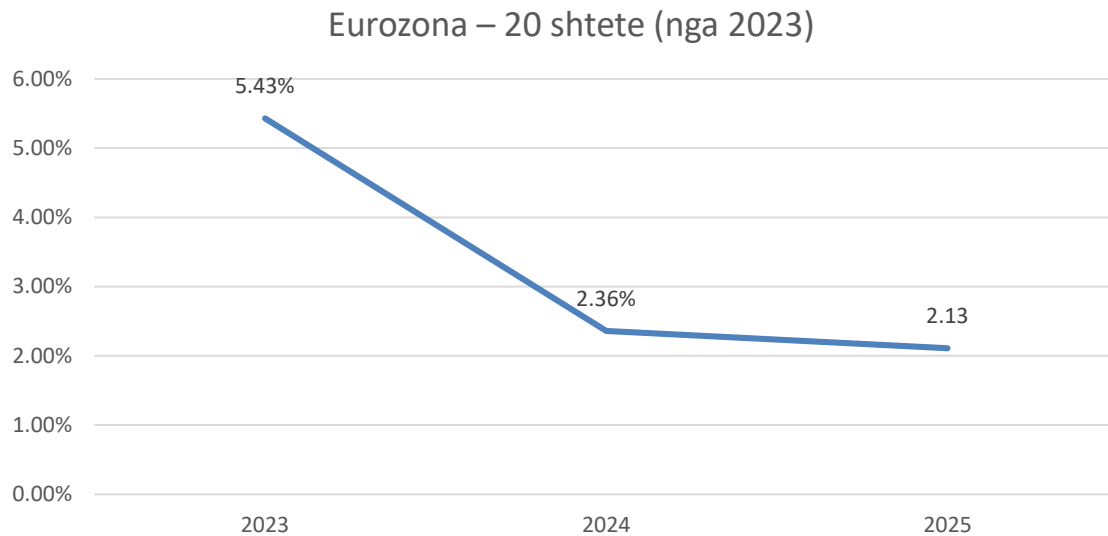
Shpenzimet e Lejuara të Operimit dhe Mirëmbajtjes ("OPEX"), Kostoja e Zhvlerësimit dhe Kthimi i Lejuar përcaktohen nga ZRRE gjatë rishikimeve periodike në bazë reale (duke përjashtuar inflacionin). OPEX i lejuar përfshin një faktor të supozuar të efikasitetit, që përfaqëson përmirësimet e pritura të produktivitetit gjatë periudhës.

Në çdo përshtatje vjetore, këto kosto përditësohen sipas normës së inflacionit gjatë vitit të kaluar. Rregulli mbi të Hyrat e Lejuara të OSSH-së përcakton që kostot duhet të indeksohen me normën e Indeksit të Harmonizuar të Çmimeve të Konsumatorit (HICP), të publikuar nga Eurostat për 20 vendet e Eurozonës, i cili për vitin 2025 ishte 2.13 %.¹

¹ Burimi: [Eurostat](#)



Figura 2. Indeksi i Harmonizuar i Çmimeve të Konsumit (HIÇK)



1.2 Propozimet e OSSH-së

Në aplikacionin e tij, OSSH-ja ka argumentuar se zbatimi i HCIP për të përditësuar OPEX-in e lejuar rezulton në nivele të paqëndrueshme të nën-rikuperimit në krahasim me kostot e tij aktuale. ZRRE bazuar në Rregullen për të Hyrat e Lejuara Maksimale të OSSH-së aplikon në OPEX-in përfundimtar të lejuar për vitin 2025 përshtatjen e bazuar në Indeksin e Harmonizuar të Çmimeve të Konsumit (HCIP). OPEX-i i lejuar për vitin 2025 është 29.25 mil €, ndërsa kostot aktuale të realizuara sipas OSSH-së arrijnë në 36.48 mil €, duke reflektuar një dallim të konsiderueshëm me lejetimet e ZRRE-së 29.25 mil €. Duke aplikuar indeksimin me HICP, OPEX-i i llogaritur për vitin 2026 arrin në 32.75 mil €, me indeksimin e kostove për inflacionin e realizuar për vitin 2025 dhe disa kosotove tjera për paga dhe shërbime tjera që njihen në vitin 2026. Megjithatë OPEX-i i lejuar nga ZRRE për vitin 2026 dukshëm është më i ulët se kostot aktuale të vitit 2025, si dhe më i ulët se propozimi i OSSH-së për vitin 2026 prej 39.39 mil €.

OSSH-ja ia atribuon OPEX-in e saj më të lartë një numri faktorësh:

- Kostot e personelit përfaqësojnë pjesën më të madhe të OPEX (afërsisht 70% të kostove operative në para të gatshme). Shkalla e inflacionit të pagave dhe, për rrjedhojë, rritja e kostove të personelit ka qenë dukshëm më e madhe se ndryshimi në HICP që nga viti bazë 2022 i përdorur për të përcaktuar lejetimet e OPEX-it (prej ~10%). Kjo është për shkak të faktorëve të jashtëm unikë për Kosovën dhe për OSSH-në:
 - Paga minimale në Kosovë në kohën kur u caktua lejimi për OPEX për vitet 2023-27 (në vitin 2022) ishte 170 € në muaj. Që atëherë është rritur në 350 € në vitin 2024, në 425 € në janar 2026, dhe pritet të rritet në 500 € nga korriku 2026, një rritje kumulative prej 194%. Kjo krijon presion të konsiderueshëm në rritje mbi strukturën e pagave të OSSH-së për t'u përputhur me nivelet e reja të pagave minimale dhe për të ruajtur diferencat.



- Gjithashtu, që nga viti 2023 ka pasur rritje të ndjeshme të pagave në sektorin publik, të cilat vlerësohet se do të rriten nga 604 € në vitin 2022 në 824 € në muaj deri në fund të vitit 2025, një rritje kumulative prej 36%. Kjo gjithashtu krijon presion në rritje mbi pagat e stafit të OSSH-së që të mbeten konkurrues me punëdhënësit alternativë.
- Pagat e OSSH-së janë dukshëm më të ulëta se ato të pozitave ekuivalente në industrinë e furnizimit me energji elektrike, që do të thotë se pa rritje mbi inflacionin, OSSH-ja është në rrezik të vazhdueshëm të humbjes së stafit drejt kompanive të tjera. Vlerësimet e OSSH-së janë se paga mesatare për inxhinierët në OSSH (KEDS) është 845 € krahasuar me 980 € në OST/OT (KOSTT) dhe 971 € në gjeneratorin publik (KEK). Për teknikët, paga mesatare është 650 € në KEDS krahasuar me 699 € në KOSTT dhe 747 € në KEK.
- Përgjegjësitë shtesë të OSSH-së, për rrjedhojë, rritja e kostove krahasuar me lejimin bazë për OPEX-it, këto përgjegjësi shtesë janë:
 - Hapja e tregut me pakicë të furnizimit me energji elektrike ndaj konkurrencës, e cila ka imponuar detyrime të reja mbi OSSH-në (për shembull, për verifikimet e klientëve dhe për ofrimin e të dhënave për furnizuesit e rinj), dhe e cila ka kërkuar futjen e proceseve të reja operative dhe sistemeve të reja (për shembull, platforma e Ndërfaqes së Shërbimit të Furnizuesit-Supplier Service Interface).
 - Rritja e vazhdueshme e numrit të konsumatorëve, e cila imponon ngarkesë pune shtesë mbi OSSH-në në lidhje me menaxhimin e kyçjeve, krijimin e llogarive të reja të konsumatorëve etj.
 - Rritja e nevojës për menaxhim manual të daljeve të shpërndarjes (feeder-ave) në zonat e mbingarkuara, me kërkesë të OST-së, për të ruajtur sigurinë e rrjetit. Kjo pritet të vazhdojë edhe në vitin 2026, në kushtet aktuale të operimit të sistemit.

OSSH-ja gjithashtu propozon një nivel pak më të lartë të zhvlerësimit të lejuar dhe kthimit, sesa do të justifikohet vetëm mbi bazën e indeksimit sipas HICP-së. Kjo pasqyron investime kapitale shtesë të planifikuara, me një total prej 1.76 milionë eurosh, për katër komunat në veri të Kosovës për të cilat shpërndahet energjia elektrike, sipas një kontrate që KEDS (si OSSH), ka me Elektroserver. Këto investime përfaqësojnë projekte prioritare të cilat janë identifikuar më parë, por nuk janë zbatuar në vitet e mëparshme. Këto investime shtesë hyjnë në RAB gjatë vitit 2026 dhe rrisin vlerën e saj, dhe kështu lejimet për zhvlerësim dhe kthim të llogaritura duke përdorur RAB-in, janë në krahasim me atë të miratuar fillimisht për periudhën 2023-27. Një ndarje e këtyre investimeve është dhënë në Tabelën 1, më poshtë.



Tabela 1. Investime shitesë të propozuara të financuara nga OSSH-ja në komunat veriore

Komponenti	Njësia	Propozim 2026
Rrjetet TM, nënstacionet, transformatorët e fuqisë dhe pajisjet	milionë euro	0.978
Rrjetet TU, nënstacionet, transformatorët e fuqisë dhe pajisjet	milionë euro	0.061
Pajisje dhe pajisje matëse, kamionë, vinça dhe makineri të tjera pune	milionë euro	0.721
Totali	milionë euro	1.760

OSSH-ja thekson gjithashtu se tarifat e rrjetit që aktualisht i paguan Elektroserver-i OSSH-së për përdorimin e aseteve të tij përfshijnë një komponentë për mbulimin e kostove të këtyre investimeve të cilat do të financohen dhe do të zotërohen nga OSSH-ja. Nëse këto investime nuk realizohen, atëherë mund të kërkohet një ulje e tarifave të rrjetit për të kompensuar mosrealizimin e investimeve nga ana e OSSH-së sipas kontratës. Megjithatë, ZRRE vlerëson se tarifat e rrjetit duhet të analizohen dhe përcaktohen në nivel të të gjithë sistemit të shpërndarjes dhe jo të lidhen vetëm me realizimin ose mosrealizimin e investimeve në një pjesë të caktuar të rrjetit. Për këtë arsye, çdo rishikim i mundshëm i tarifave të rrjetit duhet të bëhet në kuadër të procesit të përgjithshëm rregullator dhe duke marrë parasysh zhvillimet dhe kostot në të gjithë sistemin.

Një krahasim i komponentëve të ndryshëm të kostos së indeksuar, që tregojnë vlerat e lejuara dhe aktuale për vitin 2025, vlerën që do të zbatohet në vitin 2026 nëse do të aplikohet vetëm indeksimi i HICP-së dhe vlerën e propozuar nga OSSH-ja, është dhënë më poshtë (Tabela 2).

Tabela 2. Krahasimi i vlerave të vitit 2025, vlerave të indeksuara dhe vlerave të propozuara nga OSSH

Komponenti	Njësia	Lejuar	Aktuale	Llogaritur	Propozimi i OSSH-së
		2025	2025	2026	2026
OPEX	€ mil	29.247	36.480	32.752	39.391
Zhvlerësimi	€ mil	22.629	22.629	23.343	24.614
Kthimi	€ mil	18.616	18.616	19.424	20.083
Totali	€ mil	70.492	77.725	72.571	84.088



1.3 Vlerësimi i ZRRE-së

ZRRE-ja pajtohet me OSSH-në se rritjet e pagës minimale do të rrisin edhe kostot e saj. Kjo është veçanërisht e vërtetë për shërbimet e sigurisë dhe të pastrimit të kontraktuara jashtë kompanisë, ku stafi përgjithësisht paguhet me pagën minimale ose afër saj. Prandaj, ZRRE-ja propozon të lejojë një rritje prej 0.31 milion € në kostot e këtyre shërbimeve, të përfshira brenda lejit të përgjithshëm të OPEX-it, për të reflektuar rritjen e pagës minimale.

ZRRE-ja është në dijeni se ka dallime në nivele të pagave ndërmjet OSSH-së dhe atyre të kompanive të tjera në sektorin e energjisë elektrike dhe atyre të sektorit publik në përgjithësi. Kjo paraqet një sfidë për mbajtjen e punonjësve të kualifikuar dhe rekturimin e stafit të ri me këto nivele të pagave. Për të korigjuar këtë, ZRRE propozon të lejojë një rritje të pagave bruto përfshirë edhe kontributet për të gjithë punonjësit e OSSH-së. Rritja totale e propozuar e kostove të personelit, e përfshirë brenda lejit të përgjithshëm të OPEX, është 2.574 milion €. Duhet të theksohet se kjo është një rritje mesatare dhe do të jetë përgjegjësi e OSSH-së të vendosë për shpërndarjen e këtij lejimi shtesë ndërmjet stafit të saj, duke marrë parasysh përfshirjen e të gjithë punonjësve dhe nevojën për nivelizimin e pagave për pozicione të caktuara. ZRRE, pa ndërhyrë në mikromenaxhimin e OSSH-së, rekomandon që kjo rritje të zbatohet në mënyrë të drejtë dhe transparente, duke kontribuar në balancimin e strukturës së pagave dhe në ruajtjen e stafit të kualifikuar. Në këtë aspekt, pritet që rritja e lejuar e kostove të personelit të adresojë në mënyrë prioritare nevojat për ruajtjen dhe mbajtjen/tërheqjen e stafit profesional dhe teknik, duke shmangur rritje disproporcionale në nivelet menaxheriale.

ZRRE-ja nuk konsideron që zgjerimi i konkurrencës me pakicë dhe rritja e numrit të konsumatorëve kërkon përshtatje të mëtejshme në kostot e lejuara. Këto kërkesa janë parashikuar në kohën e përcaktimit të lejimeve bazë të shpenzimeve operative dhe janë përfshirë tashmë brenda tyre.

ZRRE-ja i pranon investimet e propozuara në veri të Kosovës dhe përfshirjen e tyre në RAB për vitin 2026, të cilat, nga ana tjetër, do të rrisin zhvlerësimin dhe kthimin e lejuar pak mbi vlerën e marrë vetëm nga aplikimi i indeksimit të HICP-së. Megjithatë, ZRRE-ja ka rillogaritur ndikimet e këtyre investimeve në RAB dhe kështu zhvlerësimin dhe kthimin e lejuar, duke marrë vlera paksa të ndryshme nga llogaritjet e OSSH-së. Lejimet e propozuara të kostove që rezultojnë janë paraqitur në Tabelën 3, më poshtë.



Tabela 3. Vlerat e propozuara nga ZRRE për lejitmet e kostos së indeksuar

Komponenti	Njësia	Lejuar	Aktuale	Propozimi i OSSH-së	Propozimi i ZRRE-së
		2025	2025	2026	2026
OPEX	€ mil	29.247	36.480	39.391	32.752
- llogaritur	€ mil				29.870
- përshtatje	€ mil				2.882
Zhvlerësimi	€ mil	22.629	22.629	24.614	23.396
Kthimi	€ mil	18.616	18.616	20.083	19.424
Totali	€ mil	70.492	77.725	84.088	75.572

2 Përshtatja e parashikimit të humbjeve të lejuara për OSSH-në në vitin 2026

2.1 Vëllimi i humbjeve

Qasja e ZRRE-së për përcaktimin e vëllimit të lejuar të humbjeve të energjisë elektrike në shpërndarje që do të blihen nga OSSH-ja është si më poshtë:

- ZRRE e përcakton nivelin e lejuar të humbjeve të energjisë elektrike në rrjetin e shpërndarjes duke u bazuar në parashikimin e konsumit nga draft bilanci i energjisë. Për vitin 2026, kërkesa totale e parashikuar për energji elektrike është 6,587.72 GWh.
- Bazuar në këtë parashikim dhe në trajektoren shumëvjeçare për reduktimin e humbjeve, niveli i humbjeve të lejuara në pjesën më të madhe të rrjetit të shpërndarjes është përcaktuar në rreth 12.10% të energjisë që hyn në rrjet. Ndërsa në katër komunat veriore, për shkak të kushteve specifike dhe investimeve të kufizuara në të kaluarën, për vitin 2026 është vendosur një nivel më i lartë i lejuar i humbjeve prej 18.5%.
- Në total, humbjet e lejuara në shpërndarje për vitin 2026 vlerësohen rreth 842.46 GWh, që përfaqësojnë afërsisht 12.79% të energjisë që hyn në rrjetin e shpërndarjes, duke reflektuar pritjet për përmirësim të vazhdueshëm në reduktimin e humbjeve krahasuar me vitin paraprak.
- Në katër komunat veriore furnizimi i konsumatorëve me energji elektrike kryhet nga Elektroserver sipas kontratës, ndërsa KEDS, në cilësinë e OSSH-së, mbetet përgjegjës vetëm për prokurimin e energjisë elektrike për mbulimin e humbjeve në rrjet, por jo edhe për furnizimin e konsumit të energjisë elektrike në këtë zonë.
- Një nivel më i lartë humbjesh zbatohet në katër komunat veriore. Ky lejim shtesë pasqyron investimet e kufizuara të mëparshme në masat e reduktimit të humbjeve në



këtë zonë dhe nivelet e larta të pasigurisë mbi nivelet e humbjeve në vitet e kaluara. Për vitin 2025, ZRRE-ja e caktoi shkallën e lejuar të humbjeve në 21.5% dhe njoftoi qëllimin e saj për ta ulur më tej këtë, duke reflektuar reduktimet e pritura të humbjeve të arritshme sipas marrëveshjeve të reja kontraktuale dhe me ofrimin e investimeve të ndryshme për reduktimin e humbjeve. Për vitin 2026, ZRRE-ja ka vendosur një shkallë humbjesh prej 18.5% për këtë rajon.

- Megjithatë, për shkak se konsumi i energjisë në katër komunitat veriore përfaqëson një pjesë relativisht të vogël të konsumit total në sistemin e shpërndarjes, humbjet nga ky rajon kontribuojnë me rreth 5.4% në humbjet totale të energjisë.

Humbjet e lejuara në shpërndarjen e energjisë elektrike për vitin 2026 janë propozuar në vlerën 842.46 GWh, që përfaqësojnë 12.81% të energjisë që hyn në rrjetin e shpërndarjes. Kjo është më e ulët se shkalla aktuale e humbjeve prej 14.06% në vitin 2025 dhe nga shkalla e humbjeve prej 13.85% e propozuar nga OSSH-ja për vitin 2026, duke reflektuar pritjet e ZRRE-së për përmirësime të vazhdueshme nga OSSH-ja në zvogëlimin e humbjeve. Një krahasim është dhënë më poshtë (Tabela 4).

Tabela 4. Humbjet aktuale dhe të propozuara të energjisë elektrike në shpërndarje

Komponenti	Njësia	Lejuar ZRRE 2025	Aktuale OSSH 2025	Aktuale ZRRE 2025	Propozimi i OSSH-së 2026	Propozimi i ZRRE-së 2026
Energjia që hyn në shpërndarje						
- Gjithsej	GWh	6,318	6,578	6,536	6,601	6,587.72
Shkalla e humbjeve të shpërndarjes						
- Mesatare	%	14.28%	14.61%	14.06%	13.85%	12.79%
Humbjet e shpërndarjes						
- Gjithsej	GWh	902	961	919	915	842.46
Shitjet e energjisë elektrike						
- Gjithsej	GWh	5,416	5,617	5,617	5,687	5,745.26

2.2 Çmimet për blerjen e energjisë për të mbuluar humbjet

OSSH-ja është e detyruar që me koston sa më të ulët, të sigurojë energji për të mbuluar humbjet që ndodhin në sistemin e shpërndarjes së energjisë elektrike. Në praktikë, kjo do të thotë që OSSH-ja së pari siguron nga gjeneratori publik, KEK, me një çmim të kontraktuar, për çdo prodhim të mbetur që nuk kërkohet të përmbushë kërkesën nga konsumatorët e rregulluar sipas Marrëveshjes së Furnizimit me Shumicë ndërmjet KEK dhe FSHU (KESCO), kurse energjia shtesë sigurohet si import.



Ndarja e supozuar e blerjeve nga KEK dhe nga importi rrjedh nga draft bilanci i energjisë i përshtatur bazuar në të dhënat aktuale për ndarjen në janar dhe shkurt 2026.

Pjesa e humbjeve që mbulohet nga KEK zbritet nga humbjet totale të lejuara, ndërsa pjesa tjetër supozohet të mbulohet nga importet. Për vitin 2026, energjia e parashikuar e disponueshme nga KEK përbën 36.1% të humbjeve të lejuara dhe pjesa tjetër mbulohet nga importi në tregjet e energjisë.

Blerjet nga KEK bëhen me një çmim të rregulluar prej 36.0 €/MWh. Blerjet e importeve bëhen me çmimet e tregut. Në vitin 2025, çmimi mesatar i ponderuar sipas vëllimit të importeve ishte 141.7 €/MWh. Për vitin 2026, OSSH-ja ka parashikuar që çmimet e importit do të rriten pak, në një mesatare prej 151.31 €/MWh. Ky parashikim përdor çmime nga një gamë e gjerë bursash të energjisë.

ZRRE-ja ka harmonizuar çmimet e parashikuara të importit për OSSH-në me ato të aplikuara për FSHU-në. Këto çmime rrjedhin nga vlerësimi i ZRRE-së mbi parashikimet e çmimeve të energjisë elektrike në tregun me shumicë, të marra nga bursat rajonale të energjisë në Hungari, Rumani, Bullgari dhe Greqi, të cilave u shtohen kostot e kapaciteteve të transmetimit ndërkufitar.

Të dhënat e parashikimit bazohen në çmimet e siguruara nga i licencuari, ku OSSH ka marrë për bazë çmimet e muajit tetor 2025 dhe i ka përdorur ato si referencë për projeksionin e çmimeve dhe kostove të energjisë për vitin 2026. ZRRE ka përditësuar këto të dhëna duke përdorur çmimet mesatare aktuale të importit të raportuara nga OSSH për muajt janar dhe shkurt 2026. Këto çmime aktuale janë më të ulëta se parashikimet e paraqitura fillimisht nga OSSH. Për janar 2026, çmimi mesatar aktual ishte 140.52 €/MWh krahasuar me parashikimin e OSSH prej 173.76 €/MWh, ndërsa për shkurt 2026 çmimi aktual ishte 100.54 €/MWh krahasuar me parashikimin e OSSH-së prej 146.92 €/MWh.

Megjithatë, ZRRE nuk pret që kjo prirje rënëse të vazhdojë, duke marrë parasysh konfliktin në vazhdim në Lindjen e Mesme dhe ndërprerjet që ai shkakton në tregjet globale të karburanteve. Prandaj, në muajt në vijim, ZRRE pret që çmimet të kthehen në nivele të ngjashme me çmimet e parashikuar të përdorura më parë dhe me parashikimet e OSSH-së.

Parashikimet e çmimeve të parashikuar që përdoren nga ZRRE si referencë nuk përfshijnë muajin dhjetor 2026, pasi ky muaj është përtej periudhës për të cilën janë raportuar çmimet e parashikuara. Prandaj, për këtë muaj, ZRRE ka aplikuar çmimin aktual të vërejtur për janar 2026, duke u bazuar në supozimin se çmimet do të rikthehen në nivele të ngjashme gjatë dimrit 2026/27.

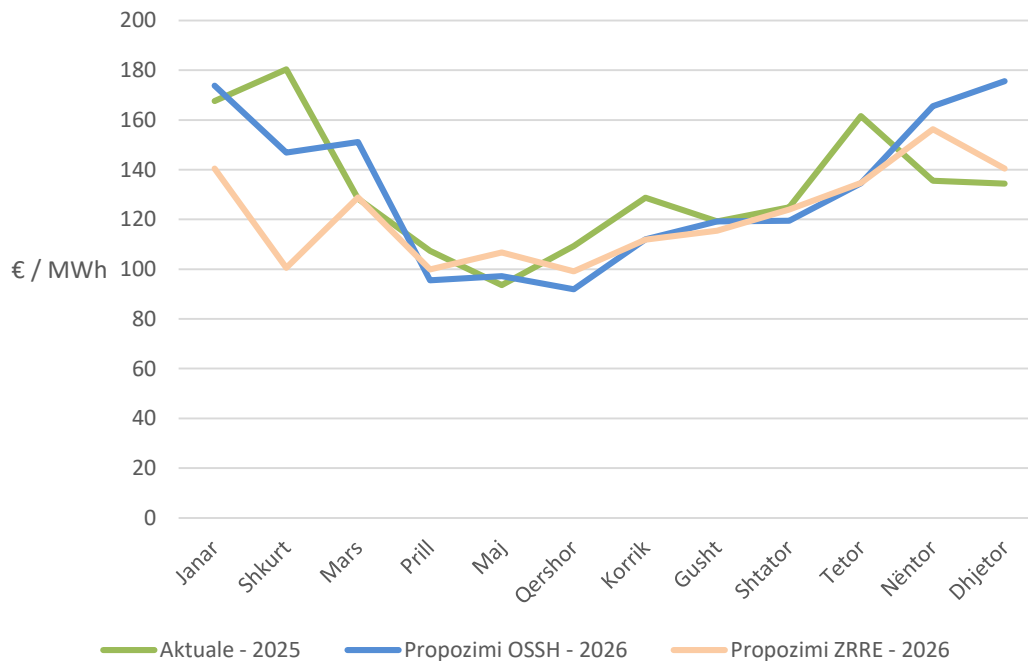
Çmimi mesatar i importit i parashikuar nga ZRRE për vitin 2026 është 129.76 €/MWh, nën vlerën aktuale të vitit 2025 dhe parashikimin e OSSH-së për vitin 2026. Çmimet e importit sipas muajve janë paraqitur më poshtë (Figura 3).

ZRRE vëren se konflikti i vazhdueshëm me Iranin mund të ketë ndikim në çmimet e karburanteve, dhe rrjedhimisht edhe në çmimet e energjisë elektrike në Evropë. Megjithatë, ZRRE vlerëson se është ende herët për të bërë rregullime në parashikime për shkak të këtij



konflikti, duke marrë parasysh pasiguritë lidhur me kohëzgjatjen e tij dhe ndikimin e mundshëm në furnizimin dhe çmimet e karburanteve. ZRRE do të vazhdojë të monitorojë zhvillimet dhe do ta rishqyrtojë situatën para marrjes së ndonjë vendimi përfundimtar.

Figura 3. Çmimet aktuale dhe të parashikuara të importit për OSSH-në



2.3 Parashikimi i kostove për humbjet e OSSH-së në vitin 2026

Një krahasim i kostove aktuale dhe të propozuara të blerjeve të energjisë për të mbuluar humbjet në shpërndarjen e energjisë elektrike është dhënë më poshtë (Tabela 5). Kostoja totale, siç parashikohet nga ZRRE-ja, është 80,752 milionë euro, krahasuar me 107.4 milionë euro të propozuara nga OSSH-ja.

Tabela 5. Kostot e propozuara të humbjeve në shpërndarjen e energjisë elektrike

Komponenti	Njësia	Lejuar	Propozimi i	Propozimi i
		ZRRE	OSSH-së	ZRRE-së
		2025	2026	2026
Vëllimet				
- KEK	GWh	414	269	304
- Importet	GWh	488	646	538
- Totali	GWh	902	915	842



Komponenti	Njësia	Lejuar	Propozimi i	Propozimi i
		ZRRE	OSSH-së	ZRRE-së
		2025	2026	2026
Çmimi mesatar				
- KEK	€ / MWh	36.00	36.00	36.00
- Importet	€ / MWh	145.76	151.31	129.76
- Totali	€ / MWh	95.39	117.45	95.85
Kosto				
- KEK	€ mil	14.903	9.668	10.968
- Importet	€ mil	71.136	97.743	69.783
- Totali	€ mil	86.039	107.410	80.752

3 Komponentë të tjerë të të hyrave të lejuara

Përveç komponentëve të kostos së renditur më sipër, komponentë të tjerë të lejuar të të hyrave përfshijnë:

- **Pagesat për shërbimet e OS dhe OT** . Këto vlerësohen bazuar në të hyrat e rregulluara të propozuara për OST/OT. Vlera aktuale e aplikuar është 3.70 milionë euro.
- **Taksat e licencimit**. Aktualisht, ky komponent është vendosur në zero, pasi nuk janë identifikuar kosto të tilla për t'u reflektuar në këtë periudhë.
- Të hyrat e parregulluara përfaqësojnë të hyrat që OSSH realizon nga aktivitete që nuk lidhen drejtpërdrejt me shërbimet e rregulluara të shpërndarjes. Këto të hyra përdoren për të reduktuar të hyrat që duhet të mbliken nga tarifat e rregulluara dhe rrjedhimisht kontribuojnë në uljen e kostos për konsumatorët. Për vitin 2026, ZRRE-ja propozon që të hyrat e parregulluara të bazohen në projeksionet e përcaktuara në shqyrtimin periodik 2023–2027, duke propozuar që nëse OSSH rritë të hyrat mbi 5.41 milion €, vetëm mbi këtë vlerë të aplikohet ndarja 25%. Pra nëse rriten të hyrat e parregulluara, 75% e këtyre të hyrave përdoren për të ulur të hyrat e rregulluara, ndërsa 25% lejohen të mbahen nga OSSH si mekanizëm nxitës për zhvillimin e mëtejshëm të aktiviteteve që gjenerojnë të hyra shtesë.
- **Përshtatjet e mëparshme** - Këto përfaqësojnë përshtatje të mbetura nga periudha e mëparshme shumëvjeçare rregullative që përfundoi në vitin 2022 dhe janë vendosur në 0.09 milionë € për çdo vit të periudhës rregullative 2023–2027. Në propozimin e tij, OSSH-ja ka paraqitur edhe disa përshtatje shtesë. Megjithatë, gjatë shqyrtimit të aplikimit, ZRRE ka konstatuar se për këto përshtatje nuk janë ofruar dëshmi mbështetëse dhe as elaborim i mjaftueshëm për të justifikuar përfshirjen e tyre në të



hyrat e lejuara. Për këtë arsye, ZRRE ka vendosur që këto përshtatje të mos i pranojë në këtë fazë të shqyrtimit tarifor.

4 Përshtatjet për faktorin korigjues të të hyrave për vitin e realizuar 2025

Çdo vit, OSSH-ja kompensohet nëpërmjet faktorit të korigjimit të të hyrave ($KREV_t$) për ndryshimet midis të hyrave aktuale të lejuara dhe të hyrave aktuale në vitin paraprak. Kjo siguron që OSSH-ja të mos penalizohet për ndryshimet në kosto dhe në të ardhura për faktorë jashtë kontrollit të vet, ndërkohë që është ende përgjegjës për menaxhimin e atyre komponentëve të koston që konsiderohet se është në gjendje t'i kontrollojë.

Komponentët e mëposhtëm të të hyrave të lejuara janë përditësuar për të përdorur vlerat aktuale në vend të vlerave të lejuara në vitin paraprak:

- Pagesat e bëra ndaj KOSTT-it për ofrimin e shërbimeve të operatorit të sistemit (OS) dhe operatorit të tregut (OT). Këto janë kosto të rregulluara dhe nuk kontrollohen nga OSSH-ja.
- Të hyrat e parregulluara nga shërbime të tjera përveç shpërndarjes së energjisë elektrike.
- Taksat e licencimit

Komponentët e mëposhtëm të të hyrave të lejuara nuk përditësohen:

- OPEX, zhvlerësimi dhe kthimi.
- Përshtatjet e periudhës së mëparshme.

Një qasje e kombinuar aplikohet për përcaktimin e kostove aktuale të lejuara të blerjeve për të mbuluar humbjet e energjisë. Këto rillogariten duke përdorur energjinë aktuale të shpërndarë dhe çmimin mesatar aktual të blerjes së energjisë, por edhe duke përdorur shkallën e lejuar në vend të shkallës aktuale të humbjeve (të shprehura si përqindje). Kjo do të thotë që OSSH-ja kompensohet aty ku vëllimet e shpërndara (dhe kështu humbjet) ose çmimet e importeve janë më të larta se sa pritej, por jo aty ku përqindja aktuale e humbjeve tejkalon nivelin e lejuar.

Llogaritja e të hyrave të lejuara aktuale është paraqitur më poshtë (Tabela 6).



Tabela 6. Llogaritja e kostove aktuale të lejuara

Komponenti	Njësia	Lejuar ZRRE 2025	Aktuale OSSH 2025	Aktuale ZRRE 2025
OPEX	€ mil	29.247	36.480	29.247
Zhvlerësimi	€ mil	22.629	22.629	22.629
Kthimi i Lejuar	€ mil	18.616	18.616	18.616
Blerja e Energjisë për Humbjet	€ mil	86.039	101.821	99.719
Pagesat për KOSTT për OS dhe OT	€ mil	3.277	3.698	3.698
Taksat e Licencimit	€ mil	0.000	0.000	0.000
Të Hyrat e Parregulluara	€ mil	(5.408)	(5.727)	(6.888)
Përshtatjet e mëparshme (2022 dhe PRR)	€ mil	0.089	0.089	0.089
KREV 2025	€ mil	26.164	26.164	26.164
Totali	€ mil	180.653	203.771	193.275

Dallimi ndërmjet kostos së blerjes së energjisë për humbje sipas OSSH (101.821 mil €) dhe ZRRE (99.719 mil €) vjen si rezultat i përditësimit të të dhënave aktuale në bilancin e energjisë nga ZRRE. Në llogaritjet e ZRRE janë reflektuar humbje më të ulëta dhe ndryshime në konsum, si dhe është aplikuar caku i humbjeve në përputhje me vendimin e Bordit të ZRRE-së.

Blerja e energjisë për humbjet zbaton një normë humbjeje prej 14.06% (siç lejohet për vitin 2025) në vëllimet aktuale të energjisë së shpërndarë dhe duke përdorur çmimet mesatare aktuale të blerjes.

Diferenca ndërmjet kostove aktuale të lejuara dhe të hyrave aktuale, që përfaqëson diferencën ndërmjet asaj që OSSH-së iu lejua të realizonte në vitin 2025 dhe asaj që realizoi në të vërtetë gjatë këtij viti, u shtohet të hyrave të lejuara në vitin 2026. Diferenca ndërmjet kostove aktuale të lejuara dhe të hyrave aktuale përfaqëson dallimin ndërmjet të hyrave që OSSH-së iu lejua të realizonte për vitin 2025 dhe të hyrave që ajo ka realizuar në të vërtetë gjatë këtij viti. Kjo diferencë përfshihet si përshtatje në të hyrat e lejuara për vitin 2026.

Për përshtatjen e të hyrave që lidhet me vitin 2025, ZRRE ka aplikuar një normë EURIBOR prej 2.22%, ndërsa faktori S, i përcaktuar në shqyrtimet periodike rregullative, është 5.74%. Si rezultat, norma totale e aplikuar për koston e financimit është 7.96%. Përshtatja përkatëse e të hyrave, e njohur si Faktori i Përshtatjes së të Hyrave (KREvt), është paraqitur në tabelën më poshtë (Tabela 7).

Tabela në vijim paraqet krahasimin ndërmjet llogaritjeve të OSSH-së dhe vlerësimit të bërë nga ZRRE lidhur me këtë përshtatje të të hyrave. Sipas llogaritjeve të OSSH-së, kostot aktuale



të lejuara për vitin 2025 arrijnë në 203.771 milion €, ndërsa pas shqyrtimit të aplikimit dhe aplikimit të supozimeve rregullatore, ZRRE i ka vlerësuar këto kosto në 193.275 milion €. Duke qenë se të hyrat aktuale për vitin 2025 mbeten 165.388 milion €, rezulton një diferencë prej 41.857 milion € sipas llogaritjeve të OSSH-së, ndërsa sipas vlerësimit të ZRRE kjo diferencë është 30.108 milion €.

Këto dallime reflektojnë vlerësimin rregullator të ZRRE-së për të siguruar që të hyrat e lejuara të bazohen vetëm në kosto të arsyeshme dhe të justifikuara, duke balancuar nevojën për stabilitet financiar të operatorit me mbrojtjen e interesave të konsumatorëve.

Tabela 7. Llogaritja e përshtatjes së të hyrave për vitin 2025

Komponenti	Njësia	Llogaritja OSSH	Llogaritja ZRRE
Kostot aktuale të lejuara (2025)	€ mil	203.771	193.275
Të Hyrat Aktuale (2025)	€ mil	165.388	165.388
Diferenca	€ mil	38.383	27.887
Faktori (EURIBOR + S)	%	9.05%	7.96%
Faktori i Përshtatjes së të Hyrave (KREV)	€ mil	41.857	30.108

5 Propozimi për të Hyrat e Lejuara Maksimale të OSSH-së

Të Hyrat e Lejuara Maksimale për OSSH janë llogaritur sipas formulës në vijim:

$$MART = OPMCT + DEPCt + RTNCT + LSSCT + LICCT - NTFRt + ADJt + KREVT, \quad Ku$$

MART janë të hyrat e lejuara maksimale në vitin relevant t

OPMCT janë kostot e lejuara operative dhe të mirëmbajtjes në vitin relevant t

DEPCt është zhvlerësimi i lejuar në vitin relevant t

RTNCT është kthimi i lejuar në kapital në vitin relevant t

LSSCT është kostoja e lejuar e humbjeve në vitin relevant t

LICCT është kostoja e taksës për licencë në vitin relevant t

ADJt është përshtatje e kostove

KREVT është faktori i korigjimit të të hyrave në vitin relevant t

Llogaritja e secilit nga këta komponentë është shtjelluar më poshtë.

Të Hyrat e Lejuara Maksimale të propozuara për OSSH-në për vitin 2026 janë në vlerë rreth 184.746 milion €. Kjo shumë është 50.639 milionë € ose 27.4% më e ulët se propozimi i OSSH-së, dhe pak më e rritur nga vlerat e lejuara të vitit 2025. Siç përshkruhet më sipër (Seksioni 4), OSSH-ja ekspozohet që kostot operative dhe normat e humbjeve të tejkalojnë nivelin e lejuar,



por është e mbrojtur nga ndryshimet ndërmjet kostove aktuale dhe të lejuara nga faktorë jashtë kontrollit të saj, duke përfshirë kostot e importit për humbjet e energjisë.

Dallimet kryesore ndërmjet propozimit të OSSH-së dhe vlerësimit të ZRRE-së paraqiten në disa komponentë të kostos. Diferenca më e madhe lidhet me koston e blerjes së energjisë për mbulimin e humbjeve, ku ZRRE ka propozuar 80.752 milionë euro, krahasuar me 107.410 milionë € të propozuara nga OSSH, duke reflektuar rishikimin e çmimeve dhe volumit të energjisë në përputhje me bilancin e përditësuar. Po ashtu, ZRRE ka rishikuar kostot operative (OPEX), duke propozuar 32.75 mil € kundrejt 39.39 mil € të kërkuara nga OSSH, si dhe ka bërë përshtatje në kthimin e lejuar dhe zhvlerësimin, në përputhje me parametrat rregullatorë. Një ndikim i rëndësishëm vërehet edhe në komponentin e KREV, ku ZRRE ka propozuar 30.11 milionë €, krahasuar me 41.86 milionë € të propozuara nga OSSH, duke reflektuar vlerësimin e diferencave ndërmjet të hyrave të lejuara dhe atyre të realizuara.

Komponenti i kostove “Përshtatjet e tjera” në vlerë prej 0.38 milionë €, i propozuar nga OSSH si pjesë e kostove të OPEX-it, nuk është marrë në konsideratë nga ZRRE, pasi nuk është vlerësuar si kosto e arsyeshme dhe e justifikuar për qëllime tarifore.

Si rezultat i këtyre rishikimeve, të hyrat maksimale të lejuara për vitin 2026 sipas ZRRE-së arrijnë në 184.75 milionë €, krahasuar me 235.38 milionë € të propozuara nga OSSH. Ky vlerësim synon të sigurojë që të hyrat e lejuara të bazohen në kosto të justifikuara dhe të arsyeshme, duke balancuar nevojën për qëndrueshmëri financiare të operatorit me mbrojtjen e interesave të konsumatorëve

Tabela 8. Të Hyrat e Lejuara Maksimale të propozuara për OSSH-në për vitin 2026

Komponenti	Njësia	Lejuar ZRRE	Propozimi OSSH	Propozimi ZRRE
		2025	2026	2026
Shpenzimet Operative (OPEX)	€ mil	29.247	39.391	32.752
Zhvlerësimi	€ mil	22.629	24.614	23.396
Kthimi i Lejuar	€ mil	18.616	20.083	19.424
Blerja e Energjisë për Humbjet	€ mil	86.039	107.410	80.752
Pagesat për KOSTT për OS dhe OT	€ mil	3.277	4.263	3.633
Taksat e Licencimit	€ mil	0.000	0.000	0.000
Të Hyrat e Parregulluara	€ mil	(5.408)	(2.704)	(5.408)
Përshtatjet e mëparshme (2022 dhe PRR)	€ mil	0.089	0.089	0.089
Përshtatjet e tjera	€ mil	0.000	0.380	0.000
KREVT = (AACat-1 – ARRT-1) * (1+ It)	€ mil	26.164	41.857	30.108
Totali	€ mil	180.653	235.384	184.746