



Republika e Kosovës
Republika Kosova - Republic of Kosovo

ZYRA E RREGULLATORIT PËR ENERGJI
REGULATORNI URED ZA ENERGIJU
ENERGY REGULATORY OFFICE



Raport Konsultativ

Përshtatjet Vjetore të të Hyrave të Lejuara Maksimale të OST/OT

Viti relevant tarifor 2026

MOHIM I PËRGJEGJËSISË

Ky Raport Konsultativ është përgatitur nga ZRRE-ja me qëllim të informimit të palëve të interesit. Raporti nuk përfaqëson një vendim të ZRRE-së dhe nuk duhet të interpretohet si i tillë.

10 prill 2026



Përmbajtja

Hyrje	3
Përshtatjet e rregullta vjetore	3
Qëllimi i këtij Raporti Konsultativ	4
Raport Konsultativ - Propozimi i ZRRE-së mund të komentohet si më poshtë :.....	5
Struktura e këtij Raporti Konsultativ.....	6
1 Indeksimi i kostove për vitin 2026 me normën e inflacionit.....	6
2 Përshtatja e kostos së shërbimeve ndihmëse për vitin 2026.....	8
3 Përshtatja e parashikimit të humbjeve të lejuara (LSSct) për OST-në në vitin 2026	9
3.1 Bilanci i Energjisë Elektrike 2026	9
3.2 Parashikimi i çmimit të blerjes së energjisë për të mbuluar humbjet	10
3.3 Parashikimi i kostove për humbjet e OST-së në vitin 2026	12
3.4 Çmimi referent 2026 për BRE.....	13
4 Përshtatjet për faktorin korrigjues të të hyrave për vitin e realizuar 2025.....	13
4.1 Përshtatjet e Kostove të Humbjeve për vitin 2025	16
4.2 Fondi i BRE-ve 2026	16
4.3 Korrigjimet për të hyrat jo-tarifore 2025	17
5 Kërkesa për projekte të reja	18
6 Propozimi për të Hyrat e Lejuara Maksimale të OST/OT.....	20



Hyrje

Zyra e Rregullatorit për Energji (ZRRE) ka mandatin të kryejë Përshtatje të Rregullta Vjetore të të Hyrave të Lejuara Maksimale (HLM-MAR) që do të mbulojnë nga ndërmarrjet e rregulluara. Përmes këtij procesi, ZRRE përgatit një propozim fillestar për MAR-in e përditësuar për Operatorin e Sistemit të Transmetimit dhe Tregut (OST/OT, KOSTT) dhe Operatorin e Sistemit të Shpërndarjes (OSSH, KEDS), dhe përcakton të hyrat e Furnizuesit të Shërbimit Universal (FSHU). Ky vlerësim fillestar bazohet në propozimet e paraqitura nga kompanitë e rregulluara, si dhe në vendimet mbi të Hyrat e Lejuara Maksimale për periudhën rregullative 2023–2027 për OST/OT, OSSH dhe vlerat hyrëse për Furnizuesin me Shërbim Universal (FSHU) për periudhën rregullative 2025–2027.

Në Përshtatjet e Rregullta Vjetore aktuale 2026, ZRRE ka zhvilluar një proces të detajuar rishikimi, i cili ka përfshirë verifikimin dhe validimin e të dhënave të paraqitura nga të licencuarit. Gjatë këtij procesi, është identifikuar se aplikimet nga të licencuarit kërkonin sqarime shtesë, përditësime dhe korrigjime, në mënyrë që të sigurohet që të dhënat e përdorura në llogaritje të jenë të plota, të sakta dhe të konsoliduara siç duhet.

Për më tepër, Bilanci i përditësuar i Energjisë i pranuar nga KOSTT, KEDS dhe KESCO është inkorporuar, duke reflektuar zhvillimet më të fundit në sektor, përfshirë ndryshimet që lidhen me disponueshmërinë e kapaciteteve vendore gjeneruese (ndërprerjet për shkak të mirëmbajtjes në njësitë e TC-ve). Integrimi i këtij bilanci të përditësuar në modelet përkatëse rregullatore ka kërkuar kohë shtesë dhe ka ndikuar në vlerat e përdorura për përcaktimin e të hyrave të lejuara.

Këta hapa kanë qenë të domosdoshëm për të siguruar që vendimmarrja rregullatore të bazohet në të dhëna të përditësuara dhe të besueshme, duke mundësuar kështu një vlerësim të drejtë, transparent dhe të qëndrueshëm të kostove.

Përshtatjet e rregullta vjetore

Përshtatjet e rregullta janë mekanizma kyç rregullatorë që lejojnë që të hyrat të përditësohen për të reflektuar ndryshimet midis vlerave të parashikuara dhe atyre aktuale të kostos që janë jashtë kontrollit të ndërmarrjeve të rregulluara.

Që nga viti 2012, tarifat e energjisë elektrike janë vendosur në bazë shumëvjeçare. Kjo qasje rrit parashikueshmërinë e të hyrave për të licencuarit, duke mundësuar financim më të lehtë dhe më të përballueshëm të investimeve kapitale, ndërkohë që promovon gjithashtu çmime të qëndrueshme për konsumatorët. Këto të hyra përcaktohen gjatë Rishikimeve Periodike, të kryera çdo pesë vjet, të cilat përcaktojnë disa komponentë të të hyrave që nuk ndryshojnë ndjeshëm nga viti në vit dhe lidhen kryesisht me shpenzimet kapitale dhe operative të ndërmarrjeve të rregulluara.

Gjatë Rishikimeve Periodike, ZRRE-ja përcakton gjithashtu objektiva për efikasitetin, reduktimin e humbjeve dhe përmirësimin e performancës që synojnë rritjen e efikasitetit operativ të kompanive, duke rezultuar në çmime më të arsyeshme për konsumatorët.



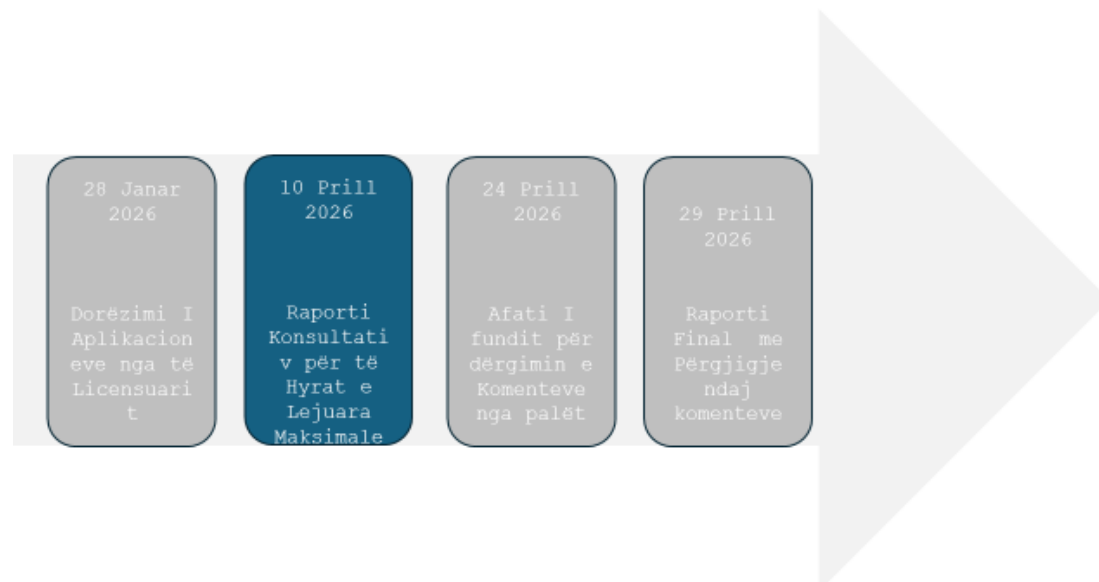
Si pjesë e Rishikimit Periodik për periudhën rregullative 2023–2027, ZRRE-ja përcakton gjithashtu parametrat kryesorë hyrës rregullativ si kostoja mesatare e ponderuar e kapitalit (WACC), kategorizimi i asetëve dhe jetëgjatësia e dobishme e asetëve, metodologjitë e zhvlerësimit dhe supozime të tjera të përdorura për llogaritjen e Bazës së Rregulluar të Asetëve (RAB). Këto parametra përgjithësisht caktohen për kohëzgjatjen e periudhës rregullative dhe sigurojnë bazën për llogaritjen e kthimeve të lejuara dhe rikthimin e kapitalit.

Megjithatë, disa komponentë të koston mund të ndryshojnë ndjeshëm nga viti në vit. Këto zakonisht përfshijnë kosto që janë kryesisht jashtë kontrollit të operatorëve të rregulluar, siç janë inflacioni, kostot e blerjes së energjisë, vëllimet e ofruara të energjisë, ndryshimet në legjislacion, taksat dhe faktorë të ngjashëm. Pavarësisht kornizës tarifore shumëvjeçare, këta komponentë duhet të përshtaten çdo vit për të siguruar që kompanitë të mos kenë fitime dhe as të mos pësojnë humbje për shkak të faktorëve jashtë kontrollit të tyre.

Qëllimi i këtij Raporti Konsultativ

Ky Raport Konsultativ paraqet propozimet fillestare të ZRRE-së për të Hyrat e Lejuara Maksimale të OST/OT-së për vitin e ardhshëm tarifor. Raporti synon të mbledhë komentet e palëve të interesit mbi propozimet e ZRRE-së, të cilat do të merren parasysh në vendimin përfundimtar për tarifën. Procesi dhe plani kohor për Përshtatjet e Rregullta është paraqitur në Figurën 1, më poshtë.

Figura 1 Procesi dhe plani kohor i përshtatjeve të rregullta për OST OT



ZRRE-ja beson fuqishëm se konsultimi publik përbën bazën e politikave rregullatore të qëndrueshme. Përmes këtij raporti, ZRRE-ja fton ndërmarrjet e rregulluara, konsumatorët dhe palët e tjera të interesit të shqyrtojnë të dhënat dhe pikëpamjet e paraqitura në këtë Raport Konsultativ dhe të japin komentet e tyre aty ku mund të mos jenë dakord. Palët e interesit inkurajohen të paraqesin komente duke identifikuar dhe sugjeruar përmirësime apo sqarime



të mundshme në të dhënat dhe analizën e tyre, duke paraqitur kundërargumente të arsyetuara ose duke ofruar të dhëna dhe prova shtesë që ZRRE-ja mund të mos i ketë marrë në konsideratë.

Ky Raport Konsultativ nuk përbën një vendim përfundimtar. Pas periudhës së konsultimit, ZRRE-ja do të shqyrtojë të gjitha komentet e pranuar dhe mund të rishikojë propozimet e saj aty ku arsyetohet nga dëshmitë e ofruara. Vendimi përfundimtar për të Hyrat e Lejuara Maksimale do të miratohet nga Bordi i ZRRE-së dhe do të publikohet së bashku me një përmbledhje të komenteve të palëve të interesit dhe përgjigjet e ZRRE-së.

Raport Konsultativ - Propozimi i ZRRE-së mund të komentohet si më poshtë :

Palët që dëshirojnë të paraqesin komentet e tyre mbi propozimet e ZRRE-së ftohen të dërgojnë komentet e tyre me shkrim në ero.pricing-tariffs@ero-ks.org më së voni deri më 24 prill 2026. Komentet mund të dërgohen edhe me postë në adresën e mëposhtme:

Zyra e Rregullatorit për Energji
Departamenti i Tarifave dhe Çmimeve
Rr. Bekim Fehmiu (ish-Ndërtesa e Fazitës), kati i 2^{-të}
Prishtinë, 10000, Kosovë

Dokumente relevante

Ky Raport Konsultativ u referohet disa dokumenteve të tjera të cilat janë të qasshme nëpërmjet linqeve të mëposhtme.

Rregulla mbi të Hyrat e Lejuara Maksimale për Operatorin e Sistemit të Transmetimit dhe Tregut	http://ero-ks.org/2017/Rregullat/Rregulla%20per%20te%20Hytrat%20e%20OST_OT.pdf
Vlerësimi Përfundimtar i MAR-it të OST/OT brenda Shqyrtimit Shumëvjeçar Tarifor SHSHT - 3 2023-2027	https://www.ero-ks.org/zrre/sites/default/files/Publikimet/Pjesemarresit%20ne%20Treg/Furnizim/Raport%20p%C3%ABfundimtar%20p%C3%ABr%20t%C3%AB%20Hytrat%20e%20Lejuara%20Maksimale%20per%20OST_OT_P%C3%ABrgjigjet%20ndaj%20Komenteve_0.pdf
Aplikacioni i KOSTT për vitin 2026	https://www.ero-ks.org/zrre/sites/default/files/Publikimet/Pjesemarresit%20ne%20Treg/Furnizim/260128_KOSTT_Aplikacioni%20i%20KOSTT%20p%C3%ABr%20azhurnimet%20vjetore%20t%C3%AB%20t%C3%AB%20hyrave%20t%C3%AB%20lejuara%20maksimale%20p%C3%ABr%20vitin%202026_0.pdf
Raport Konsultativ mbi të Hyrat e Lejuara Maksimale të FSHU-së për vitin 2026	FSHU_Raporti_Konsultativ_.pdf



Struktura e këtij Raporti Konsultativ

Ky dokument është strukturuar si më poshtë:

- Kapitulli 1 bën indeksimin e Kostove të Operimit dhe të Mirëmbajtjes për Faktorin e Efiçencës dhe për Inflacionin Vjetor bazuar në Indeksin e Harmonizuar të Çmimeve të Konsumatorit (HICP) të publikuar për vendet e Eurozonës;
- Kapitulli 2 përditëson kostot e lejuara të shërbimeve ndihmëse;
- Kapitulli 3 përditëson kostot e lejuara të humbjeve;
- Kapitulli 4 zbaton ndryshimet ndërmjet të Hyrave të Lejuara dhe të Realizuara në Vitin e Mëparshëm Relevant (t-1), duke përfshirë të hyrat e përjashtuara;
- Kapitulli 5 përditëson kërkesën për projekte të reja, dhe
- Kapitulli 6 përcakton të Hyrat e lejuara Maksimale HLM (MAR) për OST/OT-së për vitin e ardhshëm relevant.

Për më tepër, raporti shpjegon supozimet kryesore, burimet e të dhënave dhe metodologjitë rregullatore të aplikuara në procesin e llogaritjes, si dhe implikimet e mundshme për tarifatat e rrjetit dhe pjesëmarrësit e tregut.

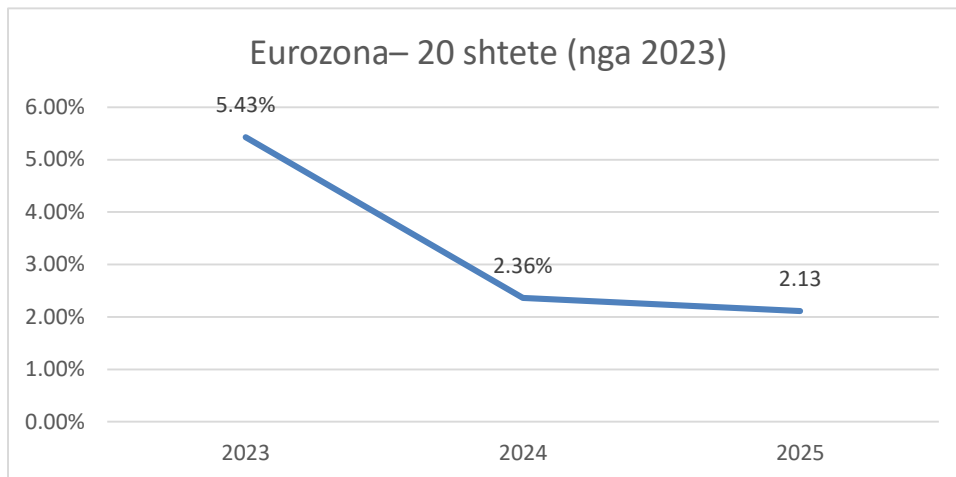
1 Indeksimi i kostove për vitin 2026 me normën e inflacionit

Shpenzimet e Lejuara të Operimit dhe Mirëmbajtjes, Kostoja e Zhvlerësimit dhe Kthimi i Lejuar përcaktohen nga ZRRE gjatë rishikimeve periodike në bazë reale (duke përjashtuar inflacionin). Si pasojë, këto kosto duhet të indeksohen me normën e inflacionit gjatë çdo përshtatjeje të rregullt vjetore. Rregulla mbi të Hyrat e Lejuara të OST/OT përcakton që kostot duhet të indeksohen me normën e Indeksit të Harmonizuar të Çmimeve të Konsumatorit (HICP), të publikuar nga Eurostat për 20 vendet e Eurozonës, i cili për vitin 2025 ishte 2.13 %¹.

¹ Burimi: Eurostat,
https://ec.europa.eu/eurostat/databrowser/view/prc_hicp_aind/default/table?lang=en



Figura 2. Indeksi i Harmonizuar i Çmimeve të Konsumatorit IHÇK



Përshtatjet që rezultuan nga zbatimi i normës së inflacionit për secilin prej komponentëve të kostove të lejuara në vitin 2025 u shtuan më pas në vlerësimin fillestar të kostos për vitin 2023. Detajet e këtyre llogaritjeve janë paraqitur në Tabelën 1 më poshtë.

Tabela 1. Përshtatjet për inflacionin

Linja	Njësia	a) Lejuar 2025	b) Përshtatja për Inflacionin	c) Vlerësimi fillestar SHSHT 3 ² (2023)	Propozimi i KOSTT 2026	Lejimi 2026
OPEX	mil€	7.857	0.167	7.664	9.158	8.106
Zhvlerësimi	mil€	14.489	0.309	14.145	14.376	14.381
Kthimi i lejuar	mil€	10.963	0.234	10.703	11.233	11.236

Në aplikacionin e tij, OST/OT ka kërkuar përfshirjen e projekteve shtesë dhe ndryshimin e burimit të financimit për disa projekte. Gjatë rishikimit të të hyrave 2023–2027, vetëm rreth 50% e investimeve kapitale të propozuara të KOSTT-it janë miratuar. Duke marrë parasysh nevojat dinamike të rrjetit të transmisionit, KOSTT ka propozuar shtatë projekte të reja për zbatim në vitin 2027, të gjitha të përfshira në Planin e miratuar Dhjetëvjeçar të Zhvillimit të Rrjetit, ndërsa diskutimet për financim me Bankën Evropiane për Rindërtim dhe Zhvillim (BERZH) janë në vijim.

²https://www.ero-ks.org/zrre/sites/default/files/Publikimet/Pjesemarresit%20ne%20Treg/Furnizim/Raport%20p%C3%ABrfundimtar%20p%C3%ABr%20t%C3%AB%20Hytrat%20e%20Lejuara%20Maksimale%20per%20OST_O_T_P%C3%ABrgjigjet%20ndaj%20Komenteve_0.pdf



2 Përshtatja e kostos së shërbimeve ndihmëse për vitin 2026

Korniza ligjore dhe rregullative përcakton detyrimin e Operatorit të Sistemit të Transmetimit për të siguruar "prokurimin e shërbimeve balancuese për balancimin e sistemit, bazuar në parimet e tregut dhe parimet e transparencës dhe mosdiskriminimit", si dhe në përputhje me Kodin e Rrjetit dhe detyrimet që rrjedhin nga Marrëveshja e Kyçjes KOSTT-ENTSO-E.

Në vitin 2025, kostoja e realizuar për shërbimet ndihmëse ishte në shumën prej 39.64 milionë €, ndërsa ato të lejuara nga Rregullatori ishin në shumën prej 37.72 milionë €. OST/OT ka paraqitur kërkesën për shërbime ndihmëse për vitin 2026 në shumën prej 45.00 milionë €.

Këto kosto i atribuohen rezervës automatike dhe manuale (aFRR dhe mFRR) në të dy drejtimet (rritje dhe ulje). Siç është paraqitur në aplikacionin për HLM, KOSTT është i detyruar të ofrojë rregullim terciar për rritje (+mFRR – Rezerva të Rivendosjes Manuale të Frekuencës) në vlerën +197 MW dhe rregullim terciar për ulje (-mFRR – Rezerva të Rivendosjes Manuale të Frekuencës) në vlerën -50 MW, këto sasi janë të nevojshme për balancimin e SEE (Sistemi Elektroenergjetik) të Kosovës në rast të mungesave dhe tepcave të energjisë elektrike në SEE të Kosovës.

Rezerva automatike aFRR në vitin 2025 u sigurua nga OST-ja shqiptare përmes një ankandi javor, me vlerën e kërkuar nga OST/OT prej +/- 40 MW/h, me një kosto totale prej 25.43 milionë €, sipas çmimeve të kontraktuara përmes procedurave të tenderimit.

Ndërkohë, rezerva manuale mFRR për vitin 2025 u kontraktua me Ofruesin e Shërbimit (KESH), me kapacitete prej +197 MW për rritje dhe -50 MW për ulje, me një kosto totale prej 14.21 milionë €.

Pas analizimit të kostove të realizuara për vitin 2025, Rregullatori konsideron se ky nivel i shpenzimeve paraqet një standard të arsyeshëm dhe efikas për vitin 2026 dhe për këtë arsye propozon që të lejohen kostot prej 39.64 milionë €. Kjo qasje pasqyron një vlerësim të kujdesshëm rregullator që synon mbrojtjen e konsumatorëve nga rritjet e panevojshme të kostos, ndërkohë që garanton sigurinë e sistemit dhe përputhjen me kërkesat operationale. Rregullatori thekson se kostot e balancimit janë subjekt i paqëndrueshmërisë së tregut dhe pasigurive operationale dhe mund të rishikohen në rregullimet e ardhshme nëse justifikohen nga zhvillimet aktuale.

Bazuar në informacionin paraprak të marrë nga KOSTT për dy muajt e parë të vitit 2026, kostot e realizuara për shërbimet ndihmëse janë më të ulëta se ato të parashikuara. Kjo tregon më tej se niveli i kostove të propozuara nga Rregullatori është më i arsyeshëm dhe i justifikuar sesa shuma e kërkuar nga KOSTT.

Detajet e këtyre llogaritjeve janë paraqitur në Tabelën 2 më poshtë:



Tabela 2. Kostot e shërbimeve ndihmëse dhe përshtatja

Kostot e Shërbimeve Ndhmëse	Njësia	Lejuar 2025	Propozuar KOSTT 2026	Propozuar ZRRE 2026
Parashikuar	mil €	37.72	45.00	39.640
Realizuar	mil €	39.64		
Diferenca	mil €	1.92		

3 Përshtatja e parashikimit të humbjeve të lejuara (LSSct) për OST-në në vitin 2026

3.1 Bilanci i Energjisë Elektrike 2026

Bilanci i energjisë elektrike për vitin 2026 paraqet rrjedhat e parashikuara të energjisë elektrike në sistemin energjetik të Kosovës, duke përfshirë prodhimin vendor, importet, konsumin dhe humbjet e rrjetit në nivel të transmisionit dhe shpërndarjes. Dallimet në mes të shifrave të dorëzuara nga KOSTT dhe atyre të përdorura nga ZRRE rrjedhin nga përditësimi i bilancit gjatë procesit të vlerësimit, bazuar në supozime dhe të dhëna të reja të ofruara nga palët relevante.

Në veçanti, këto dallime lidhen me rishikimin e orarit të remonteve kapitale në TC Kosova A dhe TC Kosova B, të cilat kanë ndikuar në disponueshmërinë e njësive gjeneruese. Si rezultat, në vlerësimet e ZRRE-së reflektohet një rritje e prodhimit vendor dhe një ulje e varësisë nga importi krahasuar me parashikimet fillestare të KOSTT-it.

Duhet theksuar se bilanci i energjisë elektrike ende nuk është miratuar zyrtarisht dhe mbetet subjekt i konsultimit publik, prandaj mund të pësojë ndryshime të mëtejshme, të cilat do të reflektohen në procesin e rishikimit të tarifave.

Parashikimi i bilancit të energjisë elektrike për vitin 2026 është paraqitur në tabelën e mëposhtme:

Tabela 3. Rrjedhat e energjisë elektrike në nivel të transmisionit

	Njësia	KOSTT 2026	ZRRE 2026
Kosova A – Prodhimi në hyrje të transmisionit	GWh	1,827.96	2,121.52
Kosova B - Prodhimi në hyrje të transmisionit	GWh	2,625.97	2,580.74
Ujmani + Kaskada e Lumbardhit+PE KITKA+PE Selaci	GWh	563.64	570.66
Importi	GWh	2,320.19	2,158.00
Energjia totale në hyrje të transmisionit	GWh	7,337.76	7,430.93
Humbjet e lejuara në transmision	%	1.75%	1.75%
Humbjet e lejuara në transmision	GWh	128.41	130.04

Humbjet e energjisë elektrike në rrjetin e transmisionit të planifikuara në Bilancin e Energjisë Elektrike janë 130.04 GWh ose 1.75% e sasisë totale të energjisë që hyn në transmision.



3.2 Parashikimi i çmimit të blerjes së energjisë për të mbuluar humbjet

Vlerësimi paraprak i ZRRE-së për kostot e blerjes së energjisë për të mbuluar humbjet bazohet në:

- Sasitë e parashikuara të energjisë elektrike të blerë nga KEK-u dhe importet,
- Profili i humbjeve nga të dhënat historike të OST-së,
- Parashikimet e çmimeve të energjisë elektrike nga KEK dhe blerjet e energjisë nga ALPEX, bazuar në të dhënat e KOSTT-it duke përdorur nivelet historike tremujore të çmimeve të vëzhguara në tregun e ALPEX; dhe
- Krahasimet e çmimit mesatar midis ALPEX dhe HUPEX, bazuar në të dhënat historike të tregut brenda ditor.

Parashikimet e çmimeve të energjisë nga bursat e energjisë në rajon, duhet bazuar në analizimin e historikut të çmimeve në vitin paraprakë, si dhe parashikimet për vitin aktual.

Në Figurën 3 janë paraqitur çmimet për vitin 2025 nga dy bursat e energjisë (PX), asaj të Hungarisë HUPEX dhe bursës së përbashkët Shqipëtare ALPEX.

Figura 3. Diferenca në çmime ndërmjet HUPEX dhe ALPEX

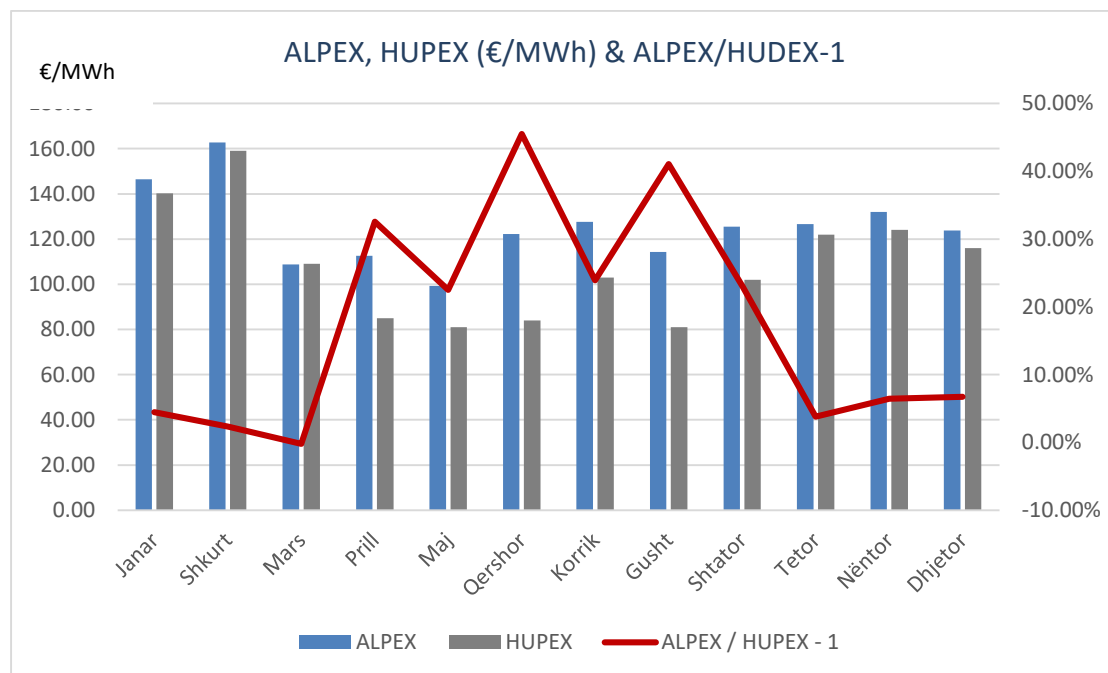


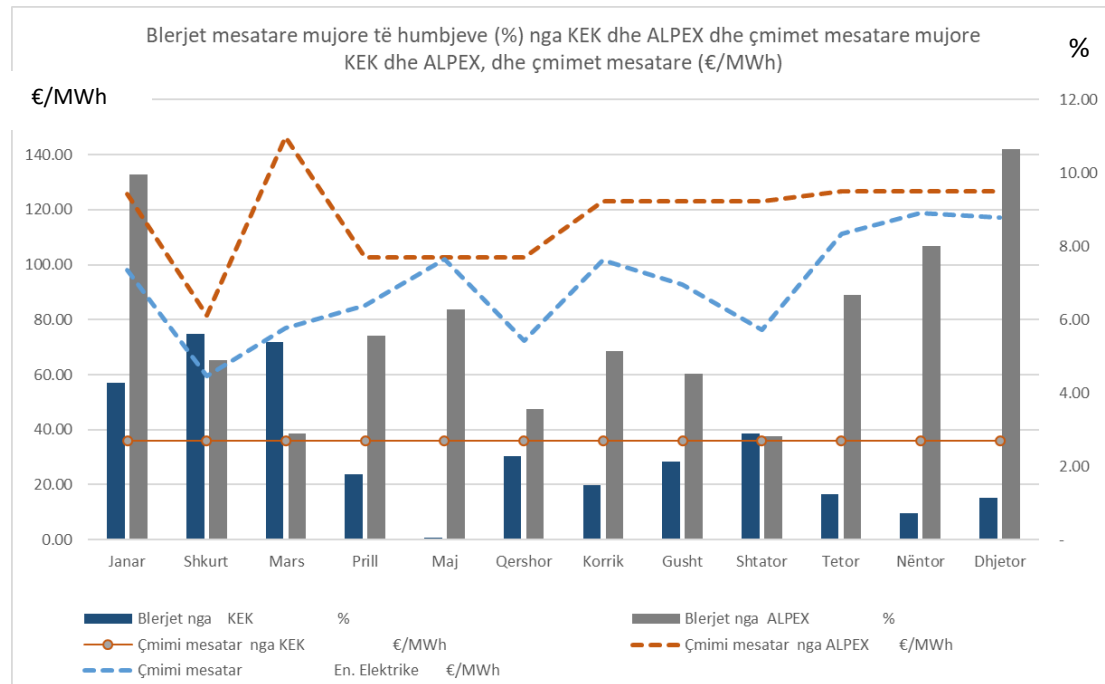
Figura 3 paraqet diferencën historike të çmimit ndërmjet bursës Hungareze të energjisë elektrike (HUPEX) dhe bursës Shqiptare të energjisë elektrike (ALPEX). Analiza tregon se çmimet në ALPEX në përgjithësi ndjekin trendet rajonale të vërejtura në HUPEX, me devijime që vijnë si rezultat i kushteve të tregut dhe kufizimeve ndërkufitare. Kjo diferencë përdoret për të përshtatur parashikimet e bazuara në HUDEX, në mënyrë që të pasqyrojnë më mirë çmimet e pritshme në rajonin e Kosovës.



Bazuar në këtë analizë, çmimi mesatar i parashikuar i energjisë elektrike për mbulimin e humbjeve të OST-së në vitin 2026 vlerësohet në 93.14 €/MWh (blerjet nga KEK dhe ALPEX).

Parashikimi i ZRRE-së të çmimit mesatar të blerjeve të energjisë për humbje paraqitet në Figuren 4 dhe Tabelen 4 më poshtë.

Figura 4. Parashikimi i çmimit të blerjeve për humbjet



Kurse, Tabela 4 në vijim paraqet blerjet nga KEK dhe ALPEX në %, çmimet mesatare mujore nga KEK dhe ALPEX, si dhe çmimin mesatar KEK & ALPEX.

Tabela 4. Parashikimi i çmimit të energjisë në vitin 2026

	Blerjet nga KEK %	Blerjet nga ALPEX %	Çmimi mesatar nga KEK €/MWh	Çmimi mesatar nga ALPEX €/MWh	Çmimi Mesatar i Energjisë €/MWh
Janar	4.28	9.66	36.00	125.63	98.10
Shkurt	5.62	5.96	36.00	81.64	59.50
Mars	5.78	3.41	36.00	146.31	76.92
Prill	1.90	5.35	36.00	102.64	85.16
Maj	0.07	6.01	36.00	102.64	101.87
Qershor	2.45	2.95	36.00	102.64	72.42
Korrik	1.60	4.91	36.00	122.94	101.59
Gusht	2.28	4.31	36.00	122.94	92.85
Shtator	3.10	2.67	36.00	122.94	76.24
Tetor	1.34	6.39	36.00	126.86	111.12
Nëntor	0.76	7.68	36.00	126.86	118.64
Dhjetor	1.24	10.28	36.00	126.86	117.10
Çmimi mesatar i energjisë (WHEAt), €/MWh				93.14	



Pjesa më e madhe e energjisë pritet të blihet nga ALPEX me çmime të ndryshueshme të tregut, ndërsa KEK do të ofrojë sasi më të vogla me një çmim të qëndrueshëm më të ulët 36 €/MWh, deri sa çmimi i parashikuar i blerjes së energjisë në bursën e ALPEX-it është 118.12 €/MWh. Pjesëmarrja më e lartë e ALPEX-it gjatë dimrit çon në rritje të çmimeve mujore. Çmimi mesatar i ponderuar që rezulton për vitin 2026 është 93.14 €/MWh.

3.3 Parashikimi i kostove për humbjet e OST-së në vitin 2026

Tabela 5 tregon se si KOSTT ashtu edhe ZRRE zbatojnë të njëjtën nivel të lejuar të humbjeve prej 1.75%, siç është miratuar nga ZRRE. Megjithatë, ZRRE përdor një bilanc të rishikuar të energjisë elektrike - të përditësuar për shkak të ndryshimeve të përmendura më parë - i cili rezulton në humbje të lejuara pak më të larta në GWh. ZRRE gjithashtu vlerëson një çmim mesatar më të ulët të energjisë (93.14 €/MWh krahasuar me 122.72 €/MWh të KOSTT), duke çuar në kosto totale humbjesh dukshëm më të ulëta. Si pasojë, ZRRE propozon kosto humbjesh prej 12.11 milionë €, krahasuar me 15.76 milionë € të propozuara nga KOSTT.

Në aplikacionin fillestar, KOSTT deklaroi se nuk ekziston asnjë marrëveshje alternative për prokurimin e energjisë për të mbuluar humbjet përveç marrëveshjes me KEK-un, e cila ka qenë në fuqi që nga viti i kaluar dhe për të cilën ZRRE-ja është informuar siç duhet. Lidhur me parashikimet për vitin aktual, KOSTT u mbështet në njoftimet zyrtare të marra nga KEK-u në lidhje me ndryshimin e marrëveshjes ekzistuese të blerjes së energjisë për mbulimin e humbjeve. Sipas këtij njoftimi, duke filluar nga muaji prill, KEK parashihte të sigurote energji nga bursa e energjisë ALPEX, gjë që rezultoi me një çmim më të lartë të parashikuar për mbulimin e humbjeve dhe, rrjedhimisht, me kosto më të larta të humbjeve.

Supozohet se KOSTT do të prokurojë energji për humbje kryesisht përmes bursës së energjisë ALPEX. Prandaj, parashikimet e çmimeve për vitin 2026 bazohen në të dhënat e ALPEX për tregun, duke përdorur nivelet historike tremujore të çmimeve të vëzhguara në vitin 2025 si pikë referimi për parashikimin.

Rregullatori ka përditësuar supozimet e çmimit dhe vëllimit të energjisë për të pasqyruar të dhënat e realizuara për janar dhe shkurt 2026. Për muajt e mbetur të vitit 2026, çmimet e parashikuara të paraqitura nga KOSTT janë marrë në konsideratë dhe bilanci i përditësuar nga KOSTT-i. Kjo qasje siguron përputhshmëri me rezultatet aktuale të tregut, aty ku janë të disponueshme, duke ruajtur konsistencën me vlerësimet e ardhshme për pjesën tjetër të vitit.

Tabela 5. Parashikimet e kostove për humbjet e OST-së

OST	Njësia	KOSTT Propozim 2026	ZRRE Propozim 2026
REUet	GWh	7,337.76	7,430.93
LSSat	%	1.75%	1.75%
Humbjet totale të lejuara	GWh	128.41	130.04
WHEA t Çmimi mesatar	€/MWh	122.72	93.14
Kostot e Humbjeve		15.76	12.11



Ku:

$LSSC_t$	<i>Kostoja e lejuar e humbjeve në vitin relevant t</i>
$t\text{ë } LSSA_t$	<i>Humbjet e lejuara, të paraqitura si pjesë e energjisë që hyn në shpërndarje në vitin relevant t</i>
$REUE_t$	<i>Njësitë e energjisë (MWh) ose (GWh) që hyjnë në sistemin e transmisionit në vitin relevant t</i>
$WHEA_t$	<i>Mesatarja e çmimit të energjisë me shumicë (€/MWh) në vitin relevant t</i>

3.4 Çmimi referent 2026 për BRE

Parimet themelore për përcaktimin e çmimit referent janë si më poshtë:

- Sasia e kërkesës që zëvendësohet bazohet në rendin e merituar të kërkesës, ku burimi më i shtrenjtë i prodhimit zëvendësohet i pari, ndërsa burimi më i lirë zëvendësohet i fundit.
- Çmimi referent për orë bazohet në vëllimin e gjenerimit nga BRE-të dhe kostot e alternativave të zhvendosura në atë kohë për atë vëllim.
- Llogaritja e çmimit referent vjetor bazohet në vlerat aktuale të burimeve të energjisë elektrike të zhvendosura për orë, për të gjithë vitin, dhe pjesëtohet me vëllimin e pritur të gjenerimit nga BRE-të për orë, për të gjithë vitin.

Në aplikimin fillestar, KOSTT nuk e përditësoi çmimin referent dhe aplikoi vlerën e vitit 2025 prej 65.12 €/MWh. Më pas, ZRRE i kërkoi KOSTT-it të përditësonte çmimin referent në përputhje me Metodologjinë për Llogaritjen e Çmimit Referent për Energjinë Elektrike të Gjeneruar nga Burimet e Ripërtërishme të Energjisë. Bazuar në këtë metodologji, çmimi referent i përditësuar arrin në 88.58 €/MWh.

4 Përshtatjet për faktorin korrigjues të të hyrave për vitin e realizuar 2025

Në përputhje me Rregullën mbi të Hyrat e Lejuara Maksimale, Rregullatori bën korrigjimin e të hyrave të vitit të kaluar. Parimi i zbatuar lidhet me vlerësimin e përgjithshëm të kostove aktuale të lejuara dhe të hyrave aktuale të realizuara. Këto llogaritje bëhen sipas formulës së mëposhtme:

$$KREV_t = (AAC_{n\text{ë}-1} - ARR_{t-1}) * (1 + I_t)$$

Ku:

$AAC_{n\text{ë}-1}$	<i>Janë kostot e lejuara aktuale për vitin relevant t-1 ("Actual Allowed Cost as determined in Relevant Year t-1")</i>
---------------------	--



ARR_{t-1}

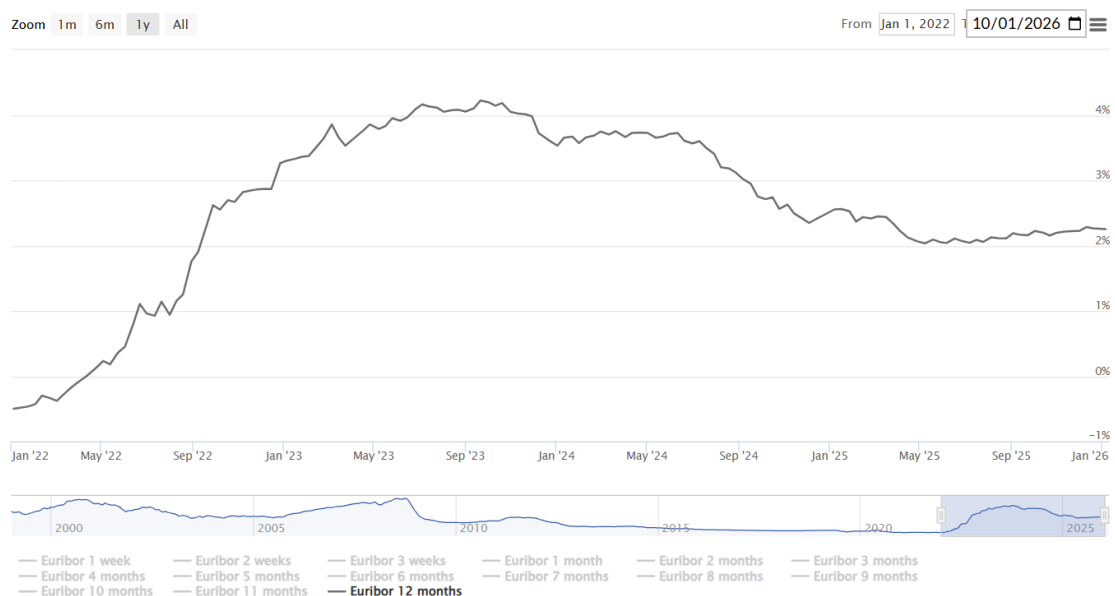
Janë të Hyrat e Aktuale të Realizuara në vitin rlevant t-1 ("Actual Regulated Revenues in relevant Year t-1")

I_t

Norma e Interesit për vitin rlevant t, e cila llogaritet bazuar në EURIBOR plus 5%, ku S paraqet vlerën e përcaktuar nga ZRRE gjatë rishikimeve periodike e cila pasqyron premiumin e pagueshëm nga i licencuari për huatë afatshkurtra.

Norma e EURIBOR-it prej 2.22% për vitin 2025 është norma e interesit që pasqyron koston e kredive afatshkurtra që bankat aplikojnë për një periudhë prej një viti. Kjo normë është EURIBOR plus faktori S i cili përfaqëson vlerën e përcaktuar nga ZRRE gjatë rishikimeve periodike (5.74%) që pasqyron premiumin e pagueshëm nga i licencuari për kreditë të cilat shërbejnë si bazë për llogaritjen e "normës së interesit IT" që ata paguajnë për huatë e marra për të financuar investimet ose operacionet e tyre.

Figura 1. Mesatarja vjetore e EURIBOR-it 12-mujor³



Siç tregohet në Tabelën 6, ekzistojnë ndryshime ndërmjet kostove aktuale të raportuara nga KOSTT dhe atyre të njohura nga ZRRE për vitin 2025. Këto ndryshime vijnë si rezultat i procesit të vlerësimit rregullator, përmes të cilit ZRRE verifikon që kostot e raportuara përputhen me kornizën rregullatore dhe parimet e efikasitetit dhe të pranueshmërisë së kostos.

Mospërputhjet janë më të dukshme në kategori të tilla si OPEX, blerja e energjisë për humbjet, të cilat janë të ndjeshme ndaj kushteve të tregut dhe faktorëve operacionalë gjatë vitit.

³ Euribor rates.eu, <https://www.euribor-rates.eu/en/euribor-charts/>



Prandaj, ZRRE njih vetëm kostot e verifikuara dhe të justifikuar për qëllime të përcaktimit të tarifave.

Tabela 6. Përshtatjet vjetore 2025

Në milion €	Kostot e lejuara ZRRE t-1	Kostot e Realizuara KOSTT t-1	Kostot e Lejuara Aktuale ZRRE (AACat-1)
OPEX- Shpenzimet Operative	7.86	9.2	7.86
Zhvlerësimi	14.49	14.49	14.49
Kthimi i lejuar	10.96	10.96	10.96
Blerja e Energjisë për humbje	13.11	14.59	13.65
Faktori korrigjues për Fondin t-1	17.34	-5.64	-5.64
Shërbimet Ndhimëse	37.72	39.64	39.64
Korrigjimet për të hyrat jotarifore	-8.31	-15.75	-15.75
Mekanizmi ITC	-0.4	0.89	0.89
Përshtatjet për (2022 dhe PR2)	-5.42	-5.42	-5.42
Faktori Korrigjues KREV t-1	0.85		0.85
Totali me Fond	88.2	62.96	61.53
Total pa Fond	70.86	68.6	67.17

Duhet theksuar se faktori korrigjues KREV t-1 në vlerë prej 0.85 mil. euro për vitin 2025 nuk është marrë në llogaritje në kostot aktuale të paraqitura nga KOSTT-i, ndërsa ZRRE e ka përfshirë këtë vlerë në llogaritjen e kostove aktuale.

Të hyrat e parregulluara janë të hyra që OST/OT i përfiton nga përdorimi i aseteve të rregulluara dhe që zbriten nga të Hyrat e Lejuara Maksimale. Ndërsa kostot për kryerjen e ndonjë shërbimi (duke përfshirë këtu të hyrat nga alokimi i kapaciteteve, të hyrat nga transiti dhe të hyrat tjera operative janë të hyra që zbriten në përshtatjet e rregullta vjetore të të hyrave.

Tabela 7 tregon llogaritjen e Faktorit Korrigjues të të Hyrave (KREV) bazuar në diferencën ndërmjet Kostove të Lejuara Aktuale (AACat-1) dhe të Hyrave të Rregulluara të Realizuara (ARRt-1), të përshtatura me normën e zbatueshme të interesit.

Përderisa si KOSTT ashtu edhe ZRRE përdorin të njëjtën vlerë për të hyrat e realizuara (ARRt-1 = 63.77 milionë €) dhe të njëjtën normë interesi (7.96%), linden ndryshime në Kostot Aktuale të Lejuara (AACat-1). KOSTT raporton 62.96 milionë euro, ndërsa ZRRE njih 61.43 milionë € pas shqyrtimit rregullator.

Si rezultat, KOSTT llogarit një faktor korrigjues prej -0.884 milionë €, ndërsa ZRRE përcakton një përshtatje më të madhe negative prej -2.527 milionë €. Prandaj, diferenca është tërësisht e shkaktuar nga niveli më i ulët i kostove të lejuara të pranuar nga ZRRE. Kjo diferencë vjen si rezultat i nivelit më të lartë të OPEX-it dhe kostove të humbjeve të raportuara nga KOSTT, krahasuar me kostot e pranuar nga ZRRE. Këto dallime janë paraqitur në Tabelën 6, tek përshtatjet vjetore për vitin 2025. Kjo përshtatje bartet në përcaktimin e MAR-it për vitin tarifor pasues.



Tabela 7 Faktori Korrigjues i të Hyrave

Llogaritja e Faktorit Korrigjues të të Hyrave	KOSTT Propozuar mil€	ZRRE Propozuar mil€
AACt-1 Kostot e lejuara aktuale për vitin relevant t-1	62.96	61.43
ARRt-1 Të hyrat e realizuara në vitin relevant t-1	63.77	63.77
$I_t = 2,22\% + 5.74\%$	7.96%	7.96%
$KREV = (AACat-1 -ARRt-1)*(1+I_t)$ –Faktori Korrigjues i të Hyrave	-0.884	-2.527

4.1 Përshtatjet e Kostove të Humbjeve për vitin 2025

Siç tregohet në Tabelën 8, ekzistojnë ndryshime ndërmjet kostove aktuale të humbjeve të raportuara nga KOSTT dhe atyre të pranuar nga ZRRE për vitin 2025. Këto ndryshime nuk lidhen me çmimin e energjisë, i cili është i njëjtë në të dyja rastet, por me vëllimin e humbjeve të përdorura në llogaritje.

KOSTT raporton humbjet bazuar në humbjet aktuale të realizuara të energjisë, ndërsa ZRRE llogarit kostot bazuar në nivelin e lejuar të humbjeve prej 1.75%, në përputhje me kornizën rregullatore. Si pasojë, vëllimi i humbjeve i njohur nga ZRRE është më i ulët, duke rezultuar në një kosto totale më të ulët të humbjeve dhe një kosto më të vogël të përshtatur.

Tabela 8. Përshtatjet për kostot e humbjeve

Humbjet e Lejuara dhe të realizuara të OST 2025	Njësia	KOSTT t-1 Aktuale 2025	ZRRE t-1 Aktuale 2025
% e lejuar e humbjeve	%	1.75%	1.75%
REUEt – Energjia në hyrje të OST	GWh	7293.54	7243.78
RWMP – Çmimi për Blerjen e Energjisë (€/MWh)	€/MWh	106.97	106.97
Humbjet e lejuara	GWh	135.5	126.77
Kosto e humbjeve	mil €	14.59	13.56
Kosto e përshtatur në krahasim me të lejuarat	mil €		1.03

4.2 Fondi i BRE-ve 2026

Kostoja fillestare e propozuar nga KOSTT e Fondit prej 18.68 milionë € u bazua në prodhimin e parashikuar të energjisë elektrike nga burimet e ripërtërishme të energjisë dhe llogaritjen e pagesave mbështetëse duke përdorur çmimin referent prej 65.12 €/MWh. Sipas skemës



mbështetëse të tarifës nxitëse, kostoja e Fondit llogaritet si diferenca ndërmjet Tarifës Nxitëse dhe Çmimit Referent, shumëzuar me energjinë e prodhuar nga secila njësi gjeneruese, me kosto shtesë për menaxhimin e fondit duke përfshirë imbalancet.

Në aplikimin fillestar, KOSTT nuk e përditësoi çmimin referent dhe aplikoi vlerën e vitit 2025 prej 65.12 €/MWh. Për gjeneratorët, tarifa nxitëse e indeksuar e të cilëve e tejkalon këtë vlerë, u aplikua çmimi referent prej 65.12 €/MWh, ndërsa gjeneratorët me tarifa më të ulëta u kompensuan me çmimin e tyre përkatës më të ulët.

Pas procesit të shqyrtimit, ZRRE i kërkoi KOSTT-it të përditësonte çmimin referent në përputhje me Metodologjinë për Llogaritjen e Çmimit Referent për Energjinë Elektrike të Gjeneruar nga Burimet e Ripërtërishme të Energjisë. Bazuar në këtë metodologji, çmimi referent i përditësuar për vitin 2026 arrin në 88.58 €/MWh. Rritja e çmimit referent e zvogëlon ndjeshëm diferencën ndërmjet tarifave nxitëse dhe çmimit referent, duke rezultuar në një kërkesë dukshëm më të ulët për Fondin e BRE-ve.

Si rrjedhojë, KOSTT e rishikoi vlerësimin e tij në 5.45 milionë €, ndërsa vlerësimi i ZRRE-së rezulton në një kosto të fondit prej 6.85 milionë € për vitin 2026.

Dallimi ndërmjet këtyre vlerësimeve rrjedh nga qasja rregullatore e përdorur në llogaritjen e fondit. ZRRE, në konsultim me KOSTT-in, ka vlerësuar se në rastet kur çmimi referent është më i lartë se tarifa nxitëse, për të shmangur rezultimin e kostove negative në kontratat për diferencë (CfD), në llogaritjen e fondit janë përdorur tarifat nxitëse të indeksuara me inflacion në vend të çmimit referent.

Për këtë arsye, rezulton dallimi ndërmjet vlerësimit prej 5.45 milionë € sipas propozimit të KOSTT-it dhe 6.85 milionë € të propozuara nga ZRRE. Detajet e këtyre llogaritjeve janë paraqitur në Tabelën 9.

Tabela 9. Fondi per BRE dhe përshtatjet

Kostot e Fondit	Njësia	KOSTT Propozuar 2026	KOSTT Rishikuar 2026	ZRRE Propozuar 2026
Parashikim	€mil	18.68	5.45	6.85

4.3 Korrigjimet për të hyrat jo-tarifore 2025

KOSTT-it, në vitin 2025, i janë lejuar 8.31 milionë euro si të hyra jo-tarifore, ndërsa, bazuar në draft-pasqyrat financiare për vitin 2025, KOSTT ka gjeneruar të hyra jo-tarifore në vlerë prej 15.75 milionë €. Të hyrat e gjeneruara nga aktivitetet e parregulluara, siç janë: të hyrat nga alokimi i kapaciteteve dhe të hyrat nga mekanizmi ITC, zbriten nga të hyrat e lejuara maksimale.

Kjo diferencë në vlerën e të hyrave, prej 6.15 milionë €, do të rregullohet përmes mekanizmit të korrigjimit të të hyrave për vitin 2026.

Tabela e mëposhtme paraqet detajet e të hyrave të parregulluara:



Tabela 9. Korrigjimet e të hyrave të parregulluara

Përshtatjet - Të hyrat e parregulluara	Lejuar 2025 milionë €	Realizimi 2025 milionë €	Parashikimi 2026 milionë €
Të hyrat nga alokimi i kapaciteteve dhe të hyra të tjera	-8.31	-15.75	-8.31
Të hyrat nga Mekanizmi ITC	-0.40	0.89	-0.21
Gjithsej përshtatjet	-8.71	-14.86	-8.51
Diferenca		-6.15	

5 Kërkesa për projekte të reja

Si pjesë e rishikimit të Planit Pesëvjeçar të Investimeve në Transmision 2023–2027 dhe aplikimit për përditësimin vjetor të të Hyrave të Lejuara Maksimale (MAR) për vitin 2026, ZRRE ka analizuar kërkesat e KOSTT-it për projekte të reja kapitale si dhe nivelin e realizimit të investimeve të miratuara më parë. Analiza tregon se realizimi i shpenzimeve kapitale gjatë viteve 2023–2024 ka mbetur dukshëm nën nivelet e miratuara nga ZRRE-ja, ndërsa një numër i konsiderueshëm i projekteve janë shtyrë ose nuk janë realizuar në përputhje me planet e miratuara.

Në të njëjtën kohë, të dhënat financiare tregojnë se KOSTT ka bilanc të konsiderueshëm të parasë së gatshme dhe ka kapacitet për të financuar një pjesë të investimeve kapitale duke përdorur fondet e veta. Megjithatë, KOSTT vazhdon të marrë kredi nga institucionet financiare ndërkombëtare, përfshirë Bankën Evropiane për Rindërtim dhe Zhvillim (BERZH), për financimin e projekteve të reja. Kjo situatë kërkon një vlerësim të kujdesshëm rregullator, veçanërisht në kontekstin e procesit të përcaktimit të tarifave dhe justifikimit të kostove kapitale që duhet të mbulohen përmes tarifave të rregulluara.

Në kuadër të aplikimit tarifor, KOSTT ka paraqitur një listë të projekteve investive. ZRRE ka shqyrtuar dhe verifikuar këto projekte dhe ka konstatuar se projektet e mëposhtme janë të përfshira dhe të aprovuara në Planin Zhvillimor Pesëvjeçar dhe Dhjetëvjeçar të Transmetimit. Megjithatë, meqenëse vënia në punë e këtyre projekteve pritet kryesisht përtej periudhës aktuale rregullative, kostot kapitale të lidhura nuk do të përfshihen në të ardhurat e lejuara për 2023-2027. Në vend të kësaj, këto investime mund të inkorporohen në bazën e rregulluar të asetëve (RAB) dhe të pasqyrohen në tarifa gjatë periudhave të ardhshme rregullatore, duke iu nënshtruar verifikimit të domosdoshmërisë, efikasitetit dhe zbatimit të tyre në kohë.

Lista e projekteve është paraqitur në vijim:

- NS Klina – Rehabilitimi i nënstacionit dhe instalimi i transformatorit të dytë TR2 110/10(20) kV, 40 MVA
- NS Gjilani 5 – Instalimi i transformatorit të dytë TR2 110/10(20) kV, 40 MVA
- NS Gjakova 1 – Zëvendësimi i transformatorit TR2 110/35/20 kV, 40 MVA
- NS Gjilani 1 – Zëvendësimi i transformatorit TR2 110/35/10(20) kV, 40 MVA
- NS Prizreni 1 dhe NS Viti – Zëvendësimi i transformatorëve përkatës
- NS Vitia – Zëvendësimi i transformatorit TR1 110/35/10(20)/35 kV, 40 MVA
- NS Prizreni 3 – Zëvendësimi i transformatorit TR1



- Linja e re kabllore 110 kV NS Prizreni 1 – NS Prizreni 2
- Revitalizimi i linjës 110 kV NS Prizreni 1 – NS Prizreni 3
- NS Vushtrri 1 – Rekonstrukcioni i fushave 110 kV dhe pajisjeve përcjellëse
- NS Burimi – Rehabilitimi i nënstacionit
- NS Prishtina 1 – Zëvendësimi i transformatorit TR2
- NS Skenderaj dhe NS Gjakova 2 – Zëvendësimi i transformatorëve përkatës

Ndërsa, në aplikimin tarifor janë paraqitur edhe disa projekte të reja të cilat nuk janë të përfshira në planet zhvillimore të aprovuara të transmetimit. Në përputhje me kornizën rregullative dhe procedurat e planifikimit zhvillimor, projektet investive duhet të jenë paraprakisht të përfshira dhe të aprovuara në planet zhvillimore përkatëse përpara se të mund të konsiderohen në kuadër të procesit tarifor.

Për rrjedhojë, ZRRE vlerëson se projektet e mëposhtme nuk mund të konsiderohen për miratim në parim në këtë fazë të procesit tarifor, derisa të përfshihen dhe të aprovohen në planet zhvillimore përkatëse të transmetimit. Lista e projekteve është paraqitur në vijim:

- Punimi i konstruksionit metalik për mbrojtje të GIS-it në NS 110 kV Palaj
- NS Prizreni 3 – Zëvendësimi i transformatorit TR2 110/10(20) kV, 40 MVA
- Furnizim me nënstacion mobil
- Rindërtimi i linjës kabllore 6.3 kV NS Kosova B – TC Kosova B

ZRRE thekson se përfshirja e projekteve të tilla në shqyrtimin tarifor bëhet në përputhje me përfshirjen dhe miratimin e tyre në planet zhvillimore të transmetimit, si dhe pas vlerësimit sipas procedurave përkatëse të planifikimit të investimeve. Duke qenë se ZRRE aktualisht ndodhet në fazën e konsultimit publik, projektet në fjalë mund të jenë subjekt i shqyrtimit të mëtejshëm dhe, pas përfundimit të këtij procesi, të përfshihen dhe miratohen në kuadër të planeve zhvillimore dhe trajtimit tarifor përkatës.

ZRRE-ja do të vazhdojë të monitorojë progresin e këtyre projekteve dhe mund të kërkojë sqarime shtesë nga KOSTT në lidhje me afatet kohore të zbatimit, aranzhimet e financimit dhe prioritetet e investimeve para se t'i njohë ato për qëllime tarifore.

Rregullatori mbështet zbatimin e investimeve të financuara nga Banka Evropiane për Rindërtim dhe Zhvillim (BERZH). Investime të tilla mund të njihen nga ZRRE-ja brenda procesit të shqyrtimit të tarifave pasi ato të jenë përfunduar dhe vënë në funksion, në përputhje me kërkesat rregullatore.



6 Propozimi për të Hyrat e Lejuara Maksimale të OST/OT

Të Hyrat e Lejuara Maksimale për OST/OT llogariten sipas formulës së mëposhtme:

$$MAR_t = OPMC_t + DEPC_t + RTNC_t + ASVC_t + LSSC_t + LICC_t - ITCR_t - NTFR_t + ADJ_t + KREV_t$$

MAR_t Të Hyrat e Lejuara Maksimale në vitin relevant t

$OPMC_t$ Kostot e lejuara të operimit dhe mirëmbajtjes në vitin relevant t

$DEPC_t$ Zhvlerësimi lejuar në vitin relevant t

$RTNC_t$ Kthimi i Lejuar i Kapitalit në vitin relevant t

$ASVC_t$ Kostot e Lejuara për Shërbimet Ndhmëse në vitin relevant t

$LSSC_t$ Kosto e Lejuar e Humbjeve në vitin relevant t

$LICC_t$ Kosto e taksës së licencimit në vitin relevant t

$ITCR_t$ Të hyrat neto të OST/OT nga kompensimi ndër-OST në vitin relevant t

ADJ_t Përshtatja e kostove

$KREV_t$ Faktori Korrigjues i të Hyrave në vitin relevant t

Tabela 11 paraqet një krahasim ndërmjet të Hyrave të Lejuara Maksimale (MAR) të propozuara nga KOSTT dhe atyre të përcaktuara nga ZRRE për vitin 2026, pas aplikimit të përshtatjeve rregulatore për secilën komponentë të kostos. Dallimet kryesore ndërmjet dy propozimeve lidhen kryesisht me kostot e shërbimeve ndihmëse, kostot e humbjeve, fondin e BRE-ve, shpenzimet operative dhe faktorin korrigjues të të hyrave (KREV).

Diferenca më e madhe vërehet në shërbimet ndihmëse, ku KOSTT propozon 45.00 milionë euro, ndërsa ZRRE njihet 39.64 milionë euro bazuar në kostot aktuale dhe vlerësimin rregullator të nevojave reale. Ndryshime të konsiderueshme paraqiten edhe në koston e humbjeve, pasi KOSTT-i aplikon çmim më të lartë të energjisë dhe në aplikacionin blerjet e energjisë për humbje vetëm në bursën e ALPEX, ndërsa ZRRE ka perditesuar blerjet energjisë sipas bilancit të energjisë elektrike të përditësuar duke rezultuar në kosto më të ulëta të humbjeve.

Një mospërputhje e madhe është evidente edhe në Fondin për BRE-të, ku KOSTT-i parashikon 18.68 milionë euro, ndërsa ZRRE-ja njihet vetëm 6.85 milionë euro bazuar në parashikimet dhe korrigjimet e përditësuar nga periudhat e mëparshme. Shpenzimet operative (OPMC) janë gjithashtu më të ulëta në propozimin e ZRRE-së për shkak të aplikimit të indeksimit rregullator dhe faktorëve të efikasitetit.

Së fundi, faktori i korrigjimit të të hyrave (KREV) është më negativ në llogaritjen e ZRRE-së, duke ulur më tej Të Hyrat e Lejuara Maksimale. Si rezultat i këtyre dallimeve, MAR e propozuar nga ZRRE (75.86) milion €) është dukshëm më i ulët se propozimi i KOSTT-it (99.38 milion €).



Tabela 11. Propozimi për të Hyrat e Lejuara Maksimal për KOSTT për vitin 2026

Komponenti	Njësia	Lejuar ZRRE	Propozimi KOSTT	Propozimi ZRRE
		2025	2026	2026
OPEX	€ mil	7.86	9.16	8.11
Zhvlerësimi	€ mil	14.49	14.38	14.38
Kthimi i Lejuar	€ mil	10.96	11.23	11.24
Blerja e Energjisë për Humbjet	€ mil	13.11	15.76	12.112
Fondi	€ mil	17.34	18.68	6.85
Shërbimet Ndhmëse	€ mil	37.71	45.00	39.64
Të Hyrat e Parregulluara	€ mil	-8.31	-8.31	-8.31
Të Hyrat nga Mekanizmi ITC	€ mil	-0.4	-0.21	-0.21
Përshtatjet për (2022 dhe PR2)	€ mil	-5.42	-5.42	-5.42
$KREVT = (AACat-1 - ARRT-1) * (1 + It)$	€ mil	0.848	-0.88	-2.53
Totali	€ mil	88.198	99.383	75.858