



Republika e Kosovës  
Republika Kosova - Republic of Kosovo

ZYRA E RREGULLATORIT PËR ENERGJI  
REGULATORNI URED ZA ENERGIJU  
ENERGY REGULATORY OFFICE



# Raport Konsultativ

## Përshtatjet vjetore të të Hyrave të Lejuara Maksimale për OST/OT

### Viti relevant tarifor 2025

#### DEKLARATË

Ky Raport Konsultativ është përgatitur me qëllim të konsultimit të palëve të interesit. Raporti nuk paraqet Vendim të ZRRE-së dhe nuk duhet të konsiderohet si i tillë.

14 mars 2025



## Përmbajtja

Hyrje .....	3
Çfarë nënkuptojmë me Përshtatjet e Rregullta?.....	3
Çfarë synojmë me këtë Raport Konsultativ? .....	3
Si mund të komentohen propozimet e ZRrE? .....	4
Struktura e këtij Raporti Konsultativ.....	5
<b>1 Indeksimi i kostove për vitin 2025, me normën e inflacionit.....</b>	<b>6</b>
<b>2 Azhurnimi i kostos së shërbimeve ndihmëse për vitin 2025.....</b>	<b>7</b>
<b>3 Azhurnimi i parashikimit të humbjeve të lejuara (LSSct) për OST në 2025 .....</b>	<b>8</b>
3.1 Bilanci i Energjisë Elektrike 2025.....	8
3.2 Parashikimi i kostove të blerjes së energjisë për import në 2025 .....	8
3.3 Parashikimi i kostove për humbjet e OSSH në vitin 2025 .....	11
3.4 Çmimi referent 2025 .....	11
<b>4 Përshtatjet për faktorin korrigjues të të hyrave për vitin e realizuar, 2024.....</b>	<b>12</b>
4.1 Përshtatjet e kostove të humbjeve për 2024 .....	14
4.2 Fondi për BRE, 2024 .....	14
4.3 Korrigjimet për të hyrat jo tarifore 2024 .....	15
<b>5 Propozimi për të Hyrat e Lejuara Maksimale të OST/OT-së .....</b>	<b>15</b>



## Hyrje

Zyra e Rregullatorit për Energji (ZRRE) është në procesin e Përshtatjeve të Rregullta Vjetore për të Hyrat e Lejuara Maksimale (ang. *Maximum Allowed Revenues - MAR*) që do të mbulohen nga Kompanitë e Rregulluara. Në këtë proces, ZRRE-ja do të bëjë propozimin fillestar për MAR-in e azhurnuar për Operatorin e Sistemit të Transmetimit dhe Tregut (OST/OT, KOSTT), Operatorin e Sistemit të Shpërndarjes (OSSH, KEDS) dhe do të përcaktojë të hyrat e Furnizuesit me Shërbim Universal (FSHU). Ky vlerësim fillestar bazohet në propozimet e dorëzuara nga kompanitë e rregulluara, si dhe vendimet për Të Hyrat e Lejuara Maksimale për periudhën rregullative 2023-2027 për OST/OT dhe OSSH.

## Çfarë nënkuptojmë me Përshtatjet e Rregullta?

Përshtatjet e Rregullta janë komponentë thelbësorë që mundësojnë përshtatjen e të hyrave për të reflektuar ndryshimet në mes të vlerave të parashikuara dhe të realizuara të kostove që janë jashtë kontrollit të ndërmarrjeve të rregulluara.

Që nga viti 2012, tarifat e energjisë elektrike përcaktohen në bazë shumë-vjeçare. Kjo synon të rrisë parashikueshmërinë e të hyrave për të licencuarit, që mundëson financimin më të lehtë e më të lirë të investimeve kapitale, dhe të promovojë çmime stabile e të qëndrueshme për konsumatorët. Këto të hyra vendosen gjatë Shqyrtimeve Periodike, që organizohen çdo 5 vite, dhe përcaktojnë disa komponentë të të hyrave të cilat nuk ndryshojnë ndjeshëm nga viti në vit, e të cilat lidhen me shpenzimet kapitale dhe operative të ndërmarrjeve të rregulluara. Gjatë Shqyrtimeve Periodike, ZRRE përcakton edhe caqe të efikasitetit, caqe për zvogëlimin e humbjeve dhe për përmirësimin e performancës, të cilat synojnë ngritjen e efikasitetit operativ të kompanive e që reflektohet në çmime më të arsyeshme për konsumatorët. Vlerësimi përfundimtar i ZRRE-së për të Hyrat e Lejuara Maksimale të vendosura gjatë Shqyrtimit Periodik për OST/OT-në mund të qaset [këtu](#).

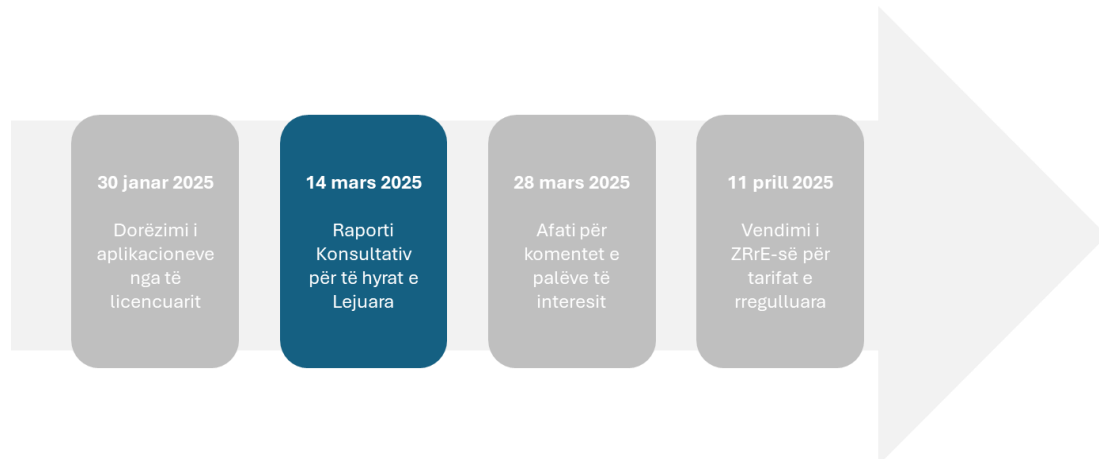
Megjithatë disa komponentë të kostove mund të ndryshojnë ndjeshëm nga viti në vit. Këto janë kosto të cilat, në masë të madhe, janë jashtë kontrollit të operatorëve të rregulluar si norma e inflacionit, kosto e blerjes së energjisë apo vëllimi i energjisë së shërbyer. Pavarësisht tarifave shumë vjeçare, këto komponentë të kostove duhet të përshtaten pas çdo viti për t'u siguruar që kompanitë nuk realizojnë fitim apo humbje për arsye që janë jashtë kontrollit të tyre.

## Çfarë synojmë me këtë Raport Konsultativ?

Ky Raport Konsultativ paraqet propozimet fillestare të ZRRE-së për të Hyrat Maksimale të Lejuara të OST/OT-së për vitin e ardhshëm tarifor. Raporti ka për qëllim të mbledhë komentet e palëve të interesit për propozimet e ZRRE-së të cilat do t'i marrë parasysh për vendimin përfundimtar për tarifa. Procesi dhe orari indikativ i Përshtatjeve të Rregullta është dhënë në Figurën 1, më poshtë.



**Figura 1** Procesi dhe orari indikativ i Përshtatjes së Rregullt për OST/OT-në



ZRrE beson fuqishëm se konsultimi publik qëndron në thelb të politikave të qëndrueshme rregullative. Përmes këtij raport, ZRrE fton ndërmarrjet e rregulluara, konsumatorët dhe palët e tjera të interesit që të shqyrtojnë të dhënat dhe pikëpamjet e paraqitura në këtë Raport Konsultativ, me të cilat ata mund të mos pajtohen, dhe t'i komentojnë ato duke përmirësuar gabime faktike, duke ofruar kundër argumente apo duke ofruar të dhëna të reja të cilat ZRRE mund të mos i ketë konsideruar.

## Si mund të komentohen propozimet e ZRrE?

Palët të cilat dëshirojnë të paraqesin komentet e tyre rreth propozimeve të ZRRE-së, ftohen që të dorëzojnë komentet e tyre me shkrim në postën elektronike [ero.pricing-tariffs@ero-ks.org](mailto:ero.pricing-tariffs@ero-ks.org) jo më vonë se 28 mars 2025. Gjithashtu, komentet mund të dërgohen me postë në adresën:

Zyra e Rregullatorit për Energji  
Departamenti për Tarifa dhe Çmime  
Rr. Bekim Fehmiu (ish Ndërtesa e Fazitës), kati 2  
Prishtinë, 10000, Kosovë

### Dokumentet Relevante

Ky Raport Konsultativ iu referohet disa dokumenteve të tjera të cilat mund të qasen përmes vegëzave në vijim.

---

Rregulla për të Hyrat Maksimalë të Lejuara për Operatorin e Sistemit, të transmisionit dhe të Tregut	<a href="http://ero-ks.org/2017/Rregullat/Rregulla%20per%20te%20Hytrat%20e%20OST_OT.pdf">http://ero-ks.org/2017/Rregullat/Rregulla%20per%20te%20Hytrat%20e%20OST_OT.pdf</a>
--	---

---



---

Vlerësimi përfundimtar i MAR të OST/OT në kuadër të procesit të Shqyrtimit Periodik – 2023-2027	<a href="https://www.ero-ks.org/zrre/sites/default/files/Publikimet/Pjesemarresit%20ne%20Treg/Furnizim/Raport%20p%C3%ABrfundimtar%20p%C3%ABr%20t%C3%AB%20Hyrat%20e%20Lejuara%20Maksimale%20per%20OST_OT_P%C3%ABrgjigjet%20ndaj%20Komenteve_pdf">https://www.ero-ks.org/zrre/sites/default/files/Publikimet/Pjesemarresit%20ne%20Treg/Furnizim/Raport%20p%C3%ABrfundimtar%20p%C3%ABr%20t%C3%AB%20Hyrat%20e%20Lejuara%20Maksimale%20per%20OST_OT_P%C3%ABrgjigjet%20ndaj%20Komenteve_pdf</a>
Aplikacioni i KOSTT-it për vitin 2025	<a href="https://www.ero-ks.org/zrre/sites/default/files/Publikimet/Pjesemarresit%20ne%20Treg/Furnizim/Aplikacioni%20i%20KOSTT%20p%C3%ABr%20azhurnimet%20vjetore%20t%C3%AB%20t%C3%AB%20hyrave%20t%C3%AB%20lejuara%20maksimale%20p%C3%ABr%20vitin%202025..pdf">https://www.ero-ks.org/zrre/sites/default/files/Publikimet/Pjesemarresit%20ne%20Treg/Furnizim/Aplikacioni%20i%20KOSTT%20p%C3%ABr%20azhurnimet%20vjetore%20t%C3%AB%20t%C3%AB%20hyrave%20t%C3%AB%20lejuara%20maksimale%20p%C3%ABr%20vitin%202025..pdf</a>
Raporti Konsultativ për të Hyrat Maksimale të Lejuara të FSHU	<a href="https://www.ero-ks.org/zrre/sites/default/files/Publikimet/Pjesemarresit%20ne%20Treg/Furnizim/20250313_FSHU_Raport_Konsultativ%20per%20MAR_2025_Final.pdf">https://www.ero-ks.org/zrre/sites/default/files/Publikimet/Pjesemarresit%20ne%20Treg/Furnizim/20250313_FSHU_Raport_Konsultativ%20per%20MAR_2025_Final.pdf</a>
Raporti Konsultativ për të Hyrat Maksimale të Lejuara të OSSH	<a href="https://www.ero-ks.org/zrre/sites/default/files/Publikimet/Pjesemarresit%20ne%20Treg/Furnizim/20250313_OSSH_Raport_Konsultativ%20per%20MAR_2025_Final.pdf">https://www.ero-ks.org/zrre/sites/default/files/Publikimet/Pjesemarresit%20ne%20Treg/Furnizim/20250313_OSSH_Raport_Konsultativ%20per%20MAR_2025_Final.pdf</a>

---

## Struktura e këtij Raporti Konsultativ

Ky kapitull është strukturuar si vijon:

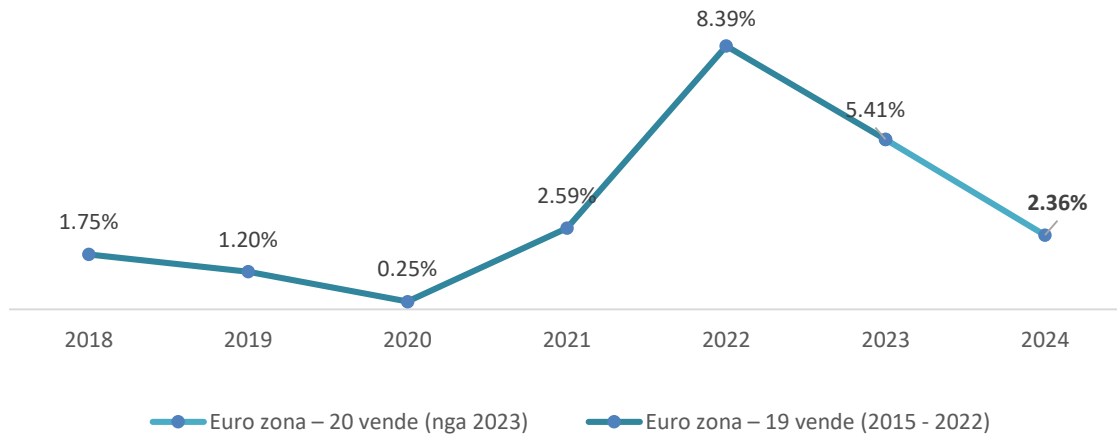
- Kapitulli 1 indeksin Kostot Operative dhe të Mirëmbajtjes për Faktorin e Efikasitetit dhe për Inflacionin Vjetor bazuar në Indekset e Harmonizuara të Çmimeve të Konsumit (HICP) të publikuara për vendet e Eurozonës;
- Kapitulli 2 azhurnon kostot e lejuara të shërbimeve ndihmëse;
- Kapitulli 3 azhurnon kostot e lejuara të humbjeve;
- Kapitulli 4 aplikon ndryshimet në mes të të Hyrave të Lejuara dhe të Realizuara në Vitin paraprak Relevant (t-1), duke përfshirë edhe të hyrat e përjashtuara; dhe,
- Kapitulli 5 përcakton MAR-in e OST/OT-së për Vitin e ardhshëm Relevant.



## 1 Indeksimi i kostove për vitin 2025, me normën e inflacionit

Shpenzimet e Lejuara Operative dhe të Mirëmbajtjes, kostoja e zhvlerësimit dhe kthimi i lejuar, përcaktohen nga ZRrE gjatë shqyrtimeve periodike në bazë reale (pa përfshirë inflacionin). Rrjedhimisht këto kosto duhet të indeksohen me normën e inflacionit gjatë çdo përshtatje të rregullt vjetore. Rregulla për të Hyrat e Lejuara të OST-së përcakton që kostot duhet të indeksohen me normën e Indeksit të Harmonizuar të Çmimeve të Konsumit, të publikuar nga Eurostatit për 20 vendet e Eurozonës, e cila për vitin 2024 ishte 2.36%<sup>1</sup>.

**Figura 2.** Indeksi i Harmonizuar i Çmimeve të Konsumit HICP



Përshtatjet që kanë rezultuar nga aplikimi i normës së inflacionit për secilën nga komponentët e kostove të lejuara në vitin 2024 i janë shtuar më pastaj vlerësimit fillestar të kostove të vlerësuara për vitin 2025. Detajet e këtyre kalkulimeve janë paraqitur në tabelën në vijim:

**Tabela 1.** Përshtatjet për inflacion

Linja	Njësia	a) Lejuar 2024	b) Përshtatja për inflacion	c) Vlerësimi fillestar 2025 <sup>2</sup>	d=b+c Lejimi 2025
OPEX-i	mil€	8.206	0.194	7.664	7.857
Zhvlerësimi	mil€	14.555	0.344	14.145	14.489
Kthimi i lejuar	mil€	11.022	0.260	10.703	10.963

<sup>1</sup> Burimi: Eurostat,

[https://ec.europa.eu/eurostat/databrowser/view/PRC\\_HICP\\_AIND\\_custom\\_15646147/default/table?lang=en](https://ec.europa.eu/eurostat/databrowser/view/PRC_HICP_AIND_custom_15646147/default/table?lang=en)

[https://ec.europa.eu/eurostat/databrowser/view/PRC\\_HICP\\_AIND\\_custom\\_15646163/default/table?lang=en](https://ec.europa.eu/eurostat/databrowser/view/PRC_HICP_AIND_custom_15646163/default/table?lang=en)

<sup>2</sup> Sipas lejimeve të Shqyrtimit Periodik 2023-2027 linku:

<https://www.ero->

[ks.org/zrre/sites/default/files/Publikimet/Pjesemarresit%20ne%20Treg/Furnizim/Raport%20p%C3%ABrfundimtar%20p%C3%ABr%20t%C3%AB%20Hytrat%20e%20Lejuara%20Maksimale%20per%20OST\\_OT\\_P%C3%ABrgjigjet%20ndaj%20Komenteve\\_0.pdf](https://www.ero-ks.org/zrre/sites/default/files/Publikimet/Pjesemarresit%20ne%20Treg/Furnizim/Raport%20p%C3%ABrfundimtar%20p%C3%ABr%20t%C3%AB%20Hytrat%20e%20Lejuara%20Maksimale%20per%20OST_OT_P%C3%ABrgjigjet%20ndaj%20Komenteve_0.pdf)



ZRRE sipas Rregullës për të Hyrat ka rishikuar kostot e OPEX dhe ka bërë përshtatjet sipas normës së inflacionit.

OST/OT në aplikacion e tyre ka parashtruar kërkesë për përfshirjen e shtatë projekteve të reja në këtë periudhë pesëvjeçare dhe ndryshimin e burimit të financimit për një projekt, e të cilat janë të paraqitura në aplikacionin e OST/OT. Në pajtim me Rregullën për të Hyrat e Lejuara të OST/OT-së, ZRRE propozon që këto ndryshime të mos përfshihen gjatë Përshtatjeve të Rregullta por gjatë procesit të Shqyrtimit Periodik të rradhës. ZRRE fton OST/OT-në që këtë kërkesë ta përsërisë gjatë Shqyrtimit Periodik të rradhës bashkë me evidencën shtesë së si këto ndryshime sjellin përfitime ekuivalente apo më të mira për konsumatorët (Shtojca 3 Neni 7.3 i Rregullës për të Hyrat e Lejuara të OST/OT-së<sup>3</sup>).

## 2 Azhurnimi i kostos së shërbimeve ndihmëse për vitin 2025

Kostot e shërbimeve ndihmëse të realizuara për vitin 2024 janë në vlerë prej 24.7 mil€, ndërsa ato të lejuara nga Rregullatori kanë qenë në vlerë prej 18.7 mil€. OST/OT ka paraqitur kërkesën për shërbimet ndihmëse për vitin 2025 në vlerë prej 51.65 mil€, e cila më pas është përditësuar në vlerë prej 49.55 mil€.

Këto kosto i atribuohen rezervës automatike dhe manuale (aFRR dhe mFRR) në të dy drejtimet (ngritje dhe zbritje). Rezerva automatike aFRR, nga +/- 25 MW sa ka qenë më herët, është rritur në +/- 40 MW. Kjo rritje është bërë për shkak të nevojës për një balancim më të mirë të sistemit tonë, pas vërejtjeve të pranuar nga ENTSO-E si pasojë e devijimeve ndaj sistemit interkonektiv evropian, si dhe kërkesave rregullative. Çmimet për këto shërbime janë të ndryshme për çdo muaj dhe ndryshojnë në varësi të llojit të kapacitetit të ofruar dhe kohëzgjatjes. Çmimet e marra për aFRR janë 48.8€/MW për ngritje dhe 45.8€/MW për zbritje.

Në aplikacionin e OST/OT, rezerva automatike aFRR për vitin 2025 sigurohet nga OST e Shqipërisë përmes ankandit javor, me vlerën e kërkuar nga OST/OT prej +/- 40 MW/h. Ndërsa, rezerva manuale mFRR për vitin 2025 është kontraktuar me Palën Ofruese të Shërbimit (KESH), me kapacitete prej +196 MW për ngritje dhe -50 MW për zbritje, me një çmim total prej 14.62 mil€, sipas çmimeve të kontraktuara me procedura tenderuese .

Rregullatori, gjatë vlerësimit të të dhënave të OST/OT, ka vërejtur se rezerva manuale mFRR për vitin 2025, e kontraktuar me Palën Ofruese të Shërbimit (KESH), është rritur për 63% krahasuar me kostot e lejuara nga ZRRE. Vlera e kostos së parashikuar për shërbimet ndihmëse për vitin 2025 për konsumatorët e rregulluar është 43.12 mil€.

Detajet e këtyre kalkulimeve janë paraqitur në tabelën në vijim:

---

<sup>3</sup> [Rregulla për të Hyrat Maksimale të Lejuara të OST/OT-së](#)



**Tabela 2. Kostot e shërbimeve ndihmëse dhe përshtatja**

Kostot e shërbimeve ndihmëse	Njësia	Lejuar 2024	Propozuar KOSTT 2025	Propozuar ZRRE 2025
Parashikim	mil €	18.17	51.66	43.12
Realizuara	mil €	24.7		
<b>Ndryshimi</b>	<b>mil €</b>	<b>6.53</b>		

### 3 Azhurnimi i parashikimit të humbjeve të lejuara (LSSct) për OST në 2025

#### 3.1 Bilanci i Energjisë Elektrike 2025

ZRrE ka përdorur bilancin e aprovuar për të marrë parasysh konsumin e konsumatorëve të rregulluar, të parregulluar dhe energjinë e nevojshme për furnizimin e konsumatorëve në katër komunitat në veri të Republikës së Kosovës.

Parashikimi i bilancit të energjisë elektrike për vitin 2025 është paraqitur në tabelën në vijim:

**Tabela 3. Rrjedhat e energjisë elektrike në nivel të transmisionit**

	Njësia	2025
Kosova A - Prodhimi në prag të transmetimit	GWh	2,096.76
Kosova B - Prodhimi në prag të transmetimit	GWh	2,967.80
Ujmani + Kaskada e Lumbardhit+PE KITKA+PE Selaci	GWh	515.12
Importi	GWh	1,973.17
<b>Total energjia në hyrje të Transmisionit</b>	<b>GWh</b>	<b>7,552.85</b>
Humbjet e lejuara në Transmision		1.75%
Humbjet e lejuara në Transmision	GWh	132.17

Humbjet e energjisë elektrike në rrjetin e transmetimit të planifikuara në Bilancin e Energjisë Elektrike janë 132.17 GWh ose 1.75% e sasisë së gjithmbarshme të energjisë në hyrje të transmetimit.

Pas fillimit të implementimit të Udhërrëfyesit të Marrëveshjes së Brukselit për sektorin e energjisë, furnizuesi i licencuar Elektroserver ka filluar nominimet për blerje të energjisë për furnizimin e konsumatorëve në katër komunitat në veri të Republikës së Kosovës. ZRRE në këtë proces të shqyrtimit të rregullt vjetor ka marr parasysh sasi të që priten të faturohen nga furnizuesi Elektroserver, dhe pastaj ka alokuar edhe obligimet dhe të hyrat e furnizuesve dhe palëve tjera tregtare.

#### 3.2 Parashikimi i kostove të blerjes së energjisë për import në 2025

Vlerësimi preliminar i ZRrE për kostot e blerjes së energjisë për mbulimin e humbjeve bazohet në a) sasi të parashikuara të blerjes së energjisë elektrike nga KEK dhe importi, b) profilin e humbjeve nga të dhënat historike të OST, c) parashikimet e çmimeve të energjisë elektrike

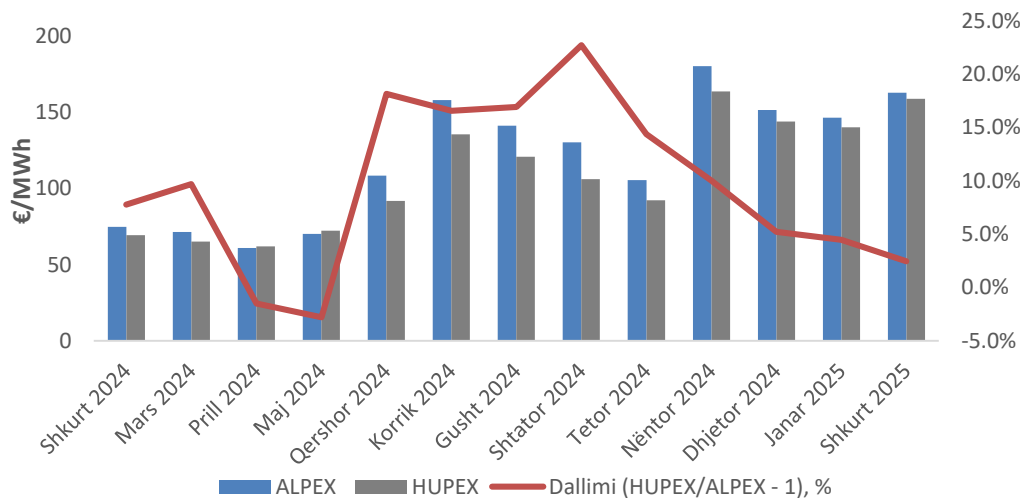




nga KEK dhe blerjet e energjisë nga ALPEX, bazuar në të dhënat e HUDEX (Hungarian Power Futures)<sup>4</sup>, dhe d) dallimet në mesataren e çmimit mes ALPEX dhe HUPEX, duke u bazuar në të dhënat historike të tregut një ditorë.

Në bazë të analizës së dallimit në mes të çmimeve mesatare në HUPEX dhe ALPEX, ZRRE ka shtuar 9.55% në çmimet mesatare të HUDEX për të adresuar këtë dallim në çmime në dy tregjet dhe për të siguruar që çmimet e importit që paguhen nga konsumatorët të jenë të përshtatshme dhe të kompensojnë kostot reale të importit të energjisë. Dallimi në mes të çmimeve në tregun Hungarez dhe atij të ALPEX është paraqitur në figurën më poshtë.

**Figura 3. Dallimi në çmime në mes të HUPEX dhe ALPEX**



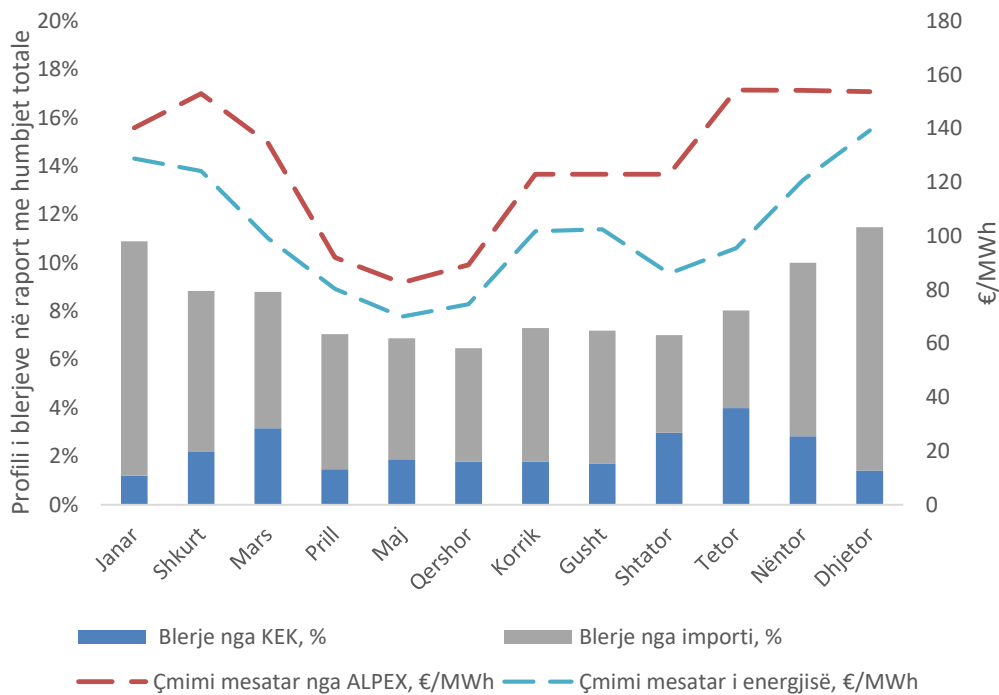
Nga analiza e ZRRE, çmimi mesatar i parashikuar i energjisë elektrike për mbulimin e humbjeve të OST gjatë vitit 2025 do të jetë 105.70 €/MWh.

Parashikimi i çmimit mesatar të importit (WHEA<sub>i</sub>) nga ZRRE, është paraqitur në figurën dhe tabelën më poshtë.

<sup>4</sup> HUDEX, data 28 Shkurt 2025, <https://hudex.hu/en/market-data/power/daily-data#month>



**Figura 4. Parashikimi i çmimit të blerjeve për humbje**



Në tabelën në vijim janë paraqitur blerjet nga KEK dhe ALPEX në % si dhe çmimi mesatar nga KEK dhe ALPEX dhe çmimit mesatar.

Këto përqindje tregojnë se sa pjesë e energjisë është blerë nga secili burim për secilin muaj. Për çdo muaj ka variacione në këto përqindje, që ndihmojnë për të kuptuar se cilat burime kanë ofruar më shumë energji dhe si është nxjerr çmimin mesatar të energjisë prej 105.70 €/MWh.

**Tabela 4. Parashikimi i çmimit të energjisë**

	Blerje nga KEK	Blerje nga ALPEX	Çmimi i mesatar nga KEK, €/MWh	Çmimi mesatar nga ALPEX, €/MWh	Çmimi mesatar i energjisë, €/MWh
Janar	1.20%	9.70%	36.00	140.36	128.86
Shkurt	2.18%	6.66%	36.00	153.12	124.21
Mars	3.16%	5.65%	36.00	134.59	99.24
Prill	1.47%	5.59%	36.00	92.00	80.35
Maj	1.87%	5.00%	36.00	82.65	69.94
Qershor	1.79%	4.68%	36.00	89.33	74.59
Korrik	1.79%	5.53%	36.00	123.09	101.82
Gusht	1.70%	5.51%	36.00	123.07	102.52
Shtator	2.98%	4.03%	36.00	123.08	86.08
Tetor	4.00%	4.04%	36.00	154.41	95.48
Nëntor	2.83%	7.19%	36.00	154.25	120.88
Dhjetor	1.41%	10.06%	36.00	153.82	139.33
<b>Çmimi mesatar i energjisë (WHEAt), €/MWh</b>					<b>105.70</b>



### 3.3 Parashikimi i kostove për humbjet e OST në vitin 2025

Bazuar në bilancin e energjisë në kapitullin **Error! Reference source not found.**, si dhe në parashikimin e çmimit mesatar të energjisë në kapitullin 3.2, ZRRE ka bërë parashikimin e kostove për mbulimin e humbjeve të lejuara të OST në vitin 2025, sipas tabelës në vijim.

**Tabela 5. Parashikimi i kostove për humbjet e OST**

OST	Njësia	Propozimi ZRRE 2025
REUE <sub>t</sub>	GWh	7,553.85
LSSA <sub>t</sub>	%	1.75%
Humbjet e lejuara totale	GWh	132.17
WHEA <sub>t</sub>	€/MWh	105.70
Kostot e humbjeve LSSC <sub>t</sub>	mil€	13.971

Ku:

$LSSC_t$  është Kostoja e lejuar e humbjeve në vitin relevant  $t$  ("allowed cost of losses in Relevant Year  $t$ ")

$LSSA_t$  janë humbjet e lejuara, që janë paraqitur si përqindje e energjisë që hyn në sistemin e shpërndarjes në vitin relevant  $t$

$REUE_t$  janë njësitë e energjisë (MWh) apo (GWh) që hyjnë në sistemin e shpërndarjes në vitin relevant  $t$

$WHEA_t$  është mesatarja e çmimit me shumicë të energjisë (€/MWh) në vitin relevant  $t$

### 3.4 Çmimi referent 2025

Parimet bazë për përcaktimin e çmimit referent janë si vijon:

- Sasia e kërkesës së zhvendosur bazohet në renditjen meritore të kërkesës, ku burimi më i shtrenjtë gjenerues zëvendësohet i pari dhe burimi më i lirë zëvendësohet i fundit.
- Çmimi referent për orë bazohet në vëllimin e gjenerimit nga BRE-të dhe kostot e alternativave të zhvendosura në atë kohë për atë vëllim.
- Llogaritja e çmimit vjetor referent bazohet në vlerat aktuale të burimeve të zhvendosura të energjisë elektrike për orë, për të gjithë vitin, dhe pjesëtimi me vëllimin e pritur të gjenerimit nga BRE-të për orë, për të gjithë vitin.

Çmimi referent i Burimeve të Ripërtërishme të Energjisë, i cili do të aplikohet për vitin tarifar 2025, rezulton të jetë 65.12 €/MWh. Për gjeneratorët në skemën mbështetëse me tarifë nxitëse (feed-in tariff), çmimi i të cilëve rezulton të jetë më i lartë (për shkak të përditësimeve



për inflacion), mund të aplikohet çmimi referent prej 65.12 €/MWh. Për gjeneratorët që kanë çmim më të ulët se çmimi referent, aplikohet çmimi përkatës më i ulët.

#### 4 Përshtatjet për faktorin korrigjues të të hyrave për vitin e realizuar, 2024

Në pajtim me Rregullën për të Hyrat e Lejuara Maksimale, Rregullatori bën korrigjimin e të hyrave të vitit paraprak. Parimi që aplikohet lidhet me vlerësimin e përgjithshëm të kostove të lejuara aktuale dhe të hyrave aktuale të realizuara. Këto llogaritje janë bërë sipas formulës në vijim:

$$KREV_t = (AAC_{at-1} - ARR_{t-1}) * (1 + I_t)$$

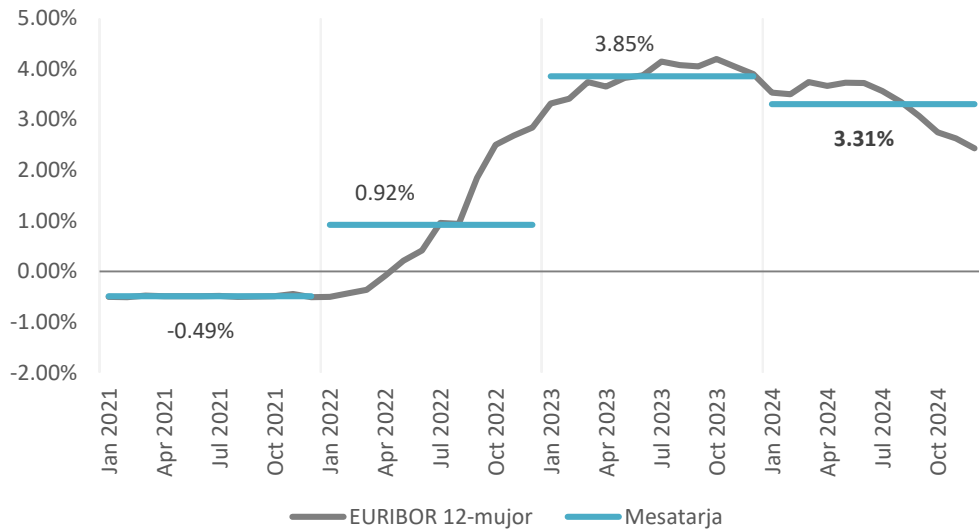
*Ku:*

$AAC_{at-1}$	<i>Janë kostot e lejuara aktuale për vitin relevant t-1 ("Actual Allowed Cost as determined in Relevant Year t-1")</i>
$ARR_{t-1}$	<i>Janë të hyrat e realizuara në vitin relevant t-1 ("is the Actual Regulated Revenues in Relevant Year t-1")</i>
$I_t$	<i>është norma e interesit për vitin relevant t, që llogaritet bazuar në EURIBOR plus S%, ku S paraqet vlerën e përcaktuar nga ZRRE-ja gjatë shqyrtimeve periodike që reflekton preminë e pagueshme nga i licencuari për hua afatshkurtra</i>

Norma e EURIBOR 3.31% për vitin 2024 është norma e interesit që reflekton koston e huave afatshkurtra që bankat e aplikojnë për një periudhë njëvjeçare. Kjo normë EURIBOR plus S faktori i cili paraqet vlerën përcaktuar nga ZRRE gjatë shqyrtimeve periodike (5.74%) që reflekton preminë e pagueshme nga i licencuari për huatë të cilat shërbejnë si një bazë për të llogaritur "It-normën e interesit" që ata paguajnë për huatë e marra për financimin e investimeve apo operacioneve të tyre.

**Figura 5. Mesatarja vjetore e EURIBOR 12-mujor<sup>5</sup>**

<sup>5</sup> Euribor rates.eu, <https://www.euribor-rates.eu/en/euribor-rates-by-year/2024/>



Në tabela tregon se ka pasur disa ndryshime të dukshme midis kostos së lejuar dhe kostos së realizuar. Këto ndryshime mund të lidhen me faktorë të jashtëm si rritja e çmimit të energjisë e cila ka krijuar kosto më të mëdha për mbulimin e humbjeve në rrjetin e transmetimit, ndryshime në kostot e shërbimeve ndihmëse, kostot nga Mekanizmi i ITC etj.

**Tabela 6. Përshtatjet vjetore 2024**

në milion €	Kostot e lejuara	Kostot e realizuara	Kostot e lejuara aktuale (AAC <sub>t-1</sub> )
<b>OPEX- shpenzimet operative</b>	8.21	8.21	8.21
<b>Zhvlërësimi</b>	14.56	14.56	14.56
<b>Kthimi në investime</b>	11.02	11.02	11.02
<b>Blerja e energjisë për humbje</b>	9.20	13.49	13.49
<b>Korrigjimi i fondit nga t-1</b>	-	-4.11	-4.11
<b>Shërbimet ndihmëse</b>	18.17	24.70	24.70
<b>Korrigjimet e të hyrave të parregulluara</b>	-8.31	-9.34	-9.34
<b>Mekanizmi ITC</b>	-0.40	1.14	1.14
<b>Përshtatjet për (2022 dhe PR2)</b>	-5.42	-5.42	-5.42
<b>Total</b>	<b>47.02</b>	<b>54.24</b>	<b>54.24</b>

**Tabela 7 Faktori Korrigjues i të Hyrave**

Llogaritja e Faktorit Korrigjues të Hyrave	mil€
AAC <sub>t-1</sub> Kostot e lejuara aktuale për vitin relevant t-1	54.24
ARR <sub>t-1</sub> Të hyrat e realizuara në vitin relevant t-1	53.47
$I_t = 3.31\% + 5.74\%$	9.05%
$KREV = (AAC_{t-1} - ARR_{t-1}) * (1 + I_t)$ -Faktori i përshtatjes së të hyrave	0.85



Ndryshimi në mes të AAC<sub>at-1</sub> prej 54.24 mil€ dhe ARR<sub>t-1</sub> prej 53.47 €mil, pas aplikimit të normës së interesit rezulton të jetë 0.85 mil€. Ky ndryshim ndërmjet të hyrave dhe kostove aktuale të lejuara bartet si azhurnim gjatë përcaktimit të MAR për vitin 2025.

#### 4.1 Përshtatjet e kostove të humbjeve për vitin 2024

Vlera e kostos së përshtatur për humbje është €4.29 milionë për vitin 2024, e cila rezulton për shkak ndryshimit në mes të çmimit të parashikuar (66.24 €/MWh) dhe atij të realizuar (103.79 €/MWh) i cili është më i lart. Detajet e kalkulimeve të kostos së humbjeve janë dhënë në tabelën më poshtë.

**Tabela 8. Përshtatjet për kostot e humbjeve**

Të hyrat e lejuara maksimale për OST/OT	Njësia	E lejuar 2024	E realizuar 2024
% e lejuar e humbjeve	%	1.75%	1.75%
REUEt – Energjia në hyrje të OST	GWh	7938	7430
RWMP - Çmimi për blerjen e energjisë (€/MWh)	€/MWh	66.24	103.79
Humbjet e lejuara	GWh	138.92	130.02
Kostoja e humbjeve	mil €	9.20	13.49
<b>Kostot e përshtatura</b>	mil €		<b>4.29</b>

#### 4.2 Fondi për BRE, 2024

Nga analizimi i aplikacionit të KOSTT, vërehet se ekziston një dallim ndërmjet kostove dhe të hyrave nga Fondi i BRE-ve dhe kostove për shërbime ndihmëse për vitin 2024. Vlera e këtij dallimi është -4.11 mil€, e cila përfshin diferencën mes të hyrave dhe shpenzimeve të Fondit të BRE për vitin 2024.

Vlera e këtyre kostove prej 17,34 mil€ është rezultat i prodhimit të planifikuar të energjisë nga burimet e rinovueshme, si dhe përlllogaritjes së çmimeve (Vlera Kostove të Fondit=(Feed-in Tarifa–Çmimi Referent)×Prodhimi i energjisë nga secila njësi gjeneruese, pastaj i shtohet kostoja e menaxhimit të fondit dhe kostoja e imbalanceve.

Detajet e këtyre kalkulimeve janë paraqitur në tabelën në vijim:

**Tabela 9. Kostot e Fondit dhe përshtatja**

Kostot e Fondit	Njësia	Parashikimi 2024	Propozuar 2025
Parashikim	€mil	11.81	17.34
Aktual	€mil	7.70	
<b>Ndryshimi</b>	<b>€mil</b>	<b>-4.11</b>	



### 4.3 Korrigjimet për të hyrat jo tarifore 2024

KOSTT-it, në vitin 2024, si të hyra jo-tarifore i janë lejuar 8.71 mil€, ndërsa, bazuar në draft-pasqyrat financiare të vitit 2024, KOSTT ka realizuar të hyra jo-tarifore në vlerë prej 8.197 mil€. Të hyrat e realizuara nga aktivitetet e parregulluara, siç janë: të hyrat nga alokimi i kapaciteteve dhe të hyrat nga mekanizmi ITC, zbriten nga të hyrat e lejuara maksimale.

Ky ndryshim në vlerën e të hyrave, prej 0.51 mil€, do të përshtatet përmes mekanizmit korrigjues në të hyrat për vitin 2025.

Në tabelën në vijim janë paraqitur detajet e të hyrave të parregulluara:

**Tabela 10. Korrigjimet e të hyrave të parregulluara**

Përshtatjet -Të hyrat e parregulluara	Lejuar 2024 mil €	Realizim 2024 mil €	Parashikim 2025 mil €
Të hyrat nga alokimi i kapaciteteve dhe te hyrat tjera	-8.31	-9.337	-8.31
Të hyrat nga mekanizmi ITC	-0.40	1.14	-0.40
Përshtatjet Gjithsej	-8.71	-8.197	-8.71
Ndryshimi		<b>0.51</b>	

## 5 Propozimi për të Hyrat e Lejuara Maksimale të OST/OT-së

Të Hyrat e Lejuara Maksimale për OST/OT janë llogaritur sipas formulës në vijim:

$$MAR_t = OPMC_t + DEPC_t + RTNC_t + ASVC_t + LSSC_t + LICC_t - ITCR-NTFR_t + ADJ_t + KREV_t$$

$MAR_t$  janë të hyrat e lejuara maksimale në vitin relevant  $t$

$OPMC_t$  janë kostot e lejuara operative dhe të mirëmbajtjes në vitin relevant  $t$

$DEPC_t$  është zhvlerësimi i lejuar në vitin relevant  $t$

$RTNC_t$  është kthimi i lejuar në kapital në vitin relevant  $t$

$ASVC_t$  Kostot e lejuara për shërbime ndihmëse në vitin relevant  $t$

$LSSC_t$  është kostoja e lejuar e humbjeve në vitin relevant  $t$

$LICC_t$  është kostoja e taksës për licencë në vitin relevant  $t$

$ITCR_t$  Të hyrat neto të OST/OT nga kompensimi ndër-OST në vitin relevant  $t$

$ADJ_t$  përshtatje e kostove

$KREV_t$  është faktori i korrigjimit të të hyrave në vitin relevant  $t$



Llogaritja e secilit nga këta komponentë është shtjelluar më poshtë.

Në tabelën e mëposhtme kemi një pasqyrë të të hyrave të lejuara maksimale për OST/OT , për vitin 2024 dhe propozimet për 2025 nga KOSTT dhe ZRRE, për disa parametra të ndryshëm që lidhen me kostot operative, kostot e zhvlerësimit, humbjet e energjisë, kostot e fondit të BRE-ve, shërbimeve ndihmëse, të hyrave të parregulluara dhe kostove të përshtatura me faktorin korrigjues të hyrave.

Si rezultat i kalkulimeve të secilit komponent të kostove, MAR i propozuar për OST/OT për vitin 2025 është €94.46 milionë.

Propozimi i ZRRE për të hyrat e lejuara maksimale (MAR) për vitin 2025 është €94.46 milionë, dhe kjo shifër pasqyron një rritje të kostove të lidhura me shërbimet ndihmëse dhe humbjet e rrjetit të transmetimit.





**Tabela 11. Propozimi i MAR të OST/OT (KOSTT) pas përshtatjeve**

Të hyrat e lejuara maksimale për OST/OT	Njësia	Lejuar 2024	Propozimi KOSTT 2025	Propozimi ZRRE 2025
<b>Parametrat e indeksimit</b>				
Faktori i efikasitetit	%	1.50%	1.50%	1.50%
HICP	%	2.39%		
Euribor	%	3.31%		
Norma e interesit - It	%	9.05%		
<b>Shpenzimet operative dhe të mirëmbajtjes (OPMct)</b>				
Lejuar - OPMct = OPMct-1 * (1 + CPIit-1) * (1 - Et) * (1 - Pt)	€m	8.21	9.00	7.86
Përshtatjet e mirëmbajtjes	€m			
Aktuale	€m			
Ndarja e kostove 50/50	€m			
<b>Kostot e zhvlerësimit (DEPct) mil €</b>				
Lejuar - DEPct = DEPct-1 * (1 + CPIit-1) * (1 - Pt)	€m	14.56	14.49	14.49
<b>Kostot e kthimit (RTNct)</b>				
Lejuar - RTNct = RTNct-1 * (1 + CPIit-1) * (1 - Pt)	€m	11.02	10.96	10.96
<b>Kostot e humbjeve (LSSct)</b>				
Parashikim				
LSSAt	%	1.75%	1.75%	1.75%
REUet	GWh	7,938.0	7,348.0	7,552.85
RWMP	€/MWh	66.237	105.9	105.7
Kostoja e parashikuar e humbjeve	€m	9.201	13.61	13.97
<b>Kostot e humbjeve aktuale (LSSct)</b>				
Aktuale				
LSSAt	%	1.75%		
REUet	GWh	6,623		
RWMP	€/MWh	104		
Kostoja e parashikuar e humbjeve	€m	12.03		
<b>Fondi</b>				
Parashikim mil €	€m	11.81	17.34	17.34
Aktuale	€m	7.6		
Korrigjimi i fondit-1	€m	-4.21		
<b>Shërbimet e ndihmëse</b>				
Parashikim	€m	18.17	49.55	43.12
Aktuale	€m	24.7		
<b>Përshtatjet</b>				
Të hyrat e parregulluara				
Parashikim mil €	€m	-8.31	-8.31	-8.31
Aktuale	€m	-9.337		
Të hyrat nga mekanizmi ITC				
Parashikim	€m	-0.4	-0.4	-0.4
Aktuale	€m	1.14		
Përshtatjet për (2022 dhe PR2)	€m	-5.42	-5.42	-5.42
KREvt = (AACat-1 - ARrt-1) * (1 + It)	€m	14.29	0.85	0.85
Përshtatjet e fondit 2024	€m	5.64		
Të hyrat nga interesi te faturuara për vonesë pagese				
<b>MAR – të hyrat e lejuara maksimale</b>	<b>€m</b>	<b>78.76</b>	<b>101.68</b>	<b>94.46</b>