



Republika e Kosovës
Republika Kosova - Republic of Kosovo

ZYRA E RREGULLATORIT PËR ENERGJI
REGULATORNI URED ZA ENERGIJU
ENERGY REGULATORY OFFICE



Raport Konsultativ

Përshtatjet vjetore të Të Hyrave të Lejuara Maksimale për FSHU

Viti relevant tarifor 2024

DEKLARATË

Ky Raport Konsultativ është përgatitur nga ana e ZRRE-së me qëllim të informimit të palëve të interesit. Raporti nuk paraqet vendim të ZRRE-së dhe nuk duhet të interpretohet si i tillë.

6 shkurt 2024



Përmbajtja

1	Hyrje.....	3
2	Bilanci i energjisë elektrike 2024	4
3	Kostot me shumicë - blerjet e energjisë	5
3.1	Kostot e importit.....	6
3.2	Përshtatjet e të hyrave për vitin 2023	6
3.3	Përshtatja e kostove të HC me koncesion	7
4	Kostot e bartshme.....	8
5	Kostot me pakicë të furnizuesit	8
6	Të Hyrat e Lejuara Maksimale.....	9



1 Hyrje

Zyra e Rregullatorit për Energji (ZRRE) është duke kryer Përshtatjen e Rregullt Vjetore për të Hyrat e Lejuara Maksimale (MAR) që do të mbulohen nga Kompanitë e Rregulluara. Në këtë proces, ZRRE-ja do të bëjë propozimin fillestar për MAR-in e azhurnuar për Operatorin e Sistemit të Transmetimit dhe Tregut (OST/OT, KOSTT), Operatorin e Sistemit të Shpërndarjes (OSSH, KEDS) dhe Furnizuesin me Shërbim Universal (FSHU). Ky vlerësim fillestar bazohet në propozimet e dorëzuara nga kompanitë e rregulluara si dhe vendimet për Të Hyrat e Lejuara Maksimale për periudhën rregullative 2023-2027.

Ky Raport Konsultativ paraqet vlerësimin e ZRRE-së për propozimin për të Hyrat e Lejuara Maksimale (MAR) për Furnizuesin me Shërbim Universal (FSHU) për vitin relevant tarifor 2024. Në vlerësimin e kostove të blerjes së energjisë me shumicë, ZRRE ka marrë parasysh kostot direkte të Furnizuesit me Shërbim Universal ndaj BRE-ve sipas rregullës për Skemën Mbështetëse, kostot për blerjen e energjisë nga gjeneratorët e tjerë sipas kushteve kontraktuale dhe blerjet nga importi.

Palët të cilat dëshirojnë të paraqesin komentet e tyre eventuale rreth propozimeve të ZRRE-së ftohen që të dorëzojnë komentet e tyre me shkrim në postën elektronike ero.pricing-tariffs@ero-ks.org jo më vonë se 21 shkurt 2024. Gjithashtu, komentet mund të dërgohen me postë në adresën:

Zyra e Rregullatorit për Energji
Departamenti për Tarifa dhe Çmime
Rr. Bekim Fehmiu (Ish Ndërtesa e Fazitës), kati:2, 10000 Prishtinë, Kosovë

Dokumentet relevante

Aplikimi tarifor i FSHU për vitin 2024	https://www.ero-ks.org/zrre/sites/default/files/Publikimet/Pjesemarresit%20ne%20Treg/Furnizim/Aplikimi%20p%C3%ABr%20t%C3%AB%20hyrat%20e%20lejuara%20maksimale%20_%20FSHU_2024.pdf
Aplikimi tarifor i KOSTT për vitin 2024	https://www.ero-ks.org/zrre/sites/default/files/Publikimet/Pjesemarresit%20ne%20Treg/Furnizim/Aplikacioni%20i%20KOSTT%20p%C3%ABr%20azhurnimet%20vjetore%20t%C3%AB%20t%C3%AB%20hyrave%20t%C3%AB%20lejuara%20maksimale%20p%C3%ABr%20vitin%202024.pdf
Aplikimi tarifor i KEDS për vitin 2024	https://www.ero-ks.org/zrre/sites/default/files/Publikimet/Pjesemarresit%20ne%20Treg/Furnizim/Aplikimi%20i%20OSSH-s%20p%C3%ABr%20p%C3%ABr%20MAR_2024.pdf
Raporti Konsultativ për të Hyrat Maksimale të Lejuara të OSSH	https://www.ero-ks.org/zrre/sites/default/files/Publikimet/Pjesemarresit%20ne%20Treg/Furnizim/OSSH_Raport_Konsultativ%20per%20MAR_2024_clean_2.pdf
Raporti Konsultativ për të Hyrat Maksimale të Lejuara të OST/OT	https://www.ero-ks.org/zrre/sites/default/files/Publikimet/Pjesemarresit%20ne%20Treg/Furnizim/OST_OT_Raport_Konsultativ%20per%20MAR_2024_clean_2.pdf



2 Bilanci i energjisë elektrike 2024

Në këtë shqyrtim tarifor ZRRE ka përdorur bilancin e aprovuar për të marr parasysh konsumin e përditësuar dhe vlerësimin për furnizimin e konsumatorëve në katër komunat e veriut të Kosovës. Ky bilanc duhet të reflektojë vetëm kostot e furnizimit me energji elektrike për konsumatorët që gëzojnë të drejtën e furnizimit në kushte të shërbimit universal. Në këtë kuptim edhe volumet për blerjet e energjisë me shumicë për FSHU janë:

- Blerjet e energjisë nga KEK SH.A;
- Blerjet e energjisë nga gjeneratorët e kyçur në nivel të transmisionit;
- Blerjet e energjisë nga gjeneratorët e kyçur në nivel të shpërndarjes; dhe
- Importi.

Sasia e energjisë për eksport gjatë këtij parashikimi nuk është konsideruar si energji e FSHU-së, pasi që FSHU duhet të nominojë vetëm sasi të nevojshme për mbulimin e konsumit të konsumatorëve me shërbim universal. Kjo sasi e energjisë duhet të menaxhohet nga prodhuesi përkatës në pajtim me prioritetet e dispeçimit. Konsumi i konsumatorëve me shërbim universal nuk përfshinë:

- Kategoritë e konsumatorëve të kyçur në nivel të transmetimit; dhe
- Konsumin e energjisë elektrike që furnizohen nga furnizuesit tjerë të licencuar, përfshirë furnizuesin Elektroserver

Në tabelën në vijim janë dhënë burimet e furnizimit për të mbuluar kërkesën e konsumatorëve të FSHU-së.

Tabela 1: Bilanci i energjisë elektrike për FSHU

Blerjet e energjisë	GWh
Sasitë e furnizuara nga KEK	4,300
Ujmani dhe gjeneratorë tjerë në nivel të OST	515
Gjeneratorët në nivel të OSSh-së	43
Import sipas bilancit	140
Total sasitë e furnizuara	4,998
Import shtesë	45
Konsumi sipas kategorive të konsumatorëve FSHU	
Konsumatorët 35 kV	57
Konsumatorët 10 kV	485
Konsumatorët 0.4 kV	4,456
Total konsumi i konsumatorëve të FSHU	4,998

Bazuar në praktikën e deritanishme njësitë gjeneruese, për shkak të vjetërsisë së tyre, jo gjithmonë kanë qenë në dispozicion për të ofruar kërkesën e paraparë sipas periudhave kohore në bilancet e parashikuara, kjo ka rezultuar që importi të jetë më i lartë se niveli i planifikuar. Në vitin 2023 importi i planifikuar për FSHU-në ishte 70 GWh ndërsa importi i realizuar ishte 212 GWh prandaj, duke njohur këto rrethana, ZRRE përveç importit sipas bilancit të energjisë elektrike prej 140 GWh ka lejuar sasi shtesë të importit për 45 GWh për vitin 2024.



Shënim: Sasia nevojshme për tu furnizuar nga Importi është kalkuluar si diferencë e sasisë totale ndaj burimeve tjera të furnizimit.

Mbulimi i humbjeve në sistemin e transmetimit dhe të shpërndarjes janë përgjegjësi e operatorëve të rrjeteve përkatëse dhe siç shihet ato nuk janë paraqitur në këtë tabelë. Trajtimi i tyre është bërë në Raportet Konsultative për MAR-et e OST/OT-së dhe OSSh-së (shih vegëzën përkatëse në hyrje të këtij dokumenti).

3 Kosto e blerjes së energjisë me shumicë (WHPC)

Pas përcaktimit të sasive të nevojshme për furnizim me qëllim të mbulimit të kërkesave të konsumatorëve të FSHU-së, duhet të bëhet edhe kalkulimi i kostove për blerje të energjisë me shumicë. Në pajtim me Rregullën për të Hyrat e FSHU-së, Furnizuesi i Shërbimit Universal është i detyruar të sigurojë energji elektrike në mënyrë transparente, konkurruese dhe efikase. Furnizuesi me Shërbimit Universal duhet të demonstrojë se çmimet e parashikuara të energjisë elektrike që do të prokurohen janë të arsyeshme.

Kostot e lejuara të energjisë me shumicë ($WHPC_t$) duhet të llogariten sipas formulës:

$$WHPC_t = (GENC_t + IMPC_t + IMBC_t * IMBF_t) * (1 + RETM_t)$$

Ku:

$GENC_t$ Kostot e lejuara të blerjes së energjisë nga gjeneratorët vendorë në vitin relevant t

$IMPC_t$ Kostot e lejuara të energjisë së importit në vitin relevant t

$IMBC_t$ Kostot neto të imbalancit në vitin relevant t

$IMBF_t$ Faktori ndarës i imbalancit në vitin relevant t

$RETM_t$ Marzha me pakicë në vitin relevant t

Përmbledhja e kostove me shumicë të parashikuara për vitin 2024 është dhënë në tabelën në vijim:

Tabela 2: Blerjet e energjisë

Blerjet e energjisë për vitin 2024 - FSHU	GWh	€/MWh	mil€
Sasitë e furnizuara nga KEK	4,300	29.50	126.86
Gjenerimi sipas skemës mbështetëse	515	67.55	34.78
Tarifat e tregtimit për MWh në ALPEX	-	-	0.046
Gjenerimi në OSSh me kontrata koncesionare	42.54	45.37	1.93
Importi	185.17	105.07	19.46
Jobalancet			
Total sasitë e furnizuara			183.08
Marzha me pakicë 2.54%			2.54%
Kostoja e Margjinës së FSHU			4.65
Gjithsej kostot me shumicë			187.73



Është e rëndësishme të theksohet që FSHU është i obliguar sipas Rregullës për të Hyrat e FSHU, përkatësisht neni 17 dhe Shtojca 3, që të sigurojë energji elektrike në mënyrë transparente, konkurruese dhe efikase. Si rrjedhojë FSHU duhet të demonstrojë që çmimet e blerjes së energjisë duhet të jenë të arsyeshme dhe të jenë në përputhje me kërkesat e Nenit 17 të Rregullës për të Hyrat e Lejuara të FSHU-së.

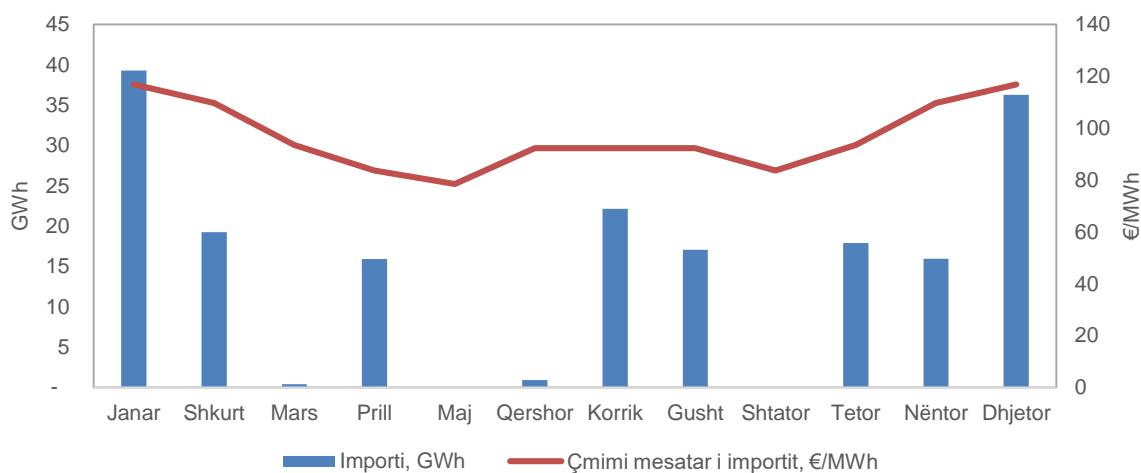
ZRRE në vlerësimin preliminar ka parashikuar kostot e blerjes së energjisë me shumicë bazuar në çmimet aktuale të realizuara në vitin 2023 por, gjatë procesit të konsultimit publik, palët duhet të respektojnë parimet e lartpërmenduar dhe të dëshmojnë se janë përmbushur të gjitha kërkesat ligjore, rregullative dhe procedurale që kanë të bëjnë me blerjet e energjisë me shumicë.

3.1 Kostot e importit

ZRRE ka parashikuar kostot e blerjes së energjisë nga importi, duke u bazuar në:

- sasitë e parashikuara të importit të energjisë elektrike nga FSHU,
- profilin e importit nga të dhënat historike të FSHU,
- parashikimet e çmimeve të energjisë elektrike bazuar në të dhënat e nga European Energy Exchange (EEX-PXE Hungarian Power Futures)¹, dhe
- kostot për importin të energjisë (alokimin e kapaciteteve, kostot e rrjetit dhe tarifat ndërkufitare të transmisionit) duke u bazuar në të dhënat historike dhe tarifat e rrjeteve.

Figura 1. Çmimi mesatar i importit të energjisë elektrike dhe sasitë e parashikuara të importit.



Në bazë të këtyre të dhënave ZRRE vlerëson se çmimi mesatar i ponderuar i importit të energjisë elektrike do të jetë 105.07 €/MWh.

3.2 Përshtatjet e të hyrave për vitin 2023

Për të bërë përshtatjet e vitit 2023 të cilat do të aplikohen gjatë përcaktimit të MAR-it të FSHU për vitin 2024, së pari duhet bërë vlerësimin e kostove aktuale të furnizimit me energji elektrike për konsumatorët e FSHU-së. Pas vlerësimit të këtyre kostove duhet bëhet zbritja nga të hyrat që kanë rezultuar nga faturimi në vitin 2023 nga aplikimi i tarifave.

¹ <https://www.eex.com/en/market-data/power/futures#%7B%22snippetpicker%22%3A%2223%22%7D>



Ndryshimi në mes të të hyrave të vlerësuara nga ZRRE-ja për vitin 2023 dhe të hyrave të realizuara nga FSHU gjatë periudhës së njëjtë është llogaritur sipas formulës në vijim:

$$ADJ_t = (AAC_{at-1} - ARR_{t-1}) * (1 + I_t)$$

Ku janë:

AAC_{at-1} *Kostot e lejuara aktuale të FSHU-së në vitin relevant t*

ARR_{t-1} *Të hyrat aktuale të rregulluara gjatë vitit relevant t-1*

I_t *Norma e interesit për vitin relevant t, që llogaritet bazuar në EURIBOR plus S%, ku S paraqet vlerën e përcaktuar nga ZRRE-ja gjatë shqyrtimeve periodike që reflekton preminë e pagueshme nga i licencuari për hua afatshkurtra*

Vlera e përshtatjeve për vitin 2023 pas indeksimit për inflacion rezulton të jetë 27.5 milion euro. Detajet janë dhënë në tabelën e mëposhtme

Tabela 3: Përshtatjet për vitin 2024

Faktori korrigjues i të hyrave - KREV	Njësia	Vlera
AAC_{at-1} -Kostot e lejuara aktuale të FSHU-së në vitin relevant t	mil€	414.28
ARR_{t-1} -Të hyrat aktuale të rregulluara gjatë vitit relevant t-1	mil€	389.28
I_t - norma e interesit të realizuar në vitin relevant t	%	10.13
$ADJ_t = (AAC_{at-1} - ARR_{t-1}) * (1 + I_t)$ - Faktori i përshtatjes së të hyrave	mil€	27.53

Kjo vlerë e përshtatjeve prej €27.5 milionë do të bartet gjatë përcaktimit të hyrave të lejuara maksimale për vitin 2024.

3.3 Përshtatja e kostove të HC me koncesion

Zanafilla e përshtatjes së çmimit të HC-ve me koncesion është që nga dhjetori i vitit 2015, ku në atë kohë KESCO kishte kërkuar rishikimin e çmimit për një nga HC-të me koncesion duke aplikuar drejtë parimet e përcaktuara në PPA (ang. *Power Purchase Agreement*). Është e paqartë se pse palët kanë aplikuar një qasje ndryshe në përditësimin e çmimit, rrjedhimisht kanë konkluduar një çmim ndryshe nga ajo që ishte propozim fillestar.

Duke qenë se KESCO dhe HC me koncesion në rishikimin e çmimit kanë aplikuar një qasje ndryshe krahas asaj të paraparë me PPA, ZRRE do të bëjë:

- Përshtatjen e kostove për HC-te bazuar në të dhënat që rezultojnë si dallim ndërmjet çmimit të aplikuar nga KESCO dhe atij që rezulton nga aplikimi i normës së përbërë të inflacionit për periudhë 5 vjeçare.
- Rishikimin e çmimit për vitet e mbetura të periudhës së tretë (2020-2024).



Përshtatja e kostove bëhet duke marrë parasysh dallimin ndërmjet çmimit të aplikuar (aktual) dhe atij që rezultojn nga norma e përbërë e inflacionit duke shumëzuar me sasinë mujore të energjisë së fatuar.

Rishikimi i çmimeve bëhet si vijon:

- Çmimet për HC me koncesion që për vitin 2023 që janë më të ulta se sa çmimi i përshtatur me normën e inflacionit, ato mund të vazhdojnë të aplikohen të njëjta pasi që janë me vullnet të palëve. Në rast të inicimit të palëve për rishikimin e çmimeve për 5-vjecarin e tretë ato nuk duhet të kalojnë çmimin që rezultojn sipas normës së inflacionit.
- Çmimi për HC me koncesion që për vitin 2023 që janë më të larta se sa çmimi që rezultojn nga aplikimi i normës së përbërë të inflacionit, KESCO duhet që të aplikojë çmimin që rezultojn nga aplikimi i normës së përbërë të inflacionit.

Si përfundim, ZRRE ka kërkuar nga palët që në interes të zbatimit të dispozitave që parashihen në Marrëveshjen për Shitblerje të Energjisë përse i përket përshkallëzimit të çmimit për inflacion dhe interesit të përgjithshëm, përshkallëzimi i çmimit të bëhet për indeksin e inflacionit vendor, dhe përshtatja të bëhet sipas kërkesës së ZRRE-së. Vlera e korigjuar e cila aplikohet në kalkulimin e MAR-it është € -0.45 mil, por që ZRRE vlerëson që kjo vlerë të përshtatet për tre vite nga € -0.15 mil për vite.

4 Kostot e bartshme

Kostot e bartshme të FSHU-së janë ato që varen nga vlerësimet për MAR-et për kompanitë tjera të rregulluara, dhe më pastaj barten/përfshihen në kalkulimin e të hyrave të Lejuar Maksimale për vitin 2024 për FSHU-në. Këto janë kostot e bartshme nga KOSTT, KEDS, dhe ndonjë kosto tjetër që është jashtë kontrollit të FSHU-së. Kostot e bartshme të KOSTT përfshirë edhe fondin për burimet e ripërtëritshme janë €42.9 milionë dhe kostot e bartshme për KEDS janë €127.7 milionë.

5 Kostot me pakicë të furnizuesit

Kostot e lejuara me pakicë llogariten si shuma e kostove të lejuara të operimit dhe mirëmbajtjes (OPMct), zhvlerësimi (DEPCt) dhe ato të licencës (LCICt). Kostot e propozuara me pakicë për FSHU për vitin 2024 kanë përdorur si pikë nisje kostot e lejuara në vitin 2023 dhe të indeksuara për normën e inflacionit me vlerë prej 5.41%². Vlera e kostove me pakicë për FSHU për vitin 2024 është paraparë të jetë €20.44 milionë. Komponentët tjera të kostove me pakicë siç janë marzha me pakicë, borzhi i keq dhe kapitali punues janë kalkuluar në bazë të formulave të përcaktuara në Rregullën për të Hyrat e FSHU-së. Detajet e këtyre kostove me pakicë janë në tabelën në vijim:

² Burimi: Eurostat,

https://ec.europa.eu/eurostat/databrowser/view/PRC_HICP_AIND_custom_4860030/default/table?lang=en
(vizituar më 22.01.2024)



Tabela 4 – Kostot me pakicë të FSHU-së

Kostot me pakicë të FSHU-së	Njësia	Propozimi 2024
Shpenzimet operative	mil€	5.47
Shpenzimet e zhvlerësimit	mil€	0.13
Kostot e kapitalit punues	mil€	2.10
Kostot e borxhit të keq	mil€	8.03
Kostot për licence	mil€	0.04
ALPEX_Tarifat e tregtimit për MWh		0.02
Kostot e marzhës me pakicë	mil€	4.65
Gjithsej kostot me pakicë	mil€	20.44

6 Të Hyrat e Lejuara Maksimale

MAR i propozuar për FSHU për vitin 2024 është €401.51 milionë, e cila paraqet shumën që do të mbulohet nga tarifat e rregulluara të shitjes me pakicë. Detajet e kalkulimeve për MAR-in e propozuar janë dhënë në tabelën në vijim:

Tabela 5 - MAR i propozuar për vitin 2024

Propozim i MAR për FSHU	Njësia	Lejuar ZRRE 2023	Aplikimi FSHU 2024	Propozimi ZRRE 2024
Parametrat e indeksimit				
Norma e interesit It	%	10.13		
Faktori I Efikasitetit	%	0.1%	0.1%	0.1%
Kostot me pakice te furnizuesit				
$OPEX - OPMC_t = OPMC_{t-1} * (1 + CPI_{t-1}) * (1 - E_t) * (1 - P_t)$	€m	5.62	5.76	5.47
$Zhvlerësimi - DEPCt = DEPC_{t-1} * (1 + CPI_{t-1}) * (1 - P_t)$	€m	0.12	0.13	0.13
Zhvlerësimi - Aktual	€m	0.12		
Kostot e bartshme				
Kostot e lejuara OST	€m	23.15	24.47	27.53
Kostot aktuale OST	€m	22.51		
Kostot e lejuara OSSH	€m	149.34	142.57	127.69
Kostot aktuale OSSh	€m	149.05		
Kostot për fondin e BRE	€m	11.77	16.51	15.39
Kostot aktuale për fondin e BRE	€m	11.89		
Kapitali punues (WCLCt)				
$WCLC = (1 / 12) * It * (RETRt + WHPct + PSTct - NTFrt)$	€m	1.97	2.15	2.10
WCLC -Aktual		3.06		
Kostot për blerjen e energjisë				
Marzha me pakicë	%	2.54%	2.54%	2.54%
Kostot e blerjes së energjisë me shumicë	€m	158.15	184.67	187.73
Kostot aktuale të blerjes së energjisë me shumicë	€m	173.51		
Kostot sipas tarifave te ALPEX			0.019	0.019
Taksa për licencë dhe ALPEX				



Taksa e lejuar për licencë	€m	0.04		0.0407
Taksa aktuale për licencë	€m			
Borxhi i keq (BDTA)				
BDTA	%	2.20%	2%	2%
BDTA-Lejuar	€m	8.79	8.20	8.04
BDTA-Aktuale	€m	9.12		
Përshtatjet e të hyrave për FSHU ADJt				
Përshtatjet për kostot e HC				-0.15
Përshtatjet e vitit 2023	€m	39.49	25.66	27.53
Të hyrat e lejuara maksimale	€m	398.44	410.15	401.51