



Ndërtesa e Elektrokosovës Elektrokosova Building
Bulevardi Bill Klinton nr.5 Bill Clinton Boulevard no.5
Prishtinë 10000 Prishtina 10 000
Republika e Kosovës Republic of Kosovo



Ymer Fejzullahu
Kryesues i Bordit të ZRrE-së

KOMPANIA KOSOVARE PËR FURNIZIM ME ENERGJI ELEKTRIKE SH.A
KOSOVO ELECTRICITY SUPPLY COMPANY J.S.C.
KOSOVSKO PREDUZEĆE ZA SNABDEVANJE ELEKTRIČNOM ENERGIJOM D.O.O.
KESCO - SH. A.

Mesut Serhat Dinc
Kryeshef Ekzekutiv
KESCO sh.a

Nr. 13 Dt. 27. 4. 2026
HQ I

Datë: 27.05.2026

Lënda: Komentet e Furnizuesit me Shërbim Universal ndaj Raportit Konsultativ të ZRRE-së për të Hyrat e Lejuara Maksimale për vitin 2026

I nderuar z. Fejzullahu,

Përmes kësaj letre, po ju dërgojmë Komentet e Furnizuesit me Shërbim Universal (FSHU) lidhur me Raportin Konsultativ të Zyrës së Rregullatorit për Energji (ZRRE) për të Hyrat e Lejuara Maksimale për vitin 2026 të publikuar më 10 prill 2026.

FSHU kërkon nga ZRRE që të shqyrtojë çështjet e ngritura në këtë dokument përpara çdo vendimi përfundimtar për të Hyrat e Lejuara Maksimale për vitin 2026.

Me respekt,

Mesut Serhat Dinc
Kryeshef Ekzekutiv, KESCO sh.a





Ndërtesa e Elektrokosovës Elektrokosova Building
Bulevardi Bill Klinton nr.5 Bill Clinton Boulevard no 5
Prishtinë 10000 Prishtina 10 000
Republika e Kosovës Republic of Kosovo



***Komentet e Furnizuesit me Shërbim Universal ndaj Raportit
Konsultativ të ZRRE-së për të Hyrat e Lejuara Maksimale për
vitin 2026***

Prill, 2026



1. Hyrje

Zyra e Rregullatorit për Energji (ZRRE) me dt. 10 prill 2026 ka publikuar Raportin Konsultativ për përshtatjet vjetore të të Hyrave të Lejuara Maksimale (MAR) për Furnizuesin me Shërbim Universal (FSHU) për vitin relevant tarifor 2026. Në këtë Raport është paraqitur vlerësimi fillestar i ZRRE-së lidhur me të hyrat e lejuara maksimale për vitin 2026 bazuar në aplikimin e FSHU-së të dorëzuar më datë 28 janar 2026 dhe versioneve të përditësuara të bilancit energjetik dhe informatave të përditësuara për daljen në treg të konsumatorëve që nuk plotësojnë kriteret për furnizim universal nga data 1 prill 2026, sipas të dhënave të pranuar nga ATK dhe identifikimeve në terren nga OSSH.

Ky dokument synon të ofrojë një analizë të detajuar të supozimeve, metodologjisë dhe rezultateve të propozuara nga ZRRE, duke i krahasuar ato me të dhënat dhe vlerësimet e paraqitura në aplikimin përkatës të FSHU-së. Në këtë kontekst, komentet janë të ndërtuara mbi parimin themelor rregullativ që të hyrat e lejuara duhet të reflektojnë në mënyrë të drejtë dhe të plotë kostot reale dhe të arsyeshme të furnizimit, si dhe të sigurojnë që ndërmarrja e rregulluar të mos përballet me humbje si rezultat i faktorëve jashtë kontrollit të saj.

Bazuar në njoftimin publik të ZRRE-së të datës 27 mars 2026, është bërë e ditur se afati për largimin e konsumatorëve nga shërbimi universal është shtyrë deri më 1 maj 2026. Në kuadër të këtij vendimi, FSHU do të jetë i obliguar të vazhdojë furnizimin me energji elektrike për këta konsumatorë edhe gjatë muajit prill, e cila nuk është marrë parasysh nga ZRRE në raportin konsultativ. Marrë parasysh se shtyrja e afatit për 1 muaj rezulton në krijimin e kostove shtesë për blerjen e energjisë elektrike, në këtë aplikim FSHU ka përditësuar të dhënat për të reflektuar saktë kostot që ndërlidhen me furnizimin e shërbimit universal.

FSHU në vazhdim të këtij dokumenti do të shqyrtojë vlerësimin e ZRRE për MAR-in e vitit 2026 siç është paraqitur në Raportin Konsultativ dhe do të prezantoj të dhënat dhe argumentet që e mbështesin kërkesën e FSHU-së për MAR-in e vitit 2026.

2. Çmimet dhe kostot e parashikuara me shumicë për vitin 2026

Procesi i përcaktimit të të hyrave të lejuara duhet të bazohet në disa parime thelbësore rregullative, të cilat janë të reflektuara edhe në kornizën ekzistuese ligjore dhe në praktikën e ZRRE-së.

Së pari, parimi i reflektimit të kostos kërkon që të gjitha kostot që janë të domosdoshme dhe të arsyeshme për ofrimin e shërbimit të njihen në mënyrë të plotë. Së dyti, parimi i neutralitetit financiar nënkupton që ndërmarrja e rregulluar nuk duhet të gjeneroj fitime të pajustificuara, por as të mbartë humbje si rezultat i faktorëve jashtë kontrollit të saj, siç janë çmimet e tregut apo zhvillimet strukturore në sektor.



Struktura e kostove të furnizimit me energji elektrike për vitin 2026 karakterizohet nga një varësi e konsiderueshme nga importi, i cili megjithëse përbën një pjesë relativisht të vogël të volumit të energjisë, ka një peshë disproporcionale në koston totale.

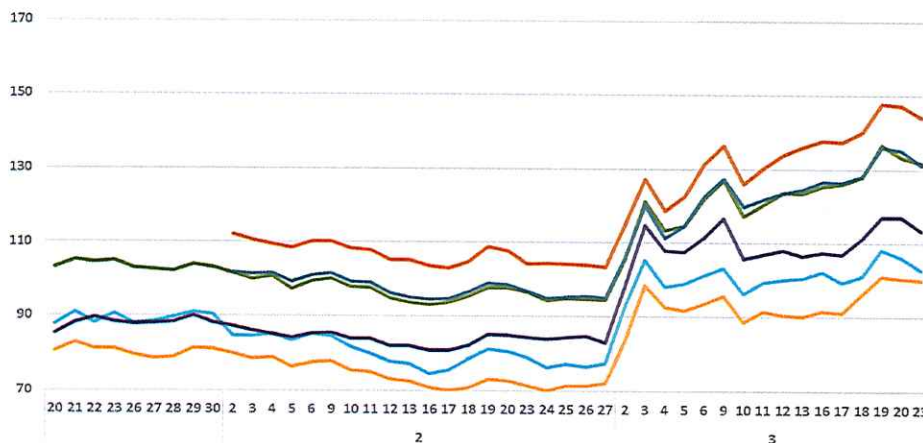
Sipas të dhënave të pritshme, importi përbën rreth 9% të volumit total të energjisë, dhe rreth 30% të koston totale të blerjeve. Ky raport reflekton diferencën e theksuar ndërmjet çmimit të energjisë së prodhimit vendor dhe atij të importuar, duke e bërë këtë komponent vendimtar në përcaktimin e koston totale të furnizimit. Prandaj, çdo nënvlerësim i çmimeve të importit apo i rrezikut të lidhur me të krijon devijime të konsiderueshme në të hyrat e lejuara dhe bartje të drejtpërdrejtë të rrezikut financiar tek FSHU.

Qasja e përdorur nga ZRRE në Raportin Konsultativ, e cila mbështetet në çmime të realizuara në muajt e parë të vitit, paraqet kufizime të rëndësishme metodologjike.

Tregu evropian i energjisë elektrike në vitin 2026 karakterizohet nga një nivel i lartë pasigurie, i nxitur nga zhvillimet gjeopolitike dhe veçanërisht nga konfliktet ndërkombëtare si Lufta në Ukrainë dhe tensionet në Lindjen e Mesme. Këto ngjarje kanë ndikim të drejtpërdrejtë në mekanizmat e formimit të çmimeve në bursat energjetike dhe rrjedhimisht në koston e importit të energjisë elektrike.

Përdorimi i një periudhe të shkurtër kohore si bazë për projeksione vjetore nuk reflekton këto karakteristika dhe mund të çojë në nënvlerësim të kostove reale, veçanërisht marrë parasysh faktin se në këtë periudhe nuk kishte ende konflikte në Lindjen e Mesme, çfarë quan në rritje të menjëhershme të rritjes së çmimeve, siç është paraqitur në figurën e mëposhtme:

Çmimet mesatare për ditë Jan-Mars 2026



Një qëndrim i arsyetuar dhe i mbështetur në fakte është se nuk ka evidencë që mbështet pritjet për kthim të çmimeve të energjisë në nivelet “normale” (para krizës) gjatë vitit 2026. Përkundrazi, si sinjalet politike ashtu edhe parimet e tregut tregojnë për çmime të larta dhe të paqëndrueshme në



vazhdim. Ekspertë të ndryshëm global dhe politikë bërësit ndërkombëtarë theksojnë se çmimet e energjisë nuk pritet të kthehen në nivelet para luftës gjatë këtij viti, duke reflektuar presione strukturore dhe jo vetëm goditje të përkohshme¹.

Në të njëjtën kohë, analizat e tregut tregojnë se edhe në një skenar armëpushimi, tregjet e naftës mund të kërkojnë deri në një vit për t'u afruar me nivelet para krizës, për shkak të ndërprerjeve në furnizim, kufizimeve logjistike dhe nevojës për rindërtim të rezervave. Kjo përputhet me vlerësimet më të gjera se tensionet gjeopolitike, veçanërisht në rajone kyçe të furnizimit, kanë krijuar një premium të qëndrueshëm rreziku në çmime, me efekte të zgjatura në treg².

Sipas analizave të institucioneve evropiane, përfshirë dokumentin e Këshillit të Bashkimit Evropian dhe Komisionit Evropian³ (mars 2026), tregu i energjisë në Evropë vazhdon të jetë i ndjeshëm ndaj krizave gjeopolitike dhe luhatjeve në furnizim. Një nga gjetjet kryesore është se gjatë periudhave të tensioneve ose konflikteve ndërkombëtare, kostot e importeve rriten ndjeshëm.

Raporti thekson se çmimet e energjisë elektrike në tregjet me shumicë mbeten dukshëm më të larta se nivelet para krizës së vitit 2021, me rritje që arrijnë rreth 40%, ndërsa çmimet e gazit kanë pësuar rritje edhe më të madhe. Meqenëse gazi natyror vazhdon të jetë një nga burimet kryesore për prodhimin e energjisë elektrike në Evropë, çdo rritje në çmimin e tij reflektohet drejtpërdrejt në koston e energjisë dhe, rrjedhimisht, në importet energjetike.

Një aspekt tjetër i rëndësishëm i raportit është varësia strukturore e Bashkimit Evropian nga importet e energjisë. Edhe pse janë ndërmarrë hapa për diversifikimin e furnizimit dhe rritjen e energjive të rinovueshme, importet vazhdojnë të luajnë rol vendimtar në sigurinë energjetike. Kjo varësi e bën tregun shumë të ndjeshëm ndaj zhvillimeve gjeopolitike dhe rritjes së tensioneve ndërkombëtare.

Në përfundim, të dhënat e raportit tregojnë qartë se ngjarjet si luftërat dhe krizat ndërkombëtare kanë ndikim të drejtpërdrejtë në parashikimin e çmimeve të importit të energjisë. Ato rrisin pasigurinë në treg, rrisin kostot e furnizimit dhe e bëjnë më të vështirë parashikimin e qëndrueshëm të çmimeve për vitin 2026. Për këtë arsye, modelet e analizës së tregut duhet të përfshijnë domosdoshmërisht faktorët gjeopolitikë si elemente kyçe në parashikim.

Nga perspektiva rregullative, kostot e njohura duhet të bazohen në të dhëna që janë të verifikueshme, të qëndrueshme dhe përfaqësuese për tregun. Në kontekstin e vlerësimit të çmimeve, përdorimi i bursave të caktuara si referencë duhet të bëhet duke marrë parasysh nivelin e zhvillimit dhe likuiditetin e tyre.

¹ https://montelnews.com/news/7a4cff97-2170-4f3c-b528-61e89349fafc/energy-prices-won-t-return-to-pre-war-levels-in-2026-reiche?utm_source=chatgpt.com

² <https://www.theguardian.com/australia-news/2026/apr/10/oil-prices-iran-war-ongoing-middle-east-conflict-fuel-australia>

³ https://www.consilium.europa.eu/media/epwgg30u/26-03-2026-eg_draft-note-energy-measures.pdf



Kështu, analiza e tregjeve përpara (forward), duke përfshirë bursat rajonale si HUPX dhe HENEX, tregon se pritjet e tregut nuk mbështesin një trend të qëndrueshëm të uljes së çmimeve, por përkundrazi reflektojnë një nivel të vazhdueshëm pasigurie dhe rreziku. Në këtë kontekst, çmimet forward përfaqësojnë një indikator më të besueshëm për vlerësimin e kostove të ardhshme sesa çmimet spot afatshkurtra.

Në rastin e ALPEX, tregu është ende në fazë zhvillimi dhe karakterizohet nga likuiditeti i kufizuar dhe pjesëmarrje e reduktuar. Sipas analizës së Entit Rregullator të Energjisë (ERE)⁴, tregu ditore i ALPEX ende nuk ka arritur nivelin e nevojshëm të likuiditetit dhe stabilitetit për të shërbyer si bazë për kontratat afatgjata të energjisë, veçanërisht për ato që lidhen me burimet e rinovueshme dhe mekanizmat e çmimeve të garantuara.

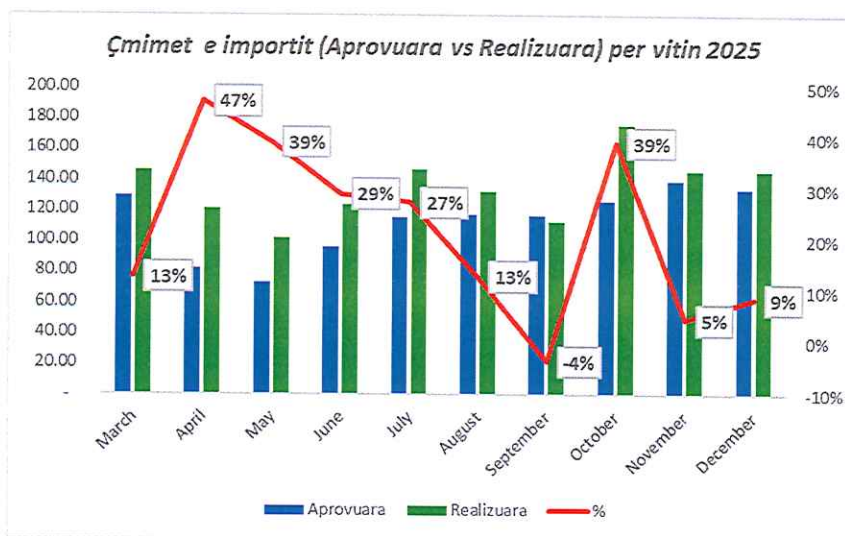
Gjithashtu, sipas të dhënave të përmendura nga ERE, një nga arsyt kryesore pse ALPEX nuk konsiderohet ende treg referencë është niveli i ulët i likuiditetit dhe aftësia e kufizuar për të absorbuar kapacitete të reja pa ndikim në çmim. Për KESCO, kjo nënkupton një ekspozim më të madh ndaj paqëndrueshmërisë së çmimeve dhe vështirësi në ndërtimin e kontratave afatgjata të qëndrueshme me prodhuesit e energjisë. Për rrjedhojë, përdorimi i tij si pike referimi kryesor për vlerësimin e çmimeve nuk siguron një pasqyrim të plotë dhe të besueshëm të kushteve të tregut rajonal.

Mos-reflektimi i plotë i kostove reale në të hyrat e lejuara ka implikime që tejkalojnë nivelin e një ndërmarrjeje individuale. Nga pikëpamja ekonomike dhe rregullative, çdo pretendim se çmimet do të normalizohen deri në fund të vitit është spekulativ dhe i pambështetur në të dhëna konkrete të tregut. Të dhënat aktuale tregojnë presione të vazhdueshme nga kufizimet në ofertë, rreziqet gjeopolitike dhe një proces të ngadalshëm të balancimit të tregut, edhe në rast të lehtësimit të situatës. Prandaj, një qëndrim i kujdesshëm dhe i mbrojtshëm është se çmimet e energjisë gjatë vitit 2026 do të mbeten të larta dhe të pasigurta, dhe supozimet për një kthim të shpejtë në nivelet “normale” të vitit të kaluar nuk janë të bazuara në evidencë.

Në kushtet kur Furnizuesi me Shërbim Universal është përgjegjës për furnizimin e një pjese të madhe të konsumatorëve, çdo presion financiar mbi të ka efekt të drejtpërdrejtë në gjithë zinxhirin e vlerës në sektorin energjetik. Përvoja e viteve të kaluara ka treguar se këto disbalanca mund të çojnë në nevojë për ndërhyrje të jashtëzakonshme dhe rishikime të shpeshta tarifore, duke reduktuar parashikueshmërinë dhe stabilitetin e sektorit.

Edhe analiza e të dhënave për vitin 2025 tregon se ekziston një dallim i konsiderueshëm ndërmjet çmimit të importit të energjisë elektrike të aprovuar nga ZRRE dhe atij të realizuar në praktikë, duke reflektuar kufizimet në metodologjinë e parashikimit dhe ndjeshmërinë e tregjeve energjetike ndaj faktorëve të jashtëm.

⁴ <https://kosovoenergy.com/2026/04/21/rregullatori-ne-shqiperi-alpex-nuk-eshte-gati-per-treg-reference-te-energiise/>



Ky devijim i madh sugjeron se supozimet fillestare nuk kanë arritur të kapin në mënyrë adekuate volatilitetin e çmimeve në tregjet ndërkombëtare, si dhe ndikimet nga dinamika e ofertës dhe kërkesës. Dallimet e mëdha ndërmjet çmimit të importit të aprovuar dhe atij të realizuar për vitin 2025 theksojnë nevojën për një qasje më të avancuar dhe dinamike në procesin e parashikimit.

Për të rritur saktësinë për vitin 2026, është e domosdoshme që të integrohen analiza më të thelluara të trendit afatmesëm, skenarë alternativë dhe faktorë kyç si zhvillimet gjeopolitike dhe paqëndrueshmëria e tregjeve ndërkombëtare të energjisë. Një metodologji më fleksibile, e kombinuar me monitorim të vazhdueshëm dhe përditësim të supozimeve, do të ndihmojë në reduktimin e devijimeve dhe në krijimin e një baze më të besueshme për planifikim dhe vendimmarrje në sektorin energjetik.

3. Ndikimi i remonteve dhe profilizimi i kostove në sektorin energjetik 2026

Gjatë vitit 2026, për shkak të remonteve kapitale në Termocentrali Kosova A dhe Termocentrali Kosova B, pritet të ketë ndërprerje të zgjatura të prodhimit vendor të energjisë elektrike. Kjo situatë do të ndikojë drejtpërdrejt në operimin e KESCO, e cila do të detyrohet të rrisë importin e energjisë për të përmbushur kërkesën e konsumatorëve. Nga njëra anë, kjo sjell rritje të kostove të furnizimit dhe ekspozim ndaj çmimeve të paqëndrueshme në tregjet ndërkombëtare, duke krijuar presion financiar dhe rrezik për rritje tarifash. Nga ana tjetër, në afat më të gjatë, përfundimi i këtyre investimeve nga KEK pritet të përmirësojë stabilitetin e furnizimit dhe të ulë varësinë nga importet, duke krijuar kushte më të favorshme për operimin e KESCO-s.

ZRRE më 10 mars 2026 ka adresuar një shkresë tek palët KEK dhe KESCO, duke kërkuar mirëkuptim për të profilizuar rritjen e pritshme tarifore në dy vitet e ardhshme me qëllim të ruajtjes



së sigurisë dhe qëndrueshmërisë së sektorit. Megjithëse një qasje e tillë kërkon koordinim ndërmjet të licencuarve dhe tejkalon kornizën standarde të marrëdhënieve kontraktuale ndërmjet tyre, FSHU, duke marrë parasysh ndikimin në konsumatorin fundor, ka shprehur gatishmëri për të kontribuar në gjetjen e një zgjidhjeje.

Në Raportin Konsultativ, ZRRE ka trajtuar këto kosto si të zbritshme, ku një pjesë të këtyre kostove për vitin 2026 do të reflektohet në vitin pasues së bashku me kostot përcjellëse. Megjithatë, duke qenë se vendimi për tarifat e vitit 2027 ende nuk është marrë, çdo kosto që lidhet me këtë element duhet të njihet në vitin 2026, për të shmangur shtyrjen e kostove dhe krijimin e disbalancave ndërmjet periudhave tarifore.

Për më tepër, ZRRE duhet të njoh edhe obligime shtesë financiare, të cilat nuk burojnë nga menaxhimi i ndërmarrjes, por nga rrethana jashtë kontrollit të saj, përfshirë por pa u kufizuar vonesat në reflektimin e tarifave pas rritjes së jashtëzakonshme të çmimeve në tregjet ndërkombëtare e deri te vonesat në disbursimin e subvencioneve shtetërore

4. Kostot e lejuara me pakicë

Sipas Rregullës për të Hyrat e FSHU-së, ndër kostot e domosdoshme të cilat mundësojnë operimin e Furnizuesit janë edhe kostot operative dhe të mirëmbajtjes (OPEX). Kostot e lejuara me pakicë përfshijnë kostot operative dhe të mirëmbajtjes, kostot e korporatës, kostot e zhvlerësimit dhe kostot të cilat janë jashtë kontrollit të FSHU-së.

3.1 Kostot operative dhe të mirëmbajtjes

Në Raportin Konsultativ, ZRRE ka propozuar një nivel të kostove operative prej rreth 8.19 milion euro, krahasuar me kërkesën e FSHU-së prej 10.29 milion euro. Kjo paraqet një diferencë të konsiderueshme, e cila kërkon vlerësim të kujdesshëm në raport me natyrën dhe origjinën e këtyre kostove.

Njëkohësisht për vitin 2025, ZRRE njuh vetëm kostot e lejuara, duke mos marrë parasysh kostot e shkaktuar si kërkesë e ZRRE-së për liberalizimin e tregut. Respektivisht, nga marsi i vitit 2025, në zbatim të kërkesave të ZRRE-së lidhur me liberalizimin e tregut për konsumatorët komercialë, FSHU ka qenë e detyruar të angazhojë burime shtesë njerëzore për realizimin e proceseve intensive të informimit, për mbi 100 mijë konsumatorë komercial. Si pasojë, është rritur ndjeshëm puna jashtë orarit zyrtar dhe kostot shtesë përcjellëse, përfshirë por pa u kufizuar në shpenzime për komunikim publik, përmes telefonisë dhe marrëdhënies me publikun (PR), si dhe shpenzime logjistike, përmes materiale informuese dhe shpërndarje. Respektivisht, për të përmbushur



kërkesat e reja sipas kërkesave rregullative, është dashur të rrisim në mënyrë të ndjeshme kapacitetet tona komunikuese.

Pra, kostot operative të paraqitura nga FSHU si për vitin 2025, ashtu edhe kërkesa për vitin 2026, nuk përfaqësojnë zgjerim diskrecional të aktivitetit, por janë rezultat i drejtpërdrejtë i zhvillimeve rregullative dhe strukturore në tregun e energjisë elektrike, veçanërisht procesit të liberalizimit të tregut. Ky proces ka rritur ndjeshëm kompleksitetin operativ, duke kërkuar trajtim individual të konsumatorëve, verifikim të vazhdueshëm të statusit të tyre, si dhe rritje të ndjeshme të komunikimit dhe proceseve administrative.

Sa i përket qasjes së ZRRE-së për indeksimin e kostove përmes inflacionit, duhet theksuar se kjo metodë nuk reflekton plotësisht zhvillimet reale në strukturën e kostove, veçanërisht në komponentin e pagave dhe shërbimeve të kontraktuara. Megjithatë, duke marrë parasysh që ZRRE ka reflektuar një rritje të pjesshme, FSHU konsideron se ekziston hapësirë për një vlerësim më të saktë të këtij komponenti, në mënyrë që të reflektohet realiteti i tregut të punës dhe nevoja për ruajtjen e kapaciteteve profesionale.

Përkatesisht, rritja e numrit të konsumatorëve, e cila sipas të dhënave të paraqitura në aplikim ndjek një trend rreth 4% në vit, reflektohet drejtpërdrejt në rritjen e volumit të shërbimeve dhe në kostot përkatëse të ofrimit të tyre. Kjo rritje nuk është lineare, pasi kompleksiteti i trajtimit të konsumatorëve dhe kërkesat për shërbim cilësor rriten në mënyrë disproporcionale. Njëkohësisht rritja e pagës minimale për shërbimet e kontraktuara ka efekt të drejtpërdrejtë tek OPEX i lejuar, dhe aplikimi faktorit të efikasitetit në OPEX e penalizon FSHU dhe e njëjta bie ndesh me parimin e rregullimit të drejtë dhe proporcional, i cili kërkon që operatorët të mos penalizohen për faktorë që nuk i kontrollojnë. Pra, ndonëse mekanizmi i efikasitetit synon përmirësimin e performancës financiare, mënyra e aplikimit dhe niveli i kostove të lejuara krijojnë sfida për drejtësinë rregullative, qëndrueshmërinë operacionale dhe mirëqenien e punonjësve të FSHU-së.

Gjatë vitit 2025, ZRRE kishte lejuar 449,600 euro për zarfimin e faturave të energjisë elektrike, megjithatë procesi i zarfimit manual përmes punëtorëve të OSSH-së ka qenë sfidues nga aspekti operativ dhe nuk është treguar i suksesshëm. Në funksion të realizimit të këtyre kërkesave ligjore dhe në përputhje me kostot operative të aprovuara nga ZRRE për procesin e zarfimit të faturave, FSHU ka iniciuar procedurën e prokurimit të zarfeve, por oferta më e ulët që ka përmbushur kërkesat teknike rezultoi të jetë 18 herë më e lart se vlera e lejuar nga ZRRE. Thënë si më lart FSHU kërkon që rishikimi i kostove operative të bëhet në përputhje me vlerën reale të parasë dhe kushtet ekonomike vendore është në përputhje me parimet rregullative të mbulimit të kostove të arsyeshme dhe sigurimit të funksionimit të qëndrueshëm të shërbimit universal. Dështimi për të njohur kostot aktuale sipas kushteve të tregut, mund përveç që vështirëson operimin e FSHU-së, mund të rezultojë me penalitete të paarsyeshme, që janë jashtë kontrollit të FSHU-së.



Në përputhje me parimet e rregullimit ekonomik dhe praktikat e rregullatorëve, njohja e kostove të arsyeshme dhe të justifikueshme të furnizuesit është një element kyç për sigurimin e qëndrueshmërisë financiare të kompanisë dhe për të garantuar ofrimin e një shërbimi cilësor për konsumatorët dhe FSHU kërkon me mirësjellje që kërkesa e FSHU të trajtohet konform aktualiteteve ekonomike.

5. Kostot e bartshme

Duke qenë se afatet kohore për përcaktimin përfundimtar të tarifave të OSSH-së dhe OST-së nuk janë të harmonizuara me afatet e aplikimit të FSHU-së për të hyrat e lejuara dhe marrë parasysh dinamikat e tregut, FSHU kishte aplikuar një rritje lineare të arsyeshme prej 20% në tarifatat e OSSH-së dhe OST-së për vitin 2026.

Nga Raporti Konsultativ i ZRRE-se kemi vërejtur një tendencë të uljes së lehtë të tarifave për shfrytëzimin e sistemit të shpërndarjes dhe ato të Operatorit të Sistemit dhe Operatorit të Tregut, megjithatë, tarifa për shfrytëzimin e sistemit të transmetimit (TUOS) vlerësohet të jetë rritur prej afro 90%, duke krijuar një shpërndarje jo të balancuar të kostove për furnizuesin e rregulluar.

Bazuar në vlerësimet tona, ndonëse Zyra e Rregullatorit për Energji ka reflektuar ulje në komponentët e OS dhe OT, rritja e theksuar e tarifës TUOS rezulton në një efekt financiar të krahasueshëm me një rritje lineare prej afërsisht 20% në të gjithë komponentët tariforë. Për rrjedhojë, ndikimi total mbi kostot mbetet në të njëjtin nivel me pritshmëritë e FSHU-së të përdorura në aplikim, të cilat janë ndërtuar mbi një rritje të tillë proporcionale dhe janë në përputhje me peshën relative të kostove të OST në strukturën e përgjithshme të tarifave.

Në mungesë të një arsytimi të detajuar për këtë alokim në raportin konsultativ përkatës, e kemi të vështirë të analizojmë plotësisht arsyet dhe rrjedhimisht, të japim komente të targetuara mbi të. Megjithatë, duke marrë parasysh se FSHU përfaqëson segmentin me ngarkesën më të madhe të konsumit, një rritje e tillë e TUOS ka ndikim disproporcional mbi konsumatorët e rregulluar, duke krijuar potencial për diskriminim indirekt.

Edhe pse një rishpërndarje nuk ndryshon të hyrat e lejuara për KOSTT, ajo ndryshon në mënyrë thelbësore shpërndarjen e rrezikut dhe barrës financiare ndërmjet palëve në treg. Rritja e theksuar e TUOS, transferon në mënyrë disproporcionale rrezikun e volumit dhe barrën e likuiditetit të furnizuesit, veçanërisht të Furnizuesi me Shërbim Universal (FSHU), i cili është i obliguar të sigurojë furnizim të pandërprerë dhe nuk ka fleksibilitet të menjëhershëm për të reflektuar këto ndryshime në tarifa.

Në praktikë, kjo krijon një mospërputhje të konsiderueshme kohore ndërmjet rritjes së menjëhershme të kostove dhe mundësisë për rikuperimin e tyre përmes proceseve tarifore, duke imponuar një barrë financiare shtesë mbi FSHU-në dhe duke rritur nevojën për financim të kapitalit punues. Në këtë kontekst, vlerësojmë se ZRRE duhet të rishikoj edhe një herë këtë ndarje të kostove.



6. Të Hyrat e Lejuara Maksimale për FSHU-në për vitin 2026

Pas marrjes në konsideratë të të gjitha përshtatjeve të nevojshme, ashtu siç janë argumentuar më lartë, tabela e mëposhtme paraqet kërkesën e FSHU-se për të hyrat e lejuara maksimale për vitin 2026.

Të Hyrat e Lejuara Maksimale për vitin 2026	Njësia	Kërkesa e FSHU-së
Parametrat e indeksimit		
Norma e interesit It 2025	%	8.39 %
Kostot me pakice të furnizuesit		
$OPEX - OPMC_t = OPMC_{t-1} * (1 + CPI_{t-1}) * (1 - Et) * (1 - Pt)$	€m	10.29
Zhvlerësimi - $DEPC_t = DEPC_{t-1} * (1 + CPI_{t-1}) * (1 - Pt)$	€m	0.14
Taksa për licencë dhe ALPEX		0.025
Kostot e bartshme		
Kostot e OST	€m	31.79
Kostot e OSSh	€m	157.92
Kostot për fondin e BRE	€m	8.71
Kapitali punues (WCLCt)		
$WCLC = (1 / 12) * It * (RETR_t + WHPC_t + PSTC_t - NTFR_t)$	€m	2.80
Kostot për blerjen e energjisë		
Kostot e blerjes së energjisë me shumicë	€m	205.63
Borxhi i keq (BDTA)		
BDTA	%	1.6 %
BDTA	€m	7.62
Përshtatjet e kostove të HC		-0.15
Përshtatjet e të hyrave për FSHU		
Përshtatjet e vitit 2026	€m	50.45
Të hyrat e lejuara maksimale	€m	475.22

Si përfundim, kërkesa e FSHU për të hyrat e lejuara maksimale për vitin 2026 arrin vlerën prej 475.22 milion €, pa përfshirë profilizimin e kostove, të cilat priten të njihen gjatë vitit tarifor 2027. Njohja e plotë e kërkesës së FSHU është thelbësore për operimin e qëndrueshëm të FSHU-së. Prandaj, para çdo vendimi përfundimtar kërkojmë nga ZRRE të rishikojë këtë qasje dhe të sigurojë një rregullim më të drejtë, i cili do të reflektojë realisht nevojat dhe sfidat operative të FSHU-së, duke i pasqyruar ato në të hyrat e lejuara maksimale për vitin 2026.