



Republika e Kosovës
Republika Kosova - Republic of Kosovo

ZYRA E RREGULATORIT PËR ENERGJI
REGULATORNI URED ZA ENERGIJU
ENERGY REGULATORY OFFICE



Raport Konsultativ

Përshtatjet vjetore të Të Hyrave të Lejuara Maksimale për KEDS

Viti relevant tarifor 2024

DEKLARATË

Ky Raport Konsultativ është përgatitur nga ZRRE me qëllim të informimit të palëve të interesit.
Raporti nuk paraqet Vendim të ZRRE-së dhe nuk duhet të konsiderohet si i tillë.

6 shkurt 2024



Përmbajtja

1	Hyrje.....	3
2	Përshtatja e të Hyrave të Lejuara Maksimale	4
3	Bilanci të Energjisë Elektrike të Realizuar dhe të Parashikuar	5
4	Përshtatjet e rregullta	6
4.1	Përshtatjet për normën e inflacionit.....	6
4.2	Kostot e investimeve.....	8
4.3	Jobalancet e OSSh	9
4.4	Përshtatjet për kostot e bartshme.....	9
4.5	Përshtatjet e kostove të humbjeve.....	9
4.6	Korrigjimet për të hyrat jo tarifore 2020-2022	11
4.7	Përshtatjet për faktorin korrigjues të të hyrave	12
5	Propozimi për të Hyrat e Lejuara Maksimale të OSSH-së	12



1 Hyrje

Zyra e Rregullatorit për Energji (ZRRE) aktualisht është duke kryer Përshtatjen e Rregullt Vjetore për Të Hyrat e Lejuara Maksimale (ang. *Maximum Allowed Revenues* - MAR) që do të mbulohen nga Kompanitë e Rregulluara. Në këtë proces, ZRRE-ja do të bëjë propozimin fillestar për MAR-in e azhurnuar për Operatorin e Sistemit të Transmetimit dhe Tregut (OST/OT, KOSTT), Operatorin e Sistemit të Shpërndarjes (OSSH, KEDS) dhe do të përcaktojë të hyrat e Furnizuesit me Shërbim Universal (FSHU). Ky vlerësim fillestar bazohet në propozimet e dorëzuara nga kompanitë e rregulluara, si dhe vendimet për Të Hyrat e Lejuara Maksimale për periudhën rregullative 2023-2027 për OST/OT dhe OSSH.

Rregullimi i Çmimit është mjet që përdoret nga ZRRE në mënyrë që të përcaktohen Të Hyrat e Lejuara Maksimale – MAR, të cilat Kompanitë e Rregulluara do t'i mbledhin për ofrimin e shërbimeve të rregulluara. MAR caktohet në nivelin që mundëson të licencuarit e rregulluar t'i mbulojnë kostot e arsyeshme operative dhe të mirëmbajtjes së aseteve të tyre dhe të realizojnë kthim të arsyeshëm në investimet e tyre. Gjithashtu, ZRRE përcakton caqe të efikasitetit, caqet për zvogëlimin e humbjeve, përmirësimin e performancës, të cilat synojnë ngritjen e efikasitetit operativ të kompanive dhe të ofrojnë nxitje për arritjen e caqeve apo ndëshkime nëse kompanitë dështojnë t'i arrijnë ato.

Vlerat bazë për komponentët e MAR janë përcaktuar në Shqyrtimin Periodik të bërë në vitin 2023 dhe mbesin të vlefshme për një periudhë pesëvjeçare. Shqyrtimi aktual ka të bëjë me vlerësimin e propozimeve për MAR të paraqitura nga kompanitë e rregulluara, duke marrë në konsideratë edhe të dhënat aktuale të vitit 2023, në mënyrë që të vijmë deri te përcaktimi i të hyrave për vitin relevant tarifar 2024. Ky shqyrtim vlerëson nëse propozimet e të licencuarve janë llogaritur në përputhje me kornizën ligjore dhe rregullative.

ZRRE fton kompanitë e licencuara, konsumatorët dhe të gjitha palët tjera të interesit, që të japin kontributin e tyre në këtë proces, duke shqyrtuar dhe komentuar të dhënat dhe pikëpamjet e paraqitura në këtë Raport Konsultativ, në mënyrë që vlerësimi të jetë i saktë për të Hyrat e Lejuara Maksimale për Operatorin e Sistemit të Shpërndarjes (OSSH/KEDS). Këto raporte duhet të analizohen, duke ju referuar gjithashtu edhe raporteve përfundimtare të Shqyrtimit Periodik 2023-2027.

Palët të cilat dëshirojnë të paraqesin komentet e tyre eventuale rreth propozimeve të ZRRE-së, ftohen që të dorëzojnë komentet e tyre me shkrim në postën elektronike ero.pricing-tariffs@ero-ks.org jo më vonë se 21 shkurt 2024. Gjithashtu, komentet mund të dërgohen me postë në adresën:

Zyra e Rregullatorit për Energji
Departamenti për Tarifa dhe Çmime
Rr. Bekim Fehmiu (Ish Ndërtesa e Fazitës), kati:2, 10000 Prishtinë, Kosovë

Dokumentet Relevante

Vlerësimi përfundimtar i MAR të OSSH në kuadër të procesit të Shqyrtimit Periodik – Vlerësim i detajuar	https://www.ero-ks.org/zrre/sites/default/files/Publikimet/Pjesemarresit%20ne%20Treg/Furnizim/Raport%20p%C3%ABrfundimtar%20p%C3%ABr%20t%C3%AB%20Hytrat%20e%20
---	---



	20Lejuara%20Maksimale%20per%20OSSH_P%C3%ABrgjigjet%20ndaj%20Komenteve.pdf
Aplikacioni i KEDS-it për vitin 2024	https://www.ero-ks.org/zrre/sites/default/files/Publikimet/Pjesemarresit%20ne%20Treg/Furnizim/Aplikimi%20i%20OSSH-s%C3%AB%20p%C3%ABr%20MAR_2024.pdf
Raporti Konsultativ për të Hyrat Maksimale të Lejuara të FSHU	https://www.ero-ks.org/zrre/sites/default/files/Publikimet/Pjesemarresit%20ne%20Treg/Furnizim/FSHU_Raport_Konsultativ%20per%20MAR%202024_clean_2.pdf
Raporti Konsultativ për të Hyrat Maksimale të Lejuara të OST/OT	https://www.ero-ks.org/zrre/sites/default/files/Publikimet/Pjesemarresit%20ne%20Treg/Furnizim/OST_OT_Raport_Konsultativ%20per%20MAR_2024_clean_2.pdf

2 Përshtatja e të Hyrave të Lejuara Maksimale

Bazuar në Rregullën për Vendosjen të Hyrave të Lejuara Maksimale për OSSH, ZRRE ka analizuar të gjithë komponentët e kostove dhe kërkesat e të licencuarit të paraqitura në aplikacionin e tij për të Hyrat e Lejuara Maksimale. Gjatë procesit të Përshtatjes së Rregullt, ZRRE përdorë vlerat e vendosura gjatë procesit të Shqyrtimit Periodik 2023-2027 dhe përshtatë MAR-in për të reflektuar ndryshimet në mes të kostove që kanë qenë të parashikuara gjatë Shqyrtimit Periodik dhe kostove aktuale të arsyeshme të operatorëve të rregulluar. Gjatë këtij procesi ZRRE do të:

1. Indeksujë Kostot Operative dhe të Mirëmbajtjes për Faktorin e Efikasitetit i cili caktohet gjatë procesit të Shqyrtimit Periodik dhe për Inflacionin Vjetor bazuar në Indekset e Harmonizuara të Çmimeve të Konsumit (HICP) të publikuara për vendet e Eurozonës;
2. Caktojë Kostot e Lejuara të Humbjeve (LSSct) për OSSH, dhe t'i azhurnojë këto në mënyrë që të përfshijnë ndryshimin në mes të kostove të lejuara dhe të realizuara të humbjeve për periudhën paraprake Rregullative, të cilat mund të kenë ndodhur si rezultat i ndryshimeve në kostot e blerjes së energjisë me shumicë apo i ndryshimeve në rrjedhat e energjisë elektrike në sistemin e shpërndarjes;
3. Azhurnojë MAR-in e OSSH-së në mënyrë që të reflektojë ndryshimin në mes të të Hyrave të Lejuara dhe të Realizuara në Vitin paraprak Relevant (t-1), duke përfshirë edhe të hyrat e përjashtuara;
4. Caktojë MAR-in e OSSH-së për Vitin Relevant Tarifor t.



3 Bilanci i Energjisë Elektrike të Realizuar dhe të Parashikuar

Me qëllim të vlerësimit të kostove që kanë të bëjnë me blerjen e humbjeve në nivel të OSSh-së, ZRRE ka analizuar të dhënat e raportuara nga KEDS për vitin 2023 dhe të dhënat për parashikimin e bilancit për vitin 2024. Analiza e bilancit të realizuar për vitin 2023 dhe atij të parashikuar për vitin 2024 është paraqitur në tabelën në vijim:

Tabela 1: Bilanci i energjisë elektrike

Bilanci i energjisë elektrike ne OSSH	Njësia	Realizimi 2023	Propozimi 2024
Hyrja në OSSh	GWh	6,228	6,272
Energjia bruto në Veri	GWh	333	353
Faturimi në veri			232
Humbjet në veri			121
Hyrja në OSSh pa energjinë e pa faturuar	GWh	5,895	5,920
Energjia bruto në veri	%	5.35%	5.62%
Humbjet teknike dhe komerciale në OSSh	GWh	955	922
	%	15.3%	14.7%
Gjithsej humbjet	GWh	1,288	1,042
	%	20.7%	16.6%
Energjia e mbetur për faturim	GWh	4,941	4,998

ZRRE vlerëson performancën e arritur nga Operatori i Sistemit të Shpërndarjes në vitin 2023 në zvogëlimin e humbjeve në shpërndarje për 1.5% pikë përqindje krahasuar me vitin 2022.

Reduktimi i humbjeve komerciale është në korelacion të drejtpërdrejte me ngarkesën e energjisë, rrjedhimisht edhe me kostot për mbulimin e humbjeve në OSSh, prandaj marrëdhënia e mirë midis konsumatorëve dhe OSSh, mbështetja e autoriteteve kompetente të monitorimit të sundimit të rendit dhe ligjit është një mjet i domosdoshëm për reduktimin e tyre. Prandaj, ZRRE inkurajon që edhe në vitet në vijim OSSh dhe autoritetet kompetente të vazhdojnë bashkëpunimin për reduktimin e humbjeve, ashtu që përfitimet nga ky rezultat të reflektohen tek konsumatorët.

Pas fillimit të implementimit të Udhërrëfyesit të Marrëveshjes së Brukselit për sektorin e energjisë, furnizuesi i licencuar Elektroserver ka filluar nominimet për blerje të energjisë për furnizimin e konsumatorëve në katër komunat e veriut të Kosovës. ZRRE në këtë proces të shqyrtimit të rregullt vjetor ka marrë parasysh sasishtë që priten të faturohen nga furnizuesi Elektroserver, dhe pastaj ka alokuar edhe obligimet dhe të hyrat e furnizuesve dhe palëve tjera tregtare.

ZRRE do të vazhdojë të ofrojë mbështetjen e nevojshme për të gjithë të licencuarit konform mandatit të saj në implementimin e kësaj marrëveshjeje ashtu që të ketë siguri të furnizimit me energji elektrike për tërë territorin e vendit.



4 Përshtatjet e rregullta

Në rastin kur ka ndryshime ndërmjet kostove të lejuara dhe realizuara gjatë cilitdo vit relevant, rregullatori bënë përshtatjet e këtyre kostove.

Në këtë pjesë janë paraqitur kalkulimet lidhur me përshtatjet e rregullta vjetore të vitit 2023. Kalkulimi i këtyre përshtatjeve do të përfshihet gjatë përcaktimit të të hyrave të lejuara maksimale për vitin relevant tarifor 2024.

4.1 Përshtatjet për normën e inflacionit

Për të bërë kalkulimin e përshtatjeve lidhur me normën e inflacionit si referencë është marr norma e inflacionit e publikuar nga Eurostat për vendet e Eurozonës, e cila për vitin 2023 ishte 5.41%¹. Mënyra për kalkulimin e përshtatjeve të tilla është e përcaktuar në Rregullën e të Hyrave të OSSH-së.

Për qëllim të pasqyrit të lëvizjeve të normës së inflacionit nëpër vite, të dhënat janë ilustruar në figurat në vijim:

Figura 1 - HICP

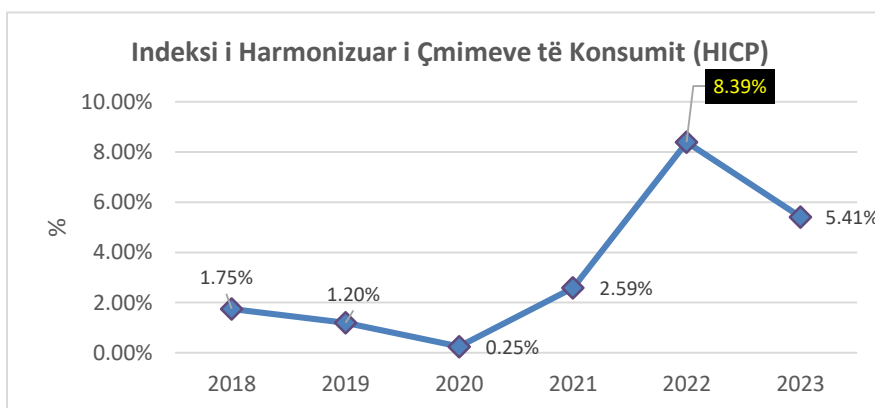
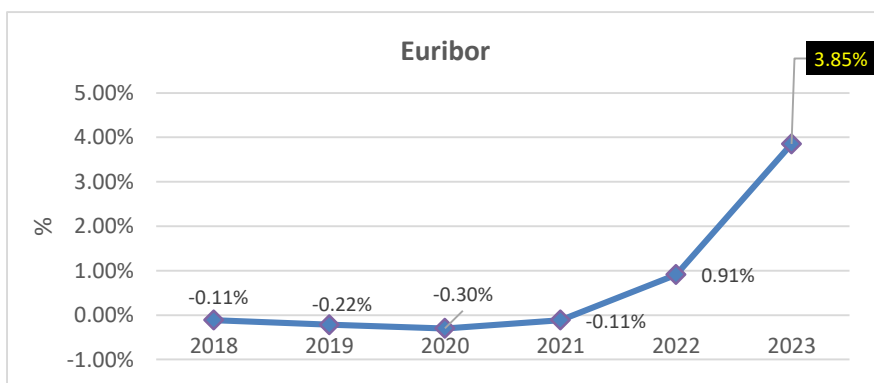


Figura 2 - Euribor



¹ Burimi: Eurostat,

https://ec.europa.eu/eurostat/databrowser/view/PRC_HICP_AIND_custom_4860030/default/table?lang=en
(vizituar më 22.01.2024)



Kjo normë aplikohet në përshtatjen e kostove operative, kostove të zhvlerësimit dhe kthimit në kapital. Pas aplikimit të normës së inflacionit prej 5.41% ndaj komponentëve të kostove të sipërpërmendura, rrjedh vlera e kostove të përshtatura prej €3.27 milionë. Përshtatjet që kanë rezultuar nga aplikimi i normës së inflacionit për secilën nga komponentët e kostove të lejuara në vitin 2023 i janë shtuar më pastaj vlerësimit fillestar të kostove për vitin 2024. Detajet e këtyre kalkulimeve janë paraqitur në tabelën në vijim:

Tabela 2: Përshtatjet për inflacion

Linja	Njësia	a) Lejuar 2023	b) Përshtatja për inflacion	c) Vlerësimi fillestar 2024 ²	d=b+c Lejimi 2024
OPEX-i	mil€	28.241	1.53	27.848	29.38
Zhvlerësimi	mil€	17.303	0.94	19.414	20.35
Kthimi	mil€	14.886	0.81	16.338	17.14
Total	mil€	60.43	3.27	63.60	66.87

KEDS në aplikacionin e tij lidhur me shpenzimet operative ndër të tjera ka theksuar se me qëllim të frenimit të trendit të migrimit, sigurimit të stabilitetit dhe qëndrueshmërisë operative, së fundmi dhe në sektorin e energjisë janë ndërmarrë hapa për rritjen e pagave të punëtorëve, ku KEK - Gjenerimi në fund të vitit 2023, rriti sërish pagat për afro 15%, duke rritur edhe më shumë dallimin ndërmjet punëtorëve të të njëjtit sektor. Prandaj, OSSH propozon një rritje të pagave prej 15% për vitin 2024, e cila do të ndihmojë operatorin të jetë në gjendje të mbajë një fuqi punëtore kompetente dhe të kualifikuar.

Sipas rregullës për të hyrat e lejuara maksimale, ZRRE ka rishikuar kostot e OPEX (ku përfshihen edhe kostot e personelit) duke reflektuar normën vjetore të inflacionit. Norma e inflacionit merr parasysh Indeksin e Harmonizuar të Çmimeve të Konsumit të publikuar nga Eurostat. Vlera e HICP e aplikuar për vitin 2022 e aplikuar në përshtatjet e OPEX për vitin 2023 bazuar në të dhënat e Eurostat ishte 8.4%, ndërsa për vitin 2023 e aplikuar për vitin 2024 është 5.41%. Prandaj, ZRRE në pajtim me kornizën ligjore ka azhurnuar dhe do të azhurnojë kostot e OPEX (përfshirë kostot e personelit) për të pasqyruar inflacionin dhe azhurnimet e tilla mund të reflektohen nga OSSH në pagat e personelit.

KEDS në aplikimin e tyre ka parashikuar kostot që ndërlidhen me ofrimin shërbimeve të parapara në Udhëzuesin për Energji dhe Licencën e Elektroserver në mënyrë lineare për tërë vitin bazuar në kostot mujore që rezultojnë nga periodha deri më 31 mars 2024.

Me qëllim që të fillohet me normalizimin e furnizimit me energji elektrike të konsumatorëve në katër komunat në veri të Kosovës dhe në mungesë të të dhënave të detajuara, ZRRE pas konsultimit me palët e interesit janë dakorduar në parim që shpenzimet që ndërlidhen me ofrimin e shërbimeve të

² Sipas lejimeve të Shqyrtimit Periodik 2023-2027 linku:

https://www.ero-ks.org/zrre/sites/default/files/Publikimet/Pjesemarresit%20ne%20Treg/Furnizim/Raport%20p%20p%20C3%ABrfundimtar%20p%20p%20C3%ABr%20t%20C3%AB%20Hytrat%20e%20Lejuara%20Maksimale%20per%20OSSH_P%20C3%ABrgjigjet%20ndaj%20Komenteve.pdf



shpërndarjes të parapara në Udhëzuesin për Energji dhe Licencën e Elektroserver mund të jenë rreth €0.4mil deri më 31 mars 2024.

ZRRE në këtë shqyrtim ka analizuar më në detaje kostot për ofrimin e shërbimeve të përbashkëta për katër komunat e veriut në relacion me kostot që ndërlidhen me shërbime të ngjashme në pjesën që operon OSSH. Nga kjo analogji rezulton që kostot vjetore të jenë €0.5mil, përkatësisht kostot për periudhën prill-dhjetor janë 9/12 e €0.5mil.

4.2 Kostot e investimeve

OSSH në aplikacion e tyre ka parashtruar kërkesën në ZRRE për aprovim të rritjes së numrit të njehsorëve, duke marrë parasysh se kjo kërkesë ka bazë ligjore, përkatësisht siç përcaktohet në Ligjin e Meteorologjisë. Po ashtu si rezultat i arritjes së marrëveshjes me Elektroserver për furnizimin e 4 komunave në Veriun e Kosovës paraqitet nevoja për investime shtesë nga OSSH-ja, të cilat nuk janë të njohura në planin e aprovuar të investimeve për periudhën e tretë rregullative (2023-2027). Meqenëse marrëveshja është në fuqi nga 1 janari 2024, OSSH është në fazën e mbledhjes së të dhënave nga terreni mbi gjendjen ekzistuese, në bazë të cilës do të hartohet plani i detajuar për investimet e domosdoshme në 4 komunat e veriut të Kosovës.

Në aplikacionin e tyre OSSH thekson që ka paraparë një investim fillestar i cili është i domosdoshëm për të filluar operimet, siç janë kostot për ndërrimin e njehsorëve, rehabilitimin, zgjerimin e rrjetit, etj. Kostot e parapara për instalimin e njehsorëve përfshijnë vetëm njehsorët që do të instalohen në fazën e parë, ndërsa kostot e parapara për fazën e dytë nuk janë përfshirë në këtë aplikim pasi që nga diskutimet me akterët tjerë të përfshirë në këtë proces të njëjtat priten të financohen nga Bashkimi Evropian. Megjithatë nëse këto kosto nuk mbulohen ashtu siç është diskutuar, të njëjtat duhet të përfshihen në të hyrat e lejuara maksimale për vitin 2024, meqenëse janë domosdoshmëri drejt normalizimit të furnizimit dhe faturimit në atë zonë.

ZRRE në vlerësimin e investimeve kapitale për OSSH, në veçanti për kategorinë që ka të bëjë me instalimin e njehsorëve qoftë për lidhje të reja, zëvendësim, projektet tjera të tensionit të ultë ka marrë për bazë dinamikën e implementimit në periudhat e kaluara (PRR1 dhe PRR2). Duke njohur këto praktika, ZRRE nuk ka pasur argumente të aprovuara numër dukshëm të ndryshëm të njehsorëve në PRR3 se ajo e implementuar në PRR1 dhe PRR2.

Megjithatë, pas konsultimeve me OSSH, për vitin 2023 kostot e njehsorëve janë rishikuar nga 3 në 4 mil€, përkatësisht numri i njehsorëve të lejuar ka qenë 74,580 njehsorë. Bazuar në të dhënat aktuale të raportuara nga OSSH, numri i njehsorëve të instaluar për vitin 2023 është 52,504, që paraqet një dallim prej 22,076 njehsorë më pak se ato të lejuar nga ZRRE.

Sidoqoftë, bazuar në kërkesat e KEDS të drejtuara në ZRRE dhe në Ministrinë e Industrisë, Ndërmarrësisë dhe Tregtisë, ZRRE ka organizuar takim trepalësh lidhur me këtë çështje ashtu që të hartohet një plan i përbashkët veprimi. Sipas informimit nga KEDS, KEDS dhe AMK në vijim kanë pasur konsulta me përfaqësues të AMK-së rreth çështjes së njehsorëve – kryesisht rreth ndërrimit të njehsorëve sipas kërkesave ligjore që kanë të bëjnë me verifikimin periodik dhe më pas kanë hartuar një draft propozim Plan Veprimi, të cilin e kanë përcjellur në AMK dhe më pastaj edhe në ZRRE.



ZRRE në këtë fazë ka vlerësuar se kërkesa për vitin 2024 duhet bartë edhe numrin e njehsorëve të pa realizuar gjatë vitit 2023, ashtu që kërkesa e përgjithshme për vitin 2024 të mbetet e njejtë.

Gjithashtu, bazuar në ankesat e konsumatorëve dhe gjendjen ekzistuese të cilësisë e furnizimit me energji elektrike në rajonin e Malishevës, ZRRE në bashkëpunim me OSSh edhe këtë vit ka shqyrtuar opsionet e përmirësimit të furnizimit me energji elektrike për këtë zonë. Pas analizave të detajuara, është konstatuar se opsioni i zëvendësimit të përçuesi ekzistues 35kV (Al/St 95/15mm²) me përçues të ri ACCC Silvassa 122.7mm² ofron zgjidhjen fizibile tekniko-financiare të furnizimit me energji elektrike të konsumatorëve të këtij rajoni. Vlera e këtij projekti është paraparë të jetë 0.7mil€.

Lidhur me investimet e parapara për katër komunat e veriut të Kosovës, ZRRE vlerëson si të arsyeshme kostot e fazës së parë që kanë të bëjnë me njehsorë dhe pajisje përcjellëse të tensionit të ultë. Investimet tjera që mund të rezultojnë më pas, ZRRE do ti konsiderojë vetëm pas mbledhjes së të dhënave mbi gjendjen ekzistuese të rrjetit. Ndërsa, lidhur me projektet e fazës së dytë, ZRRE është në bashkëpunim të ngushtë me zyrën e Bashkimit Evropian në Kosovë për të mbështetur investimet e nevojshme në këtë pjesë të Kosovës.

4.3 Jobalancet e OSSh

KEDS në aplikacion e tij ka shprehur shqetësimet lidhur me kostot e jobalanceve. KEDS propozon që kostot e jo balancave nga viti 2024 e tutje të njihen nga ZRRE si kosto të arsyeshme, me synimin që ato të mbulohen përmes tarifave.

ZRRE shpreh gatishmërinë që të bashkëpunojë me kompanitë e rregulluara KOSTT, KEDS, FSHU dhe palët tjera tregtare ashtu që të analizojë legjislacion vendor sekondar, praktikat tjera regionale dhe evropiane në lidhje me mekanizmin balancues që adreson përgjegjësitë për balancim në tregun e energjisë elektrike të secilës palë tregtare, dhe pastaj do të ndërmarr veprimet e nevojshme për të adresuar ndryshimet e nevojshme në mekanizmin balancues dhe kostot që ndërlidhen me të. Megjithatë, deri në ndryshimet e ardhshme të legjislacionit që rregullon mekanizmin balancues, ZRRE për vitin 2024 kostot e jobalanceve për OST/OT dhe OSSh do t'i trajtojë sipas precedentëve të deritanishëm rregullator.

4.4 Përshtatjet për kostot e bartshme

Për shkak të dallimeve ndërmjet energjisë së parashikuar dhe asaj të realizuar nga OSSh lidhur me obligimet e OSSh ndaj Operatorit të Tregut (OT) dhe Operatorit të Sistemit (OS), ZRRE ka bërë përshtatjet për të reflektuar këto dallime. Vlera e këtyre përshtatjeve është €-0.1 milionë (dallimi ndërmjet €1.88 milionë dhe €1.82 milionë).

4.5 Përshtatjet e kostove të humbjeve

Vlera e koston së përshtatur për humbje është €2.49 milionë, e cila rezulton për shkak të ndryshimit të rrjedhave të energjisë të realizuara kundrejt atyre të parashikuara si dhe ndryshimit në mes të çmimit të parashikuar dhe atij të realizuar. Detajet e kalkulimeve janë dhënë në tabelën më poshtë.



Tabela 3: Përshatjet për kostot e humbjeve

OSSH MAR	Njësia	E lejuar 2023	E realizuar 2023	E propozuar 2024
Parametri i indeksimit				
I_t	%		9.59%	
Humbjet e lejuara (LSSCt)				
LSSAt	%	15.10%	15.10%	16.61%
Humbjet akuale			15.32%	
REUEt	GWh	6,220	6,228	6,272
WHEAt	€/MWh	81.69	83.37	70.36
LSSCat-1	mil€		78.41	
LSSCft-1	mil€	76.72		73.32
Kostot sipas faktorit ndarës 50/50			0.58	
Kostot gjithsej	mil€		79.00	73.32

Ku :

- $LSSA_t$ janë humbjet e lejuara, që janë paraqitur si përqindje e energjisë që hyn në sistemin e shpërndarjes në vitin relevant t
- $REUE_t$ janë njësitë e energjisë (MWh) apo (GWh) që hyjnë në sistemin e shpërndarjes në vitin relevant t
- $WHEA_t$ është mesatarja e kostos me shumicë të energjisë (€/MWh) në vitin relevant t
- $LSSCa_{t-1}$ është kostoja e realizuar e humbjeve të lejuara në vitin relevant t-1, (llogaritur duke përdorur humbjet e lejuara)
- $LSSCf_{t-1}$ është kostoja e parashikuar e humbjeve në vitin relevant t-1, (llogaritur duke përdorur humbjet e lejuara)
- I_t është norma e interesit për vitin relevant t, që llogaritet bazuar në EURIBOR plus S%, ku S paraqet vlerën që do përcaktohet nga Rregullatori gjatë shqyrtimeve periodike që reflekton preminë e pagueshme nga i licencuari për huatë afatshkurtra mbi normën e EURIBOR-it

ZRRE në vlerësimin preliminar ka parashikuar kostot e blerjes së energjisë për mbulimin e humbjeve bazuar a) sasitë e parashikuara të blerjes së energjisë elektrike nga KEK dhe importi, b) profilin e humbjeve nga të dhënat historike të OST, c) parashikimet e çmimeve të energjisë elektrike nga KEK dhe importi, bazuar në të dhënat e nga European Energy Exchange (EEX-PXE Hungarian Power Futures)³,

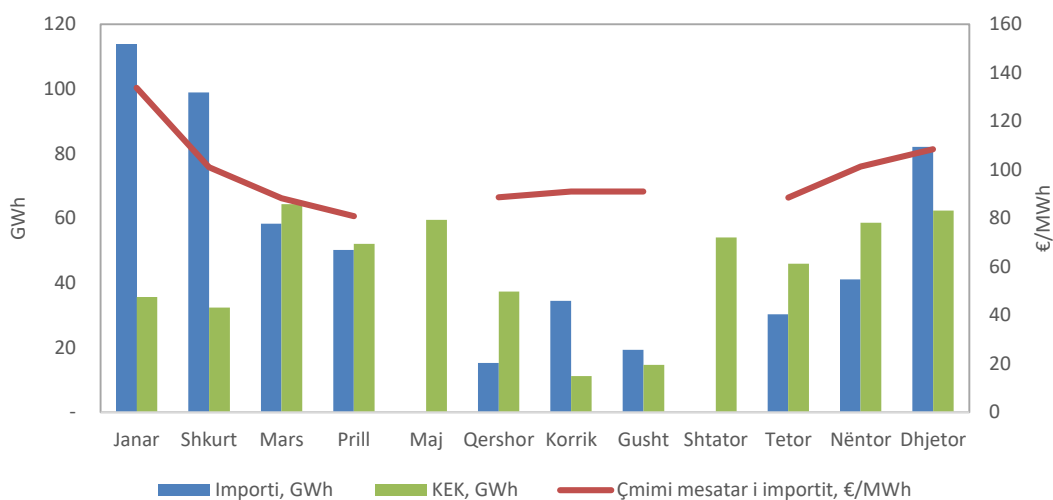
³ <https://www.eex.com/en/market-data/power/futures#%7B%22snippetpicker%22%3A%2223%22%7D>



dhe d) kostot për importin të energjisë (alokimin e kapaciteteve, kostot e rrjetit dhe tarifat ndërkufitare të transmisionit) duke u bazuar në të dhënat historike dhe tarifat e rrjeteve.

Siç dihet ZRRE nuk rregullon çmimet e KEK gjenerimit që nga viti 2017, andaj duke qenë se në këtë fazë gjatë procesit të konsultimit publik OSSH nuk ka ofruar marrëveshjen e përditësuar për blerje të energjisë nga KEK, ZRRE ka përdorur atë të çmimit aktual. Sidoqoftë kurdo që palët rishikojnë marrëveshjet e tyre duke respektuar parimet e përcaktuara në kornizën ligjore dhe rregullative, ZRRE do të reflektojë kostot e tilla në blerjet e energjisë me shumicë.

Figura 3. Çmimi mesatar i importit të energjisë elektrike dhe sasi të parashikuara të blerjeve nga KEK dhe importi për OSSH.



Në bazë të këtyre të dhënave ZRRE vlerëson se çmimi mesatar i ponderuar i blerjes së energjisë me shumicë është 70.36 €/MWh.

4.6 Korrigoimet për të hyrat jo tarifore 2020-2022

KEDS në aplikimin e tij ka theksuar se të dhënat e prezantuara në pasqyrat financiare për vitin 2021 dhe 2022 janë aprovuar si rrjedhojë e shqyrtimeve të jashtëzakonshme, dhe se gjatë këtyre proceseve pasqyrat financiare nuk kanë qenë të audituara, prandaj edhe të dhënat për të hyrat e parregulluara janë paraqitur si të dhëna preliminare. Përshtatjet e aplikuar për këto vite janë në përputhje me faturat e lëshuara për këto shërbime dhe prezantimet në pasqyrat financiare të audituara, të cilat tashmë i janë dorëzuar ZRRE-së.

ZRRE në vlerësimin preliminar ka marrë në shqyrtim të dhënat sipas dëshmimeve të prezantuara nga OSSH, nga ku rezultojnë se korrigoimet për të hyrat e parregulluara për vitet 2020-2022 janë €3.78 mil, përfshirë edhe normën e interesit për vitet 2020 – 2022 dhe e cila rezultojnë në vlerë prej €3.82 mil.

Në tabelën në vijim janë paraqitur detajet e këtyre korrigoimeve:



Tabela 4: Korrigjimet e të hyrave të parregulluara

Të hyrat e pa rregulluara mil €	2020	2021	2022
Aprovuar	6.61	8.64	8.08
Aktual	6.43	6.44	7.43
It 2020	7.3%		
It 2021	7.1%	7.1%	
It 2022	8.5%	8.5%	8.5%
It 2023	9.6%	9.6%	9.6%
Total	0.25	2.80	0.77

4.7 Përshtatjet për faktorin korrigjues të të hyrave

Në pajtim me Rregullën për të Hyrat e Lejuara Maksimale është bërë korrigjimi i të hyrave të vitit 2023. Parimi i cili aplikohet ka të bëjë me vlerësim e përgjithshëm të kostove të lejuara aktuale dhe të hyrave aktuale të realizuara. Këto llogaritje janë bërë sipas formulës në vijim:

$$KREV_t = (AAC_{at-1} - ARR_{t-1}) * (1 + I_t)$$

Ku janë:

AAC_{at-1} Kostot e lejuara aktuale për vitin relevant t-1 ("Actual Allowed Cost as determined in Relevant Year t-1")

ARR_{t-1} Paraqet të hyrat e realizuara në vitin relevant t-1 ("is the Actual Regulated Revenues in Relevant Year t-1")

I_t Norma e interesit për vitin relevant t, që llogaritet bazuar në EURIBOR plus 5%, ku S paraqet vlerën e përcaktuar nga ZRRE-ja gjatë shqyrtimeve periodike që reflekton preminë e pagueshme nga i licencuari për hua afatshkurtra

Ndryshimi në mes të AAC_{at-1} kostove aktuale të lejuara prej €136.32 milionë dhe ARR_{t-1} të hyrave të realizuara prej €149.05 milionë, pas aplikimit të normës së interesit rezulton të jetë €-13.95 milionë. Ky ndryshim ndërmjet të hyrave dhe kostove aktuale të lejuara bartet si azhurnim gjatë përcaktimit të MAR për vitin 2024.

5 Propozimi për të Hyrat e Lejuara Maksimale të OSSH-së

Të Hyrat e Lejuara Maksimale për OSSH janë llogaritur sipas formulës në vijim:

$$MAR_t = OPMC_t + DEPC_t + RTNC_t + LSSC_t + LICC_t - NTFR_t + ADJ_t + KREV_t, \quad Ku$$

MAR_t janë të hyrat e lejuara maksimale në vitin relevant t

$OPMC_t$ janë kostot e lejuara operative dhe të mirëmbajtjes në vitin relevant t

$DEPC_t$ është zhvlerësimi i lejuar në vitin relevant t

$RTNC_t$ është kthimi i lejuar në kapital në vitin relevant t



$LSSC_t$	<i>është kostoja e lejuar e humbjeve në vitin relevant t</i>
$LICC_t$	<i>është kostoja e taksës për licencë në vitin relevant t</i>
ADJ_t	<i>është përshtatje e kostove</i>
$KREV_t$	<i>është faktori i korigjimit të të hyrave në vitin relevant t</i>

Llogaritja e secilit nga këta komponentë është shtjelluar më poshtë.



Tabela 5: Propozimi i MAR të OSSH (KEDS) pas përshtatjeve

Të hyrat e lejuara maksimale (mil€)	Njësia	Lejuar 2023	Propozim i OSSH 2024	Propozim i ZRRE 2024
Parametrat e indeksimit				
Faktori i efikasitetit	%	1.5%	1.5%	1.5%
Inflacioni	%	5.41%	5.40%	
Euribor	%	3.85%	-	
Faktori - S	%	5.74%		
Norma e interesit - It	%	7.4%		
Shpenzimet operative dhe të mirëmbajtjes (OPMct)				
Vlerësimi gjatë PRR2	€m	-	27.85	27.85
Lejuar - OPMct = OPMct-1 * (1 + CPIt-1) * (1 - Et) * (1 - Pt)	€m	28.24	32.21	29.38
Kostot shtesë të OPEX-it – shërbimet e veriut	€m		1.60	0.77
Kostot për ALPEX			0.02	0.02
Kostot e zhvlerësimit (DEPct)				
Vlerësimi gjatë PRR2	€m	-	19.41	19.41
Lejuar - DEPct = DEPct-1 * (1 + CPIt-1) * (1 - Pt)	€m	17.30	20.78	20.60
Kostot e kthimit (RTNct)				
Vlerësimi gjatë MYT	€m	-	16.34	16.34
Lejuar - RTNct = RTNct-1 * (1 + CPIt-1) * (1 - Pt)	€m	14.89	17.60	17.35
Obligimet ndaj KOSTT-it				
Obligimet ndaj KOSTT-it -parashikim	€m	1.88	2.15	2.73
Obligimet ndaj KOSTT-it – aktual	€m	1.83		
Kostot e humbjeve (LSSct)				
Parashikim				
LSSAt	€m	15.1%	16.61%	16.61%
REUEt	€m	6,219.8	6,301.4	6,272.5
WHEAt	€m	81.69	85.54	70.36
Kostoja e parashikuar e humbjeve	€m	76.72	89.53	73.32
Aktual				
LSSAt	%	15.10%		
REUEt	GWh	6,228.4		
WHEAt	€/MWh	83.37		
Kostoja e aktuale e humbjeve me faktorin ndarës	€m	79.00		
Përshtatjet				
Përshtatjet PRR2 (ne 2023 i përfshirë KREV _{t-1})	€m	(5.41)	(5.41)	(5.41)
Përshtatjet për 2022	€m	0.09	0.09	0.09
Të hyrat aktuale të parregulluara (përfshihet në KREV)	€m	-	(5.03)	(5.03)
Korrigjimet te hyrave të parregulluara 2020-2022			3.78	3.82
Taksa e licencës:	€m			
Parashikim	€m	0.09	-	0.12
Aktual	€m	-	-	
KREV – faktori korrigjues i të hyrave				
Faktori korrigjues i të hyrave t-1	€m		(13.81)	(13.95)
AAct-1 - kostot aktuale për vitin t-1	€m		136.32	
ARRt-1 - të hyrat aktuale për vitin t-1	€m		149.05	
KREVt = (AAct-1 – ARRt-1) * (1+ It)	€m		(13.82)	
MAR – të hyrat e lejuara maksimale				
	€m	133.81	148.53	128.84