



Republika e Kosovës  
Republika Kosova - Republic of Kosovo

ZYRA E RREGULLATORIT PËR ENERGJI  
REGULATORNI URED ZA ENERGIJU  
ENERGY REGULATORY OFFICE



# Raport Konsultativ

Përshtatjet vjetore të të Hyrave të Lejuara Maksimale për OST/OT

Viti relevant tarifor 2024

## DEKLARATË

Ky Raport Konsultativ është përgatitur nga ZRRE me qëllim të informimit të palëve të interesit.  
Raporti nuk paraqet Vendim të ZRRE-së dhe nuk duhet të konsiderohet si i tillë.

6 shkurt 2024



## Përmbajtja

|          |   |           |
|----------|---|-----------|
| <b>1</b> | <b>Hyrje</b> .....  | <b>3</b>  |
| <b>2</b> | <b>Përshtatja e të Hyrave të Lejuara Maksimale</b> .....            | <b>4</b>  |
| <b>3</b> | <b>Bilanci i Energjisë Elektrike</b> .....                          | <b>5</b>  |
| <b>4</b> | <b>Përshtatjet e rregullta</b> .....                                | <b>5</b>  |
| 4.1      | Përshtatjet për normën e inflacionit.....                           | 6         |
| 4.2      | Faktori ndarës i kursimeve.....                                     | 7         |
| 4.3      | Kostot e investimeve.....   | 7         |
| 4.4      | Çmimi referent 2024.....  | 8         |
| 4.5      | Fondi për BRE.....  | 8         |
| 4.6      | Kostot e shërbimeve ndihmëse për 2023.....                          | 8         |
| 4.7      | Përshtatjet e kostove të humbjeve.....                              | 9         |
| 4.8      | Korrigjimet për të hyrat jo tarifore 2023.....                      | 11        |
| 4.9      | Përshtatjet për faktorin korrigjues të të hyrave.....               | 11        |
| <b>5</b> | <b>Propozimi për të Hyrat e Lejuara Maksimale të OSTOT-së</b> ..... | <b>13</b> |



## 1 Hyrje

Zyra e Rregullatorit për Energji (ZRRE) aktualisht është duke kryer Përshtatjen e Rregullt Vjetore për të Hyrat e Lejuara Maksimale (ang. Maximum Allowed Revenues - MAR) që do të mbulohen nga Kompanitë e Rregulluara. Në këtë proces, ZRRE-ja do të bëjë propozimin fillestar për MAR-in e azhurnuar për Operatorin e Sistemit të Transmetimit dhe Tregut (OST/OT, KOSTT), Operatorin e Sistemit të Shpërndarjes (OSSH, KEDS) dhe do të përcaktojë të hyrat e Furnizuesit me Shërbim Universal (FSHU). Ky vlerësim fillestar bazohet në propozimet e dorëzuara nga kompanitë e rregulluara, si dhe vendimet për Të Hyrat e Lejuara Maksimale për periudhën rregullative 2023-2027 për OST/OT dhe OSSH.

Rregullimi i Çmimit është mjet që përdoret nga ZRRE në mënyrë që të përcaktohen Të Hyrat e Lejuara Maksimale – MAR, të cilat Kompanitë e Rregulluara do t'i mbledhin për ofrimin e shërbimeve të rregulluara. MAR caktohet në nivelin që mundëson të licencuarit e rregulluar t'i mbulojnë kostot e arsyeshme operative dhe të mirëmbajtjes së aseteve të tyre dhe të realizojnë kthim të arsyeshëm në investimet e tyre. Gjithashtu, ZRRE përcakton caqe të efikasitetit, caqet për zvogëlimin e humbjeve, përmirësimin e performancës, të cilat synojnë ngritjen e efikasitetit operativ të kompanive dhe të ofrojnë nxitje për arritjen e caqeve apo ndëshkime nëse kompanitë dështojnë t'i arrijnë ato.

Vlerat bazë për komponentët e MAR janë përcaktuar në Shqyrtimin Periodik të bërë në vitin 2023 dhe mbesin të vlefshme për një periudhë pesëvjeçare. Shqyrtimi aktual ka të bëjë me vlerësimin e propozimeve për MAR të paraqitura nga kompanitë e rregulluara, duke marrë në konsideratë edhe të dhënat aktuale të vitit 2023, në mënyrë që të vijmë deri te përcaktimi i të hyrave për vitin relevant tarifar 2024. Ky shqyrtim vlerëson nëse propozimet e të licencuarve janë llogaritur në përputhje me kornizën ligjore dhe rregullative.

ZRRE fton kompanitë e licencuara, konsumatorët dhe të gjitha palët tjera të interesit, që të japin kontributin e tyre në këtë proces, duke shqyrtuar dhe komentuar të dhënat dhe pikëpamjet e paraqitura në këtë Raport Konsultativ, në mënyrë që vlerësimi të jetë i saktë për të Hyrat e Lejuara Maksimale për Operatorin e Sistemit Transmetimit, Operatorin e Tregut (OSTOT/KOSTT). Këto raporte duhet të analizohen, duke ju referuar gjithashtu edhe raporteve përfundimtare të Shqyrtimit Periodik 2023-2027.

Palët të cilat dëshirojnë të paraqesin komentet e tyre eventuale rreth propozimeve të ZRRE-së, ftohen që të dorëzojnë komentet e tyre me shkrim në postën elektronike [ero.pricing-tariffs@ero-ks.org](mailto:ero.pricing-tariffs@ero-ks.org) jo më vonë se 21 shkurt 2024. Gjithashtu, komentet mund të dërgohen me postë në adresën:

Zyra e Rregullatorit për Energji  
Departamenti për Tarifa dhe Çmime  
Rr. Bekim Fehmiu (ish Ndërtesa e Fazitës), kati:2, Prishtinë, 10000, Kosovë

### Dokumentet Relevante

|   |   |
|---|---|
| Vlerësimi përfundimtar i MAR të OST/OT në kuadër të procesit të Shqyrtimit Periodik – 2023-2027 | <a href="https://www.ero-ks.org/zrre/sites/default/files/Publikimet/Pjesemarresit%20ne%20Treg/Furnizim/Raport%20p%C3%ABrfundimtar%20p%C3%ABr%20t%C3%AB%20Hytrat%20e%2">https://www.ero-ks.org/zrre/sites/default/files/Publikimet/Pjesemarresit%20ne%20Treg/Furnizim/Raport%20p%C3%ABrfundimtar%20p%C3%ABr%20t%C3%AB%20Hytrat%20e%2</a> |
|---|---|



|   |   |
|---|---|
|   | <a href="#">0Lejuara%20Maksimale%20per%20OST_OT_P%C3%A Brgjigjet%20ndaj%20Komenteve_0.pdf</a>   |
| Aplikacioni i KOSTT-it për vitin 2024                         | <a href="https://www.ero-ks.org/zrre/sites/default/files/Publikimet/Pjesemarresit%20ne%20Treg/Furnizim/Aplikacioni%20i%20KOSTT%20p%C3%ABr%20azhurnimet%20vjetore%20t%C3%AB%20t%C3%AB%20hyrave%20t%C3%AB%20lejuara%20maksimale%20p%C3%ABr%20vitin%202024.pdf">https://www.ero-ks.org/zrre/sites/default/files/Publikimet/Pjesemarresit%20ne%20Treg/Furnizim/Aplikacioni%20i%20KOSTT%20p%C3%ABr%20azhurnimet%20vjetore%20t%C3%AB%20t%C3%AB%20hyrave%20t%C3%AB%20lejuara%20maksimale%20p%C3%ABr%20vitin%202024.pdf</a> |
| Raporti Konsultativ për të Hyrat Maksimale të Lejuara të FSHU | <a href="https://www.ero-ks.org/zrre/sites/default/files/Publikimet/Pjesemarresit%20ne%20Treg/Furnizim/FSHU_Raport_Konsultativ%20per%20MAR%202024_clean_2.pdf">https://www.ero-ks.org/zrre/sites/default/files/Publikimet/Pjesemarresit%20ne%20Treg/Furnizim/FSHU_Raport_Konsultativ%20per%20MAR%202024_clean_2.pdf</a>   |
| Raporti Konsultativ për të Hyrat Maksimale të Lejuara të OSSH | <a href="https://www.ero-ks.org/zrre/sites/default/files/Publikimet/Pjesemarresit%20ne%20Treg/Furnizim/OSSH_Raport_Konsultativ%20per%20MAR_2024_clean_2.pdf">https://www.ero-ks.org/zrre/sites/default/files/Publikimet/Pjesemarresit%20ne%20Treg/Furnizim/OSSH_Raport_Konsultativ%20per%20MAR_2024_clean_2.pdf</a>   |

## 2 Përshtatja e të Hyrave të Lejuara Maksimale

Bazuar në Rregullën për Vendosjen të Hyrave të Lejuara Maksimale për OST/OT, ZRRE ka analizuar me kujdes të gjithë komponentët e kostove dhe kërkesat e të licencuarit të paraqitura në aplikacionin e tij për të Hyrat e Lejuara Maksimale. Gjatë procesit të Përshtatjes së Rregullt, ZRRE përdor vlerat e vendosura gjatë procesit të Shqyrtimit Periodik 2023-2027 dhe përshtat MAR-in për të reflektuar ndryshimet në mes të kostove që kanë qenë të parashikuara gjatë Shqyrtimit Periodik dhe kostove aktuale të arsyeshme të operatorëve të rregulluar. Gjatë këtij procesi ZRRE do të:

1. Indeksojë Kostot Operative dhe të Mirëmbajtjes për Faktorin e Efikasitetit i cili caktohet gjatë procesit të Shqyrtimit Periodik dhe për Inflacionin Vjetor bazuar në Indekset e Harmonizuara të Çmimeve të Konsumit (HICP) të publikuara për vendet e Eurozonës;
2. Caktojë Kostot e Lejuara të Humbjeve (LSSCt) për OSSH, dhe t'i azhurnojë këto në mënyrë që të përfshijnë ndryshimin në mes të kostove të lejuara dhe të realizuara të humbjeve për Periudhën paraprake Rregullative, të cilat mund të kenë ndodhur si rezultat i ndryshimeve në kostot e blerjes së energjisë me shumicë apo i ndryshimeve në rrjedhat e energjisë elektrike në sistemin e shpërndarjes;
3. Azhurnojë MAR-in e OST/OT-së në mënyrë që të reflektojë ndryshimin në mes të të Hyrave të Lejuara dhe të Realizuara në Vitin paraprak Relevant (t-1), duke përfshirë edhe të hyrat e përjashtuara;
4. Caktojë MAR-in e OST/OT-së për Vitin Relevant t.



### 3 Bilanci i Energjisë Elektrike

Në këtë shqyrtim tarifor ZRRE ka përdorur bilancin e aprovuar për të marr parasysh konsumin e konsumatorëve të rregulluar, pa rregulluar dhe energjinë e nevojshme për furnizimin e konsumatorëve në katër komunitat në veri të Republikës së Kosovës.

Pas fillimit të implementimit të Udhërrëfyesit të Marrëveshjes së Brukselit për sektorin e energjisë, furnizuesi i licencuar Elektroserver ka filluar nominimet për blerje të energjisë për furnizimin e konsumatorëve në katër komunitat e veriut të Kosovës. ZRRE në këtë proces të shqyrtimit të rregullt vjetor ka marr parasysh sasi të që priten të faturohen nga furnizuesi Elektroserver, dhe pastaj ka alokuar edhe obligimet dhe të hyrat e furnizuesve dhe palëve tjera tregtare.

Parashikimi i bilancit të energjisë elektrike për vitin 2024 është paraqitur në tabelën në vijim:

**Tabela 1: Bilanci i energjisë elektrike**

| Balanca e Energjisë  | Njësia     | 2024            |
|--|------------|-----------------|
| <b>Prodhimi</b>  | <b>GWh</b> | <b>6,612.50</b> |
| Kosova A - Prodhimi në prag të transmetimit                  | GWh        | 2,229.20        |
| Kosova B - Prodhimi në prag të transmetimit                  | GWh        | 3,660.90        |
| Ujmani + Kaskada e Lumbardhit+PE KITKA+PE Selaci             | GWh        | 520.3           |
| Prodhimi i HC, me erë dhe panele fotovoltaike në Shpërndarje | GWh        | 202.2           |
| <b>Kërkesa për furnizimin e konsumatorëve</b>                | <b>GWh</b> | <b>6,029.60</b> |
| Kërkesa për konsumatorët e FSHU-së                           | GWh        | 4,820.0         |
| Humbjet totale në OSSh                                       | GWh        | 1,071.0         |
| Humbjet e lejuara në OST                                     | GWh        | 138.6           |
| <b>Importi gjithsejtë</b>                                    | <b>GWh</b> | <b>1,508.50</b> |
| Importi i KESCO  | GWh        | 140.0           |
| Importi i KEDS   | GWh        | 543.3           |
| Importi i Ferronikelit                                       | GWh        | 423.4           |
| Importi i SharrCemit   | GWh        | 68.6            |
| Importi i Trepçës  | GWh        | 24.8            |
| Importi për humbje në Transmetim                             | GWh        | 75.9            |
| Importi për furnizim nga Elektroserveri                      | GWh        | 232.5           |

Humbjet e energjisë elektrike në rrjetin e transmetimit të planifikuara në Bilancin e Energjisë Elektrike janë 138.6 GWh ose 1.75 % e sasisë së gjithmbarshme të energjisë në hyrje të transmetimit.

### 4 Përshtatjet e rregullta

Në rastin kur ka ndryshime ndërmjet kostove të lejuara dhe realizuara gjatë cilitdo vit relevant, rregullatori bënë përshtatjet e këtyre kostove.

Në këtë pjesë janë paraqitur kalkulimet lidhur me përshtatjet e rregullta vjetore të vitit 2023. Kalkulimi i këtyre përshtatjeve do të përfshihet gjatë përcaktimit të të hyrave të lejuara maksimale për vitin relevant tarifor 2024.

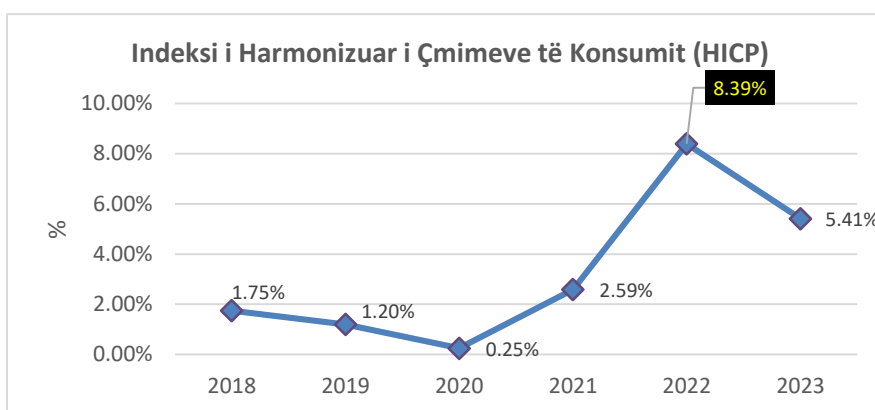


#### 4.1 Përshtatjet për normën e inflacionit

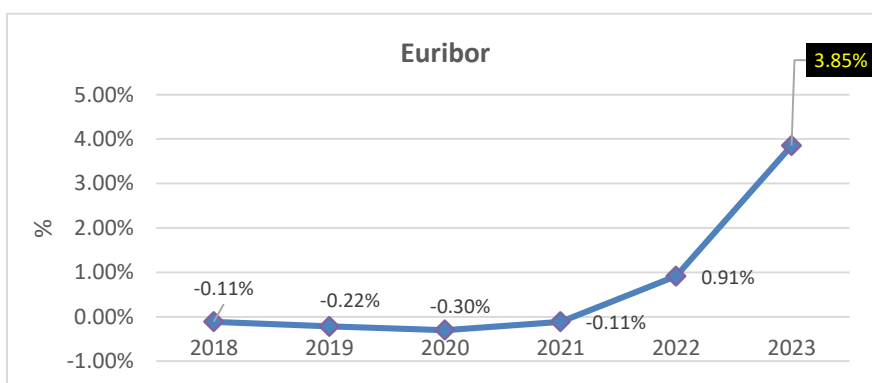
Për të bërë kalkulimin e përshtatjeve lidhur me normën e inflacionit si referencë është marr norma e inflacionit e publikuar nga Eurostati për vendet e Eurozonës, e cila për vitin 2023 ishte 5.41%<sup>1</sup>. Mënyra dhe vlera referente për kalkulimin e përshtatjeve të tilla është e përcaktuar në Rregullën e të Hyrave të OST/OT-së.

Për qëllim të pasqyrimit të lëvizjeve të normës së inflacionit nëpër vite, të dhënat janë ilustruar në figurat në vijim:

**Figura 1 - HICP**



**Figura 2 - Euribor**



Kjo normë aplikohet në përshtatjen e kostove operative, kostove të zhvlerësimit dhe kthimit në kapital. Pas aplikimit të normës së inflacionit prej 5.41% ndaj komponentëve të kostove të sipërpërmendura, rrjedh vlera e kostove të përshtatura prej 1.66 milion euro. Përshtatjet që kanë rezultuar nga aplikimi i normës së inflacionit për secilën nga komponentët e kostove të lejuara në vitin 2023 i janë shtuar më pastaj vlerësimit fillestar të kostove të vlerësuara për vitin 2024. Detajet e këtyre kalkulimeve janë paraqitur në tabelën në vijim:

<sup>1</sup> Burimi: Eurostat,

[https://ec.europa.eu/eurostat/databrowser/view/PRC\\_HICP\\_AIND\\_custom\\_4860030/default/table?lang=en](https://ec.europa.eu/eurostat/databrowser/view/PRC_HICP_AIND_custom_4860030/default/table?lang=en)  
(vizituar më 22.01.2024)



**Tabela 2: Përshatjet për inflacion**

| Linja        | Njësia       | a)<br>Lejuar 2023 | b)<br>Përshatja<br>për Inflacion | c)<br>Vlerësimi<br>fillestar 2024 | d=b+c<br>Lejimi<br>2024 |
|--------------|--------------|-------------------|----------------------------------|-----------------------------------|-------------------------|
| OPEX-i       | mil €        | 7.90              | 0.43                             | 7.78                              | 8.21                    |
| Zhvlerësimi  | mil €        | 12.94             | 0.70                             | 13.86                             | 14.56                   |
| Kthimi       | mil €        | 9.93              | 0.54                             | 10.49                             | 11.03                   |
| <b>Total</b> | <b>mil €</b> | <b>30.77</b>      | <b>1.66</b>                      | <b>32.13</b>                      | <b>33.79</b>            |

#### 4.2 Faktori ndarës i kursimeve

Përveç përshatjeve të sipërpërmendura, ZRRE ka bërë edhe përshatjet e kostove të mirëmbajtjes duke aplikuar faktorin ndarës të kursimeve. Këto përshatje aplikohen me qëllim të nxitjes së kursimit nga ana e kompanisë, ku pjesa e kursyer do të ndahet në mes të kompanisë dhe konsumatorëve me një faktor ndarës prej 50%. Vlera e rezultuar e kursimit është €0.09 milionë, ku vlera e përshatur e kursimeve u kompensohet konsumatorëve. Kjo vjen si rezultat i dallimit ndërmjet lejimeve prej 0.69 mil euro dhe realizimit prej €0.5 milionë.

#### 4.3 Kostot e investimeve

KOSTT-i në aplikacion e tij ka parashtruar kërkesë për dy projekte të reja si dhe ndryshimin e burimit të financimit për një projekt.

Projektet shtesë të kërkuara janë: Furnizimi me Pajisje Testuese për Testimin e Transformatorëve Energjetik, “Kelman Transport X2 dhe Omicron CPC 100” në kuader të mirëmbajtjes së nënstationeve 400/220/110kV. Pajisja **Kelman Transport X2** është e përshatshme për analiza të vajit të transformatorëve/auto-transformatorëve pasi që është mobile dhe mund të lëvizet nga një nënstation në nënstationin tjetër, ndërsa arsyeja e blerjes se pajisjes Omicron CPC 100 është se pajisja ekzistuese është e pamjaftueshme për kryerjen e punëve dhe gjithashtu të shfrytëzohet si backup për shkak të rëndësisë që kanë matjet elektrik që duhet të kryhen. Me pajisjen Omicron CPC 100 mund të kryhen këto testime për transformatorë të fuqisë, auto-transformatorëve, ndërprerësive, ndarsave, transformatorë të rrymës dhe transformatorë të tensionit. Disa nga testimet që mund të kryhen janë: rezistenca e peshtjellave, koeficienti i transformimit, C&faktori i humbjeve dielektrike, rryma e magnetizimit etj.

Kërkesë tjetër e KOSTT-it është projekti: “Furnizim me pajisje speciale për ekipin e mirëmbajtjes së linjave”. Furnizimi me Instrumente dhe vegla speciale për kabllot e tensionit të lartë dhe përdorimi i tyre do t’i mundësoj stafit identifikim më të shpejt të problematikave potenciale dhe ndihme në intervenim me efikas.

Kërkesa tjetër e KOSTT-it është ndryshimi e burimit të financimit për projektin Ri-vitalizimi i pajisjeve të TL 110kV në NS Vallaq i cili është i aprovuar në kuadër të Planit Investiv 2023-2027 me burim të financimit nga donacionet. KOSTT thekson se për shkak të paqartësive dhe vonësive lidhur me donacionet e zotuara, ka kërkuar ndryshimin e burimit të financimit për projektin Ri-vitalizimi i pajisjeve të TL 110kV në NS Vallaq.



Rregullatori ka shqyrtuar kërkesën e OSTOT për dy projekte dhe vlerëson se dy projektet e reja janë të arsyeshme për aprovim. Vlera e këtyre investimeve është 0.3 mil€. Sa i përket projektit Re-vitalizimi i pajisjeve të TL 110kV në NS Vallaq, ZRRE në këtë fazë nuk ka trajtuar projektin në fjalë, ngase edhe ndikimi nuk i takon këtij viti tarifor, andaj pret zhvillimet lidhur me garantët e parapara për këtë investim.

#### 4.4 Çmimi referent 2024

Bazuar në metodologjinë për përcaktimin e çmimit referent KOSTT ka dërguar informatat përkatëse. Parimet bazë në përcaktimin e çmimit referent janë si vijon:

- Sasia e kërkesës së zhvendosur është bazuar në renditjen meritore të kërkesës me burimin më të shtrenjtë gjenerues të zëvendësuar së pari dhe burimin më të lirë të zëvendësuar së fundi.
- Çmimi referent për orë bazohet në vëllimin e gjenerimit nga BRE dhe kostot e alternativave të zhvendosura në atë kohë për atë vëllim.
- Llogaritja e çmimit vjetor referent bazohet në vlerat aktuale të burimeve të zhvendosura të energjisë elektrike për orë për të gjithë vitin dhe pjesëtimi me vëllimin e pritur të gjenerimit nga BRE-të për orë për të gjithë vitin.

Çmimi referent i Burimeve të Ripërtërishme të Energjisë, i cili do të aplikohet për vitin relevant tarifor 2024 rezulton të jetë 72.85 €/MWh. Për gjeneratorët në skemën mbështetëse me tarifë nxitëse (feed-in tariff) çmimi i të cilëve rezulton të jetë më i lartë (si rezultat edhe përditësimeve për inflacion) mund të aplikohet çmimi referent prej 72.85 Euro/MWh, ndërsa për gjeneratorët të cilët kanë çmim më të ulët se çmimi referent aplikohet çmimi përkatës më i ulët.

#### 4.5 Fondi për BRE

Nga analizimi i aplikacionit të KOSTT, vërehet se ka një dallim ndërmjet kostove dhe të hyrave nga fondi i BRE-ve dhe kostove për shërbime ndihmëse për vitin 2023. Vlera e këtij dallimi është 5.64 mil€, dhe ato përfshijnë dallimin e të hyrave dhe shpenzimeve të Fondit të BRE për vitin 2024.

Detajet e këtyre kalkulimeve janë paraqitur në tabelën në vijim:

**Tabela 3 Kostot e Fondit dhe përshtatja**

| Kostot e Fondit | Njësia | 2023  | Propozuar 2024 |
|-----------------|--------|-------|----------------|
| Parashikim      | €m     | 20.93 | 11.81          |
| Aktual          | €m     | 26.57 |                |
| Ndryshimi       | €m     | 5.64  |                |

#### 4.6 Kostot e shërbimeve ndihmëse për 2023

KOSTT në aplikacionin e tij ka paraqitur kostot e shërbimeve ndihmëse të realizuara për vitin 2023 në vlerë prej 17.8mil€. Këto kosto i atribuohen rezervës automatike dhe manuale (aFRR dhe mFRR) në të dy drejtimet (ngritje dhe zbritje). Siç dihet shkaktarët kryesor për aktivizimin e këtyre rezervave janë





devijimet e sistemit si rezultat i mos balancimit ndërmjet kërkesës dhe ofertës, dhe një ndër këta shkaktarë janë edhe devijimet për furnizimin e katër komunave të veriut.

ZRRE ka kërkuar nga KOSTT që në bazë të të dhënave që disponon të ndajë kostot e shfrytëzimit për katër komunat e veriut nga konsumatorët e rregulluar në mënyrë sa më racionale që mundet, deri në definimin e ndonjë metode, për këtë qëllim ZRRE në fazën preliminare do të përjashtojë 5% të këtyre kostove nga kostot për konsumatorët e rregulluar, rrjedhimisht aq sa është pjesëmarrja për furnizimin e katër komunave të veriut në raport me konsumin e gjithmbarshëm.

Vlera e kostos së parashikuar për shërbime ndihmëse për vitin 2023 për konsumatorët e rregulluar ka qenë 8.64 mil euro kundrejt €16.89 milionë të realizuara. Kjo diferencë do përshtatet për €8.25 milionë në të hyrat e vitit 2024.

Detajet e këtyre kalkulimeve janë paraqitur në tabelën në vijim:

**Tabela 4 Kostot e shërbimeve ndihmëse dhe përshtatja**

| Kostot e shërbimeve ndihmëse | Njësia | 2023 | Propozuar 2024 |
|------------------------------|--------|------|----------------|
| Shërbimet ndihmëse           |        |      |                |
| Parashikim                   | €m     | 8.64 | 18.17          |
| Realizuara                   | €m     | 16.9 |                |
| Ndryshimi                    | €m     | 8.25 |                |

#### 4.7 Përshtatjet e kostove të humbjeve

Vlera e kostos së përshtatur për humbje është €-4.07 milionë për vitin 2023, e cila rezulton për shkak të ndryshimit të rrjedhave të energjisë të realizuara kundrejt atyre të parashikuara si dhe ndryshimit në mes të çmimit të parashikuar dhe atij të realizuar. Detajet e kalkulimeve të kostos së humbjeve janë dhënë në tabelën më poshtë.

**Tabela 5: Përshtatjet për kostot e humbjeve**

| Të hyrat e lejuara maksimale për OST/OT                  | Njësia | E lejuar 2023 | E realizuar 2023 | E propozuar 2024 |
|--|--------|---------------|------------------|------------------|
| <b>Parametri i indeksimit</b>                            |        |               |                  |                  |
| It - norma e interesit të realizuar në vitin relevant t, | %      | 8.51          | 5.41             |                  |
| <b>Humbjet e lejuara (LSSCt)</b>                         |        |               |                  |                  |
| % e lejuar e humbjeve                                    | %      | 1.75%         | 1.75%            | 1.75%            |
| REUEt -Energjija që OST                                  | GWh    | 7,308         | 6,680            | 7,919            |
| RWMP-Çmimi për blerjen e energjisë (€/MWh)               | €/MWh  | 110           | 83               | 69               |
| Humbjet në OST   | GWh    | 103           | 117              | 139              |
| <b>Kostot e humbjeve</b>                                 | mil €  | <b>13.31</b>  | <b>9.24</b>      | <b>9.55</b>      |

Përshtatja e kostos së humbjeve për OST bëhet përmes formulës së mëposhtme:



$(LSSCa_{t-1} - LSSCf_{t-1}) * (1 + I_t)$  Ku :

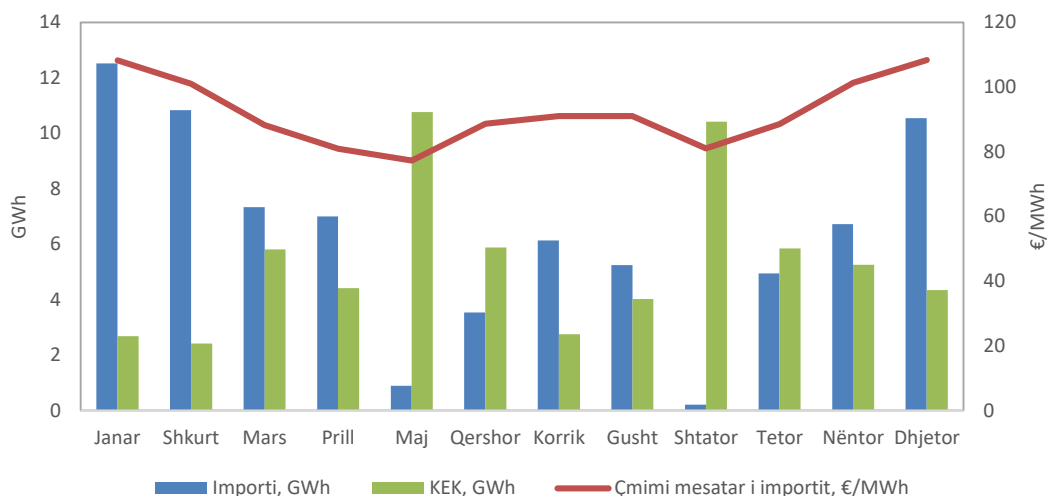
|               |   |
|---------------|---|
| $LSSA_t$      | <i>janë humbjet e lejuara, që janë paraqitur si përqindje e energjisë që hyn në sistemin e transmetimit në vitin relevant t</i>   |
| $REUE_t$      | <i>janë njësitë e energjisë (MWh) apo (GWh) që hyjnë në sistemin e transmetimit në vitin relevant t</i>   |
| $WHEA_t$      | <i>është mesatarja e kostos me shumicë të energjisë (€/MWh) në vitin relevant t</i>   |
| $LSSCa_{t-1}$ | <i>është kostoja e realizuar e humbjeve të lejuara në vitin relevant t-1, (llogaritur duke përdorur humbjet e lejuara)</i>  |
| $LSSCf_{t-1}$ | <i>është kostoja e parashikuar e humbjeve në vitin relevant t-1, (llogaritur duke përdorur humbjet e lejuara)</i>   |
| $I_t$         | <i>është norma e interesit për vitin relevant t, që llogaritet bazuar në EURIBOR plus S%, ku S paraqet vlerën që do përcaktohet nga Rregullatori gjatë shqyrtimeve periodike që reflekton preminë e pagueshme nga i licencuari për huatë afatshkurtra mbi normën e EURIBOR-it</i> |

ZRRE në vlerësimin preliminar ka parashikuar kostot e blerjes së energjisë për mbulimin e humbjeve bazuar a) sasi të e parashikuara të blerjes së energjisë elektrike nga KEK dhe importi, b) profilin e humbjeve nga të dhënat historike të OST, c) parashikimet e çmimeve të energjisë elektrike nga KEK (36 €/MWh) dhe importi, bazuar në të dhënat e nga European Energy Exchange (EEX-PXE Hungarian Power Futures)<sup>2</sup>, dhe d) kostot për importin të energjisë (alokimin e kapaciteteve, kostot e rrjetit dhe tarifatat ndërkufitare të transmisionit) duke u bazuar në të dhënat historike dhe tarifatat e rrjeteve.

<sup>2</sup> <https://www.eex.com/en/market-data/power/futures#%7B%22snippetpicker%22%3A%2223%22%7D>



**Figura 3. Çmimi mesatar i importit të energjisë elektrike dhe sasitë e parashikuara të blerjeve nga KEK dhe importi për OST.**



Në bazë të këtyre të dhënave ZRRE parashikon se çmimi mesatar i ponderuar i blerjes së energjisë elektrike do të jetë rreth 69 €/MWh.

#### 4.8 Korrigjimet për të hyrat jo tarifore 2023

KOSTT-it në vitin 2023 si të hyra jo tarifore i janë lejuar 8.52 mil€, derisa bazuar në draft pasqyrat financiare të vitit 2023 KOSTT ka realizuara të hyra jo tarifor në vlerë 7.17 mil€. Të hyrat e realizuara nga aktivitetet e pa-rregulluara siç janë: të hyrat nga alokimi i kapaciteteve, të hyrat nga mekanizmi ITC, zbriten nga të hyrat e lejuara maksimale. Ky ndryshim i vlerës së të hyrave prej 1.35 mil€ do të përshtatet përmes mekanizmit korrigjues në të hyrat për vitin 2024.

Në tabelën në vijim janë paraqitur detajet e të hyrave të parregulluara:

**Tabela 6: Korrigjimet e të hyrave të parregulluara**

| Përshtatjet -Të hyrat e parregulluara                  | Parashikim 2023 mil € | Realizim 2023 mil € |
|--|-----------------------|---------------------|
| Të hyrat nga alokimi i kapaciteteve dhe te hyrat tjera | -8.31                 | -8.36               |
| Të hyrat nga mekanizmi ITC                             | -0.21                 | 1.19                |
| <b>Gjithsejtë përshtatjet</b>                          | <b>-8.52</b>          | <b>-7.17</b>        |
| Ndryshimi  |                       | 1.35                |

#### 4.9 Përshtatjet për faktorin korrigjues të të hyrave

Në pajtim me Rregullën për të Hyrat e Lejuara Maksimale, rregullatori bënë korrigjimin e të hyrave të vitit paraprak. Parimi i cili aplikohet ka të bëjë me vlerësim e përgjithshëm të kostove të lejuara aktuale dhe të hyrave aktuale të realizuara. Këto llogaritje janë bërë sipas formulës në vijim:

$$KREV_t = (AAC_{at-1} - ARR_{t-1}) * (1 + I_t)$$

Ku janë:



|              |   |
|--------------|---|
| $AAC_{at-1}$ | <i>Kostot e lejuara aktuale për vitin relevant t-1 ("Actual Allowed Cost as determined in Relevant Year t-1")</i>   |
| $ARR_{t-1}$  | <i>Paraqet të hyrat e realizuara në vitin relevant t-1 ("is the Actual Regulated Revenues in Relevant Year t-1")</i>  |
| $I_t$        | <i>Norma e interesit për vitin relevant t, që llogaritet bazuar në EURIBOR plus S%, ku S paraqet vlerën e përcaktuar nga ZRRE-ja gjatë shqyrtimeve periodike që reflekton preminë e pagueshme nga i licencuari për hua afatshkurtra</i> |

Ndryshimi në mes të  $AAC_{at-1}$  prej €49.84 milionë dhe  $ARR_{t-1}$  prej €36.80 milionë, pas aplikimit të normës së interesit rezulton të jetë €14.27 milionë. Ky ndryshim ndërmjet të hyrave dhe kostove aktuale të lejuara bartet si azhurnim gjatë përcaktimit të MAR për vitin 2024.

Në tabelën në vijim janë paraqitur detajet faktorit korigjues të hyrave:

**Tabela 7: Faktori korigjues i të hyrave**

| Faktori korigjues i të hyrave - KREV                            | Njësia | Vlera |
|---|--------|-------|
| $AAC_{at-1}$ Kostot e lejuara aktuale për vitin relevant t-1    | €m     | 49.84 |
| $ARR_{t-1}$ Të hyrat e realizuara në vitin relevant t-1         | €m     | 36.80 |
| <b><math>KREV = (AAC_{at-1} - ARR_{t-1}) * (1 + I_t)</math></b> | €m     | 14.29 |



## 5 Propozimi për të Hyrat e Lejuara Maksimale të OST/OT-së

Të Hyrat e Lejuara Maksimale për OST/OT janë llogaritur sipas formulës në vijim:

$$MAR_t = OPMC_t + DEPC_t + RTNC_t + ASVC_t + LSSC_t + LICC_t - ITCR-NTFR_t + ADJ_t + KREV_t$$

$MAR_t$  janë të hyrat e lejuara maksimale në vitin relevant  $t$

$OPMC_t$  janë kostot e lejuara operative dhe të mirëmbajtjes në vitin relevant  $t$

$DEPC_t$  është zhvlerësimi i lejuar në vitin relevant  $t$

$RTNC_t$  është kthimi i lejuar në kapital në vitin relevant  $t$

$ASVC_t$  Kostot e lejuara për shërbime ndihmëse në vitin relevant  $t$

$LSSC_t$  është kostoja e lejuar e humbjeve në vitin relevant  $t$

$LICC_t$  është kostoja e taksës për licencë në vitin relevant  $t$

$ITCR_t$  Të hyrat neto të OST/OT nga mekanizmi kompensues ndër-OST në vitin relevant  $t$

$ADJ_t$  është përshtatje e kostove

$KREV_t$  është faktori i korrigjimit të të hyrave në vitin relevant  $t$

Llogaritja e secilit nga këta komponentë është shtjelluar më poshtë.

Si rezultat i kalkulimeve të secilit komponent të kostove, MAR i propozuar për OST/OT për vitin 2024 është €73.47 milionë.



**Tabela 7: Propozimi i MAR të OST/OT (KOSTT) pas përshtatjeve**

| Të hyrat e lejuara maksimale për OST/OT                      | Njësia    | Lejuar 2023  | KOSTT 2024   | ZRRE 2024    |
|--|-----------|--------------|--------------|--------------|
| <b>Parametrat e indeksimit</b>                               |           |              |              |              |
| Faktori i efikasitetit                                       | %         | 1.50%        | 1.5%         | 1.5%         |
| HICP   | %         | 5.41%        |              |              |
| Euribor  | %         | 3.85%        |              |              |
| Faktori S  | %         | 5.74%        |              |              |
| Norma e interesit - It                                       | %         | 9.59%        |              |              |
| <b>Shpenzimet operative dhe të mirëmbajtjes (OPMct)</b>      |           |              |              |              |
| Lejuar -OPMct = OPMct-1 * (1 + CPIIt-1) * (1 – Et)* (1 – Pt) | €m        | 7.90         | 8.21         | 8.21         |
| Përshtatjet e mirëmbajtjes                                   | €m        | 0.69         |              |              |
| Aktuale  | €m        | 0.51         |              |              |
| Ndarja e kostove 50/50                                       | €m        | - 0.09       |              |              |
| <b>Kostot e zhvlerësimit (DEPct) mil €</b>                   |           |              |              |              |
| Lejuar - DEPct = DEPct-1 * (1 + CPIIt-1) * (1 – Pt)          | €m        | 12.94        | 14.56        | 14.56        |
| <b>Kostot e kthimit (RTNct)</b>                              |           |              |              |              |
| Lejuar - RTNct = RTNct-1 * (1 + CPIIt-1) * (1 – Pt)          | €m        | 9.93         | 11.02        | 11.02        |
| <b>Kostot e humbjeve (LSSct)</b>                             |           |              |              |              |
| Parashikim   |           |              |              |              |
| LSSAt  | %         | 1.75%        | 1.75%        | 1.75%        |
| REUEt  | GWh       | 7,308        | 6,394.7      | 7,918.0      |
| RWMP   | €/MWh     | 109.8        | 125.8        | 68.92        |
| Kostoja e parashikuar e humbjeve                             | €m        | 13.31        | 14.08        | 9.55         |
| <b>Kostot e humbjeve aktuale (LSSct)</b>                     |           |              |              |              |
| Aktuale  |           |              |              |              |
| LSSAt  | %         | 1.75%        |              |              |
| REUEt  | GWh       | 6,680        |              |              |
| RWMP   | €/MWh     | 83.2         |              |              |
| Kostoja aktuale e humbjeve                                   | €m        | 9.73         |              |              |
| <b>Fondi</b>   |           |              |              |              |
| Parashikim mil €   | €m        | 20.9         | 13.74        | 11.81        |
| Aktuale  | €m        | 26.6         |              |              |
| Korrigjimi i fondit t-1                                      | €m        | 5.64         |              |              |
| <b>Shërbimet e ndihmëse</b>                                  |           |              |              |              |
| Parashikim   | €m        | 8.64         | 18.17        | 18.17        |
| Aktuale  | €m        | 8.89         |              |              |
| <b>Përshtatjet</b>   |           |              |              |              |
| Të hyrat e parregulluara                                     |           |              |              |              |
| Parashikim mil €   | €m        | -8.31        | -8.31        | -8.31        |
| Aktuale  |           | -8.36        |              |              |
| Të hyrat nga mekanizmi ITC                                   |           |              |              |              |
| Parashikim   | €m        | -0.21        | -0.40        | -0.40        |
| Aktuale  |           | 1.19         |              |              |
| Përshtatjet për (2022 dhe PR2)                               | €m        | -5.42        | -5.42        | -5.42        |
| KREvt = (AACat-1 – ARRt-1) * (1+ It)                         |           |              | 14.29        | 14.29        |
| Përshtatjet e fondit 2022                                    |           | -4.46        |              |              |
| <b>MAR – të hyrat e lejuara maksimale</b>                    | <b>€m</b> | <b>55.25</b> | <b>79.93</b> | <b>73.47</b> |