



Republika e Kosovës
Republika Kosova - Republic of Kosovo

ZYRA E RREGULATORIT PËR ENERGJI
REGULATORNI URED ZA ENERGIJU
ENERGY REGULATORY OFFICE



Konsultativni izveštaj

Godišnja prilagođavanja maksimalno dozvoljenih prihoda za OPS/OT

Relevantna tarifna godina 2024

IZJAVA

Ovaj konsultativni izveštaj je pripremljen od strane RUE u cilju informisanja zainteresovanih strana. Izveštaj ne predstavlja odluku RUE i ne treba se smatrati takvim.

6. februar 2024



Sadržaj

1	Uvod	3
2	Usklađivanje maksimalnog dozvoljenog prihoda	4
3	Bilans električne energije	4
4	Redovna prilagođavanja	5
4.1	Prilagođavanja stope inflacije.....	6
4.2	Faktor štednje.....	7
4.3	Investicioni troškovi.....	7
4.4	Referentna cena 2024	8
4.5	Fond za OIE	8
4.6	Troškovi pomoćnih usluga za 2023. godinu	8
4.7	Korekcija troškova gubitka	9
4.8	Korekcije netarifnih prihoda 2023	11
4.9	Korekcije za faktor korekcije prihoda	11
5	Predlog maksimalno dozvoljenih prihoda OPS/OT	13



1 Uvod

Regulatorni ured za energiju (RUE) trenutno sprovodi redovno godišnje usklađivanje maksimalno dozvoljenih prihoda (eng. Maximum Allowed Revenues - MAR) koje će pokrivati regulisana preduzeća. U ovom procesu, RUE će dati početni predlog za ažurirani MAR za Operatora prenosnog i tržišnog sistema (OPS/OT, KOSTT), Operatora distributivnog sistema (ODS, KEDS) i utvrdiće prihode pružaoca univerzalnih usluga (PUU). Ova početna procena je zasnovana na predlozima koje su podnela regulisana preduzeća, kao i odlukama o maksimalno dozvoljenim prihodima za regulatorni period 2023-2027 za OPS/OT i ODS.

Regulacija cena je alat koji koristi RUE da bi odredio maksimalni dozvoljeni prihod – MAR, koji će regulisana preduzeća prikupljati za pružanje regulisanih usluga. MAR je definisan na nivou koji omogućava regulisanim vlasnicima licenci da pokriju razumne operativne troškove i troškove održavanja svojih sredstava i ostvare razuman povraćaj svojih investicija. Takođe, RUE postavlja ciljeve efikasnosti, ciljeve za smanjenje gubitaka, poboljšanje učinka, koji imaju za cilj povećanje operativne efikasnosti kompanija i obezbeđuju podsticaje za postizanje ciljeva ili kazne ako ih kompanije ne ostvare.

Osnovne vrednosti za komponente MAR-a određene su u Periodičnom pregledu 2023. godine i važe za period od pet godina. Trenutni pregled se odnosi na procenu MAR predloga koje su predstavila regulisana preduzeća, uzimajući u obzir aktuelne podatke iz 2023. godine, kako bi se došlo do utvrđivanja prihoda za relevantnu tarifnu 2024. godinu. Ovim pregledom se ocenjuje da li su predlozi nosilaca licenci izračunati u skladu sa zakonskim i regulatornim okvirom.

RUE poziva licencirane kompanije, potrošače i sve druge zainteresovane strane da doprinesu ovom procesu pregledom i komentarisanjem podataka i stavova predstavljenih u ovom konsultativnom izveštaju, kako bi procena bila tačna za maksimalno dozvoljene prihode za operatora prenosnog sistema, operatora tržišta (OSTOT/KOSTT). Ove izveštaje treba analizirati, pozivajući se i na završne izveštaje Periodične revizije 2023-2027.

Stranke koje žele da podnesu svoje eventualne komentare na predloge RUE pozivaju se da dostave svoje pisane komentare putem e-pošte ero.pricing-tariffs@ero-ks.org najkasnije do 21. februara 2024. godine. Takođe, komentari se mogu slati na:

Regulatorni ured za energiju
Odeljenje za tarife i cene
Ul. Bekim Fehmiu (bivša zgrada Fazita), sprat: 2, Priština, 10000, Kosovo

Relevantna dokumenta

Konačna evaluacija MAR-a OST/OT u okviru procesa periodične revizije - 2023-2027	https://www.ero-ks.org/zrre/sites/default/files/Publikimet/Pjesemarresit%20ne%20Treg/Furnizim/Raport%20p%C3%ABfundimtar%20p%C3%ABr%20t%C3%AB%20Hytrat%20e%20Lejuara%20Maksimale%20per%20OST_OT_P%C3%ABrgjigjet%20ndaj%20Komenteve.pdf
--	---



KOSTT aplikacija za 2024	https://www.ero-ks.org/zrre/sites/default/files/Publikimet/Pjesemarresit%20ne%20Treg/Furnizim/Aplikacioni%20i%20KOSTT%20p%20C3%ABr%20azhurnimet%20vjetore%20t%20C3%AB%20t%20C3%AB%20hrave%20t%20C3%AB%20lejuara%20maksimale%20p%20C3%ABr%20viti%202024.pdf
Konsultativni izveštaj o maksimalnom dozvoljenom prihodu PUU-a	(link)
Konsultativni izveštaj o maksimalno dozvoljenim prihodima ODS-a	(link)

2 Usklađivanje maksimalnog dozvoljenog prihoda

Na osnovu Pravila za određivanje maksimalno dozvoljenih prihoda za OPS/OT, RUE je pažljivo analizirao sve komponente troškova i zahteve korisnika licence podnete u svojoj prijavi za maksimalno dozvoljene prihode. Tokom procesa redovnog prilagođavanja, RUE koristi vrednosti utvrđene tokom procesa periodične revizije 2023-2027 i prilagođava MAR tako da odražava promene između troškova koji su predviđeni tokom periodične revizije i trenutnih razumnih troškova regulisanih operatera. Tokom ovog procesa, RUE će:

1. Indeksirati operativne troškove i troškove održavanja za faktor efikasnosti, koji se utvrđuje tokom procesa periodičnog pregleda, kao i za godišnju inflaciju na osnovu Harmonizovanih indeksa potrošačkih cena (HIPC) objavljenih za zemlje evrozone;
2. Podesiti dozvoljene troškove gubitka (LSCCt) za ODS i ažurirati iste da bi uključili razliku između dozvoljenih i ostvarenih troškova gubitka za prethodni regulatorni period, koji su možda nastali kao rezultat promena u troškovima kupovine energije na veliko ili promena u tokovima električne energije u distributivnom sistemu;
3. Ažurirati MAR OPS/OT kako bi se odrazila razlika između dozvoljenih i ostvarenih prihoda u prethodnoj relevantnoj godini (t-1), uključujući isključene prihode;
4. Odrediti MAR za OST/OT za relevantnu godinu.

3 Bilans električne energije

U ovom pregledu tarifa, RUE je koristio odobreni bilans kako bi uzeo u obzir potrošnju regulisanih, neregulisanih potrošača i energiju potrebnu za snabdevanje potrošača u četiri opštine na severu Republike Kosovo.



Nakon početka implementacije Mape puta Briselskog sporazuma za energetske sektor, licencirani snabdevač Elektrosever započeo je nominacije za kupovinu energije za snabdevanje potrošača u četiri opštine severnog Kosova. RUE je, u ovom redovnom godišnjem procesu revizije, uzeo u obzir količine za koje se očekuje da će fakturisati snabdevač Elektrosevera, a zatim dodelio obaveze i prihode dobavljača i drugih komercijalnih strana.

Prognoza elektroenergetskog bilansa za 2024. godinu prikazana je u sledećoj tabeli:

Tabela 1: Bilans električne energije

Energetski bilans	Jedinica	2024.
Proizvodnja	GWh	6.612,50.
Kosovo A - Proizvodnja na pragu emitovanja	GWh	2.229,20.
Kosovo B - Proizvodnja na pragu emitovanja	GWh	3.660,90.
Gazovode + Kaskada Bistrice PE KITKA + PE Selaci	GWh	520,3.
Proizvodnja HC, vetro i fotonaponskih panela u Distribuciji	GWh	202,2.
Potražnja za snabdevanjem kupaca	GWh	6.029,60.
Zahtev za potrošače PUU-a	GWh	4.820,0.
Ukupni gubici u ODS-u	GWh	1.071,0.
Dozvoljeni gubici u OST-u	GWh	138,6.
Ukupan uvoz	GWh	1.508,50.
Uvoz KESCO-a	GWh	140,0.
Uvoz u KEDS	GWh	543,3.
Uvoz feronikla	GWh	423,4.
Uvoz SharrCemit-a	GWh	68,6.
Uvoz Trepče	GWh	24,8.
Uvoz za gubitak u prenosu	GWh	75,9.
Uvoz za snabdevanje iz Elektrosevera	GWh	232,5.

Gubici električne energije u prenosnoj mreži planirani Elektroenergetskim bilansom iznose 138,6 GWh ili 1,75% od ukupne količine energije u prenosu.

4 Redovna prilagođavanja

U slučaju da postoje razlike između dozvoljenih i ostvarenih troškova tokom bilo koje relevantne godine, regulator vrši usklađivanje ovih troškova.

U ovom delu su prikazani obračuni koji se odnose na redovna godišnja usklađivanja 2023. godine. Obračun ovih usklađivanja biće uključen prilikom utvrđivanja maksimalno dozvoljenih prihoda za relevantnu tarifnu 2024. godinu.



4.1 Prilagođavanja stope inflacije

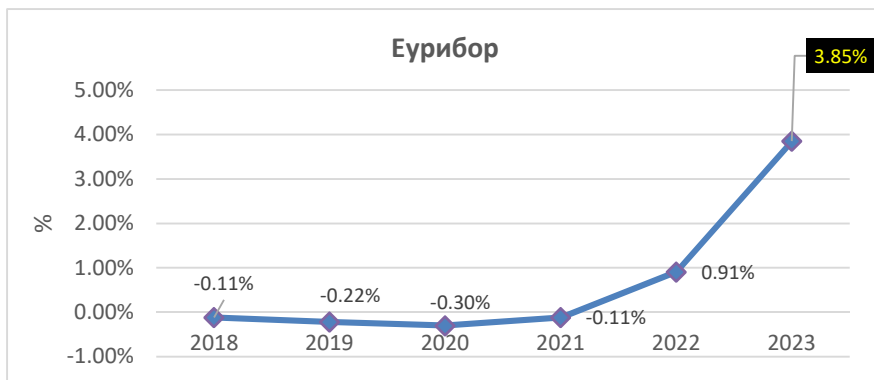
Za izračunavanje prilagođavanja stope inflacije kao referenca uzeta je stopa inflacije koju je objavio Eurostat za zemlje evrozone, koja je za 2023. godinu iznosila 5,41%.¹ Metoda i referentna vrednost za izračunavanje takvih prilagođavanja definisani su u Pravilu prihoda OST/OT.

Da bi se prikazala kretanja stope inflacije tokom godina, podaci su ilustrovani sledećim slikama:

Slika 1 - HICP



Slika 2 - Euribor



Ova stopa se primenjuje na usklađivanje operativnih troškova, troškova amortizacije i prinosa na kapital. Nakon primene stope inflacije od 5,41% na gore navedene komponente troškova, vrednost korigovanih troškova iznosi 1,66 miliona evra. Prilagođavanja koja proizilaze iz primene stope inflacije na svaku od komponenti dozvoljenih troškova u 2023. se zatim dodaju početnoj proceni procenjenih troškova za 2024. godinu. Detalji ovih proračuna su predstavljeni u sledećoj tabeli:

¹Izvor: Eurostat,

https://ec.europa.eu/eurostat/databrowser/view/PRC_HICP_AIND_custom_4860030/default/table?lang=en
(posećeno 22.01.2024.)



Tabela 2: Prilagođavanja za inflaciju

Linija	Jedinica	a) Dozvoljeno 2023	b) Prilagođavanje za inflaciju	c) Prvobitna procena 2024	d=b+c Doozvola 2024
OPEX-i	mil €	7,90.	0,43.	7,78.	8,21.
Amortizacija	mil €	12,94.	0,70.	13,86.	14,56.
Povraćaj	mil €	9,93.	0,54.	10,49.	11,03.
Ukupno	mil €	30,77.	1,66.	32,13.	33,79.

4.2 Faktor štednje

Pored gore navedenih prilagođavanja, RUE je izvršio i prilagođavanja troškova održavanja primenom faktora uštede. Ove adaptacije se primenjuju u cilju podsticanja uštede na strani preduzeća, pri čemu će uštedeni deo biti podeljen između kompanije i potrošača sa faktorom podele od 50%. Dobijena vrednost uštede je 0,09 miliona evra, pri čemu se korigovana vrednost uštede nadoknađuje potrošačima. Ovo je rezultat razlike između ispravki od 0,69 miliona evra i realizacije od 0,5 miliona evra.

4.3 Investicioni troškovi

KOSTT je u svojoj prijavi podneo zahtev za dva nova projekta kao i za promenu izvora finansiranja za jedan projekat.

Potrebni dodatni projekti su: Nabavka opreme za ispitivanje energetskih transformatora, "Kelman Transport X2 i Omicron CPC 100" u okviru održavanja trafostanica 400/220/110kV. UREĐAJ **Kelman Transport X2** pogodan je za analizu ulja transformatora/autotransformatora jer je mobilan i može se premeštati sa jedne trafostanice na drugu, dok je razlog kupovine opreme Omicron CPC 100 taj što je postojeća oprema neadekvatna za posao, kao i za korišćenje kao podrška zbog značaja električnih merenja koja se moraju izvršiti. Sa uređajem Omicron CPC 100, ova ispitivanja se mogu izvršiti za energetske transformatore, auto-transformatore, prekidače, particije, strujne transformatore i naponske transformatore. Neki od testova koji se mogu izvršiti su: otpor kalemova, koeficijent transformacije, C&faktor dielektričnih gubitaka, struja magnetizacije itd.

Još jedan zahtev KOSTT-a je projekat: „Nabavka specijalne opreme za linijski tim za održavanje“. Nabavka instrumenata i specijalnih alata za visokonaponske kablove i njihova upotreba omogućiće osoblju da brže identifikuje potencijalne probleme i pomogne u efikasnijoj intervenciji.

Drugi zahtev KOSTT-a je promena izvora finansiranja za projekat Revitalizacija opreme TL 110kV u NS Valač, koji je odobren u okviru Investicionog plana 2023-2027 sa izvorom finansiranja iz donacija. KOSTT naglašava da je zbog neizvesnosti i kašnjenja vezanih za obećane donacije, zatražio promenu izvora finansiranja za revitalizaciju projekta TL opreme 110 kV na NS Valač.

Regulator je razmotrio zahtev OSTOT-a za dva projekta i ocenio da su dva nova projekta opravdana za odobrenje. Vrednost ovih investicija je 0,3 miliona evra. U pogledu za projekat Revitalizacija opreme



TL 110kV u NS Valač, RUE se u ovoj fazi nije bavio predmetnim projektom, jer uticaj ne pripada ovoj tarifnoj godini, pa se čeka razvoj događaja u vezi sa predviđenim žirantima za ovu investiciju.

4.4 Referentna cena 2024

Na osnovu metodologije za određivanje referentne cene, KOSTT je poslao relevantne informacije. Osnovni principi u određivanju referentne cene su sledeći:

- Iznos izmeštene potražnje zasniva se na redosledu vrednosti potražnje pri čemu se najskuplji proizvodni izvor zamenjuje kao prvi i najjeftiniji izvor zamenjuje poslednji.
- Referentna cena po satu je zasnovana na obimu proizvodnje iz OIE i troškovima alternativa koje su u to vreme izmeštene za taj obim.
- Obračun godišnje referentne cene zasniva se na trenutnim vrednostima izmeštenih izvora električne energije po satu za celu godinu i podeljenim sa očekivanim obimom proizvodnje iz OIE po satu za celu godinu.

Referentna cena obnovljivih izvora energije, koja će se primenjivati za relevantnu tarifnu 2024. godinu, iznosi 72,85 evra/MWh. Za proizvođače u šemi podsticajne tarife (feed-in tariff) čija se cena ispostavi da je viša (kao rezultat ažuriranja inflacije) može se primeniti referentna cena od 72,85 evra/MWh, dok za proizvođače čija je cena niža od referentne cene, primenjuje se odgovarajuća niža cena.

4.5 Fond za OIE

Iz analize aplikacije KOSTT uočava se da postoji razlika između troškova i prihoda iz OIE fonda i troškova za pomoćne usluge za 2023. godinu. Vrednost ove razlike je 5,64 miliona evra i obuhvata razliku prihoda i rashoda Fonda OIE za 2024. godinu.

Detalji ovih proračuna su predstavljeni u sledećoj tabeli:

Tabela 3 Troškovi fonda i usklađivanje

Troškovi fonda	Jedinica	2023.	Predloženo 2024
Predviđanje	€m	20,93.	11,81.
Trenutno	€m	26,57.	
Izmena	€m	5,64.	

4.6 Troškovi pomoćnih usluga za 2023. godinu

KOSTT je u svojoj prijavi prikazao troškove pomoćnih usluga realizovane za 2023. godinu u iznosu od 17,8 miliona evra. Ovi troškovi se pripisuju automatskoj i manuelnoj rezervi (aFRR i mFRR) u oba smera (uspon i spuštanje). Kao što je poznato, glavni uzroci aktiviranja ovih rezervi su devijacije sistema kao rezultat neravnoteže između potražnje i ponude, a jedan od ovih uzroka su i odstupanja u snabdevanju četiri severne opštine.

RUE je zahtevao od KOSTT-a da, na osnovu podataka koje poseduje, podeli troškove korišćenja za četiri severne opštine od regulisanih potrošača na najracionalniji mogući način, do definisanja metode, za



ovu svrhu RUE u preliminarnoj fazi će iz troškova za regulisane potrošače isključiti 5% ovih troškova, dakle koliko i učešće za snabdevanje četiri severne opštine u odnosu na ukupnu potrošnju.

Vrednost procenjenih troškova za pomoćne usluge za 2023. godinu za regulisane potrošače iznosila je 8,64 miliona evra prema ostvarenih 16,89 miliona evra. Ova razlika će se korigovati za 8,25 miliona evra prihoda u 2024. godini.

Detalji ovih proračuna su predstavljeni u sledećoj tabeli:

Tabela 4 Troškovi pomoćnih usluga i adaptacije

Troškovi pomoćnih usluga	Jedinica	2023.	Predloženo 2024
Pomoćne usluge			
Predviđanje	€m	8,64.	18,17.
Realizovano	€m	16,9.	
Izmena	€m	8,25.	

4.7 Korekcija troškova gubitka

Vrednost prilagođenog troška za gubitke je -4,07 miliona evra za 2023. godinu, što je posledica promene ostvarenih tokova energije u odnosu na predviđene, kao i razlike između predviđene i ostvarene cene. Detalji kalkulacije troškova gubitka su dati u tabeli ispod.

Tabela 5: Korekcije za troškove gubitka

Maksimalni dozvoljeni prihodi za TSO/OT	Jedinica	Dozvoljeno 2023.	Realizovano 2023.	Predloženo 2024.
Parametar indeksiranja				
It - kamatna stopa ostvarena u relevantnoj godini t,	%	8,51.	5,41.	
Dozvoljeni gubici (LSSct)				
% dozvoljenih gubitaka	%	1,75%	1,75%	1,75%
REUEt - Energija OST	GWh	7,308.	6,680.	7,919.
RVMP-Cena za kupovinu energije (€/MWh)	€/MWh	110.	83.	69.
Gubici u OST-u	GWh	103.	117.	139.
Troškovi gubitka	mil €	13,31.	9,24.	9,55.

Prilagođavanje troškova gubitaka za OST se vrši preko sledeće formule:



$(LSSCat-1 - LSSCft-1) * (1 I_t)$ Gde :

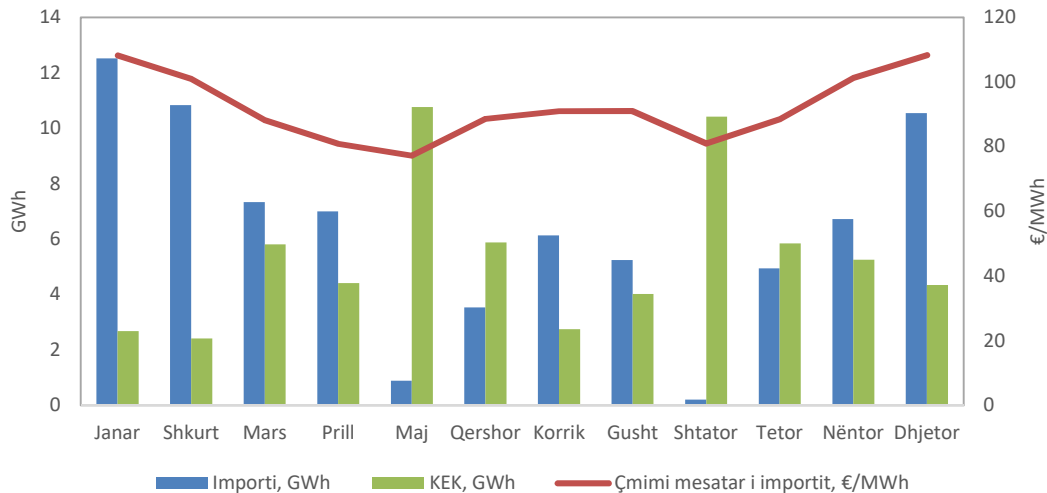
$LSSA_t$	<i>su dozvoljeni gubici, koji su prikazani kao procenat energije koja ulazi u prenosni sistem u relevantnoj godini t</i>
$REUE_t$	<i>su jedinice energije (MWh) ili (GWh) koje ulaze u prenosni sistem u relevantnoj godini t</i>
$WHEA_t$	<i>je prosečna veleprodajna cena energije (€/MWh) u relevantnoj godini t</i>
$LSSCa_{t-1}$	<i>je ostvareni trošak dozvoljenih gubitaka u relevantnoj godini t-1, (izračunati korišćenjem dozvoljenih gubitaka)</i>
$LSSCf_{t-1}$	<i>je procenjena cena gubitaka u relevantnoj godini t-1, (izračunata korišćenjem dozvoljenih gubitaka)</i>
I_t	<i>je kamatna stopa za relevantnu godinu t, izračunata na osnovu EURIBOR-a plus S%, gde S predstavlja vrednost koju će odrediti Regulator tokom periodičnih pregleda i koja odražava premiju koju plaća korisnik licence za kratkoročne kredite iznad EURIBOR stope</i>

RUE je u preliminarnoj proceni predvideo troškove kupovine energije za pokrivanje gubitaka na osnovu a) procenjenih količina električne energije kupljene od strane KEK-a i uvoza, b) profila gubitaka iz istorijskih podataka OST-a, c) prognoze cene električne energije od KEK-a (36€/MWh) i uvoza, na osnovu podataka Evropske energetske berze (EEXS-PKSE Hungarian Power Futures)² i d) troškova za uvoz energije (dodela kapaciteta, troškovi mreže i tarife za prekogranični prenos) na osnovu istorijskih podataka i mrežnih tarifa.

² <https://www.eex.com/en/market-data/power/futures#%7B%22snippetpicker%22%3A%2223%22%7D>



Slika 3. Prosečna uvozna cena električne energije i procenjene količine kupovine od strane KEK-a i uvoza za OPS.



Na osnovu ovih podataka, RUE predviđa da će prosečna ponderisana cena kupovine električne energije biti oko 69 evra/MWh.

4.8 Korekcije netarifnih prihoda 2023

U 2023. godini KOSTT-u je odobreno 8,52 miliona evra kao netarifni prihodi, dok je na osnovu nacrtu finansijskih izveštaja za 2023. godinu KOSTT ostvario netarifne prihode u iznosu od 7,17 miliona evra. Prihodi ostvareni od nereguliranih aktivnosti kao što su: prihodi od dodele kapaciteta, prihodi od ITC mehanizma, odbijaju se od maksimalno dozvoljenih prihoda. Ova promena vrednosti prihoda od 1,35 miliona evra biće korigovana kroz korektivni mehanizam u prihodima za 2024. godinu.

Sledeća tabela prikazuje detalje neusklađenih prihoda:

Tabela 6: Usklađivanja neusklađenih prihoda

Usklađivanja – neprilagođeni prihodi	Prognoza 2023 miliona €	Realizacija 2023 mil €
Prihodi od dodele kapaciteta i drugi prihodi	-8,31.	-8,36.
Prihodi od ITC mehanizma	-0,21.	1,19.
Sva podešavanja	-8,52.	-7,17.
Izmena		1,35.

4.9 Korekcije za faktor korekcije prihoda

U skladu sa Pravilnikom o maksimalno dozvoljenim prihodima, regulator je izvršio korekciju prihoda iz prethodne godine. Princip koji se primenjuje odnosi se na opštu procenu tekućih dozvoljenih troškova i stvarno ostvarenih prihoda. Ovi proračuni su napravljeni prema sledećoj formuli:

$$KREV_t = (AAC_{at-1} - ARR_{t-1}) * (1 + I_t)$$



Gde su:

AAC_{s-1}	<i>Stvarni dozvoljeni troškovi za relevantnu godinu t-1 („Actual Allowed Cost as determined in Relevant Year t-1“)</i>
ARR_{t-1}	<i>Predstavlja prihode ostvarene u relevantnoj godini t-1 („is the Actual Regulated Revenues in Relevant Year t-1“)</i>
I_t	<i>Kamatna stopa za relevantnu godinu t, koja se izračunava na osnovu EURIBOR-a plus S%, gde S predstavlja vrednost koju RUE utvrđuje tokom periodičnih pregleda koja odražava premiju koju plaća korisnik licence za kratkoročne kredite</i>

Promena između AAC_{at-1} od 49,84 miliona evra i ARR_{t-1} od 36,80 miliona evra, nakon primene kamatne stope ispada 14,27 miliona evra. Ova razlika između prihoda i dozvoljenih stvarnih troškova prenosi se kao ažuriranje tokom utvrđivanja MAR-a za 2024. godinu.

Sledeća tabela prikazuje detalje faktora korekcije prihoda:

Tabela 7: Faktor korekcije prihoda

Faktor korekcije prihoda - KREV	Jedinica	Vrednost
AAC_{at-1} Stvarni dozvoljeni troškovi za relevantnu godinu t-1	€m	49,84.
ARR_{t-1} Prihodi ostvareni u predmetnoj godini t-1	€m	36,80.
$KREV = (AAC_{at-1} - ARR_{t-1}) * (1 + I_t)$	€m	14,29.



5 Predlog maksimalno dozvoljenih prihoda OPS/OT

Maksimalni dozvoljeni prihodi za OPS/OT se izračunavaju prema sledećoj formuli:

$$MAR_t = OPMC_t + DEPC_t + RTNC_t + ASVC_t + LSSC_t + LICC_t - ITCR-NTFR_t + ADJ_t + KREV_t$$

MAR_t su maksimalno dozvoljeni prihodi u odgovarajućoj godini t

$OPMC_t$ su dozvoljeni troškovi rada i održavanja u odgovarajućoj godini t

$DEPC_t$ da li je dozvoljena amortizacija u odgovarajućoj godini t

$RTNC_t$ je dozvoljeni prinos na kapital u relevantnoj godini t

$ASVC_t$ Dozvoljeni troškovi za pomoćne usluge u relevantnoj godini t

$LSSC_t$ je dozvoljeni trošak gubitaka u relevantnoj godini t

$LICC_t$ je trošak naknade za licencu u relevantnoj godini t

$ITCR_t$ OPS/OT neto prihodi od kompenzacionog mehanizma između OPS-a u relevantnoj godini t

ADJ_t je prilagođavanje troškova

$KREV_t$ je faktor korekcije prihoda u relevantnoj godini t

Proračun svake od ovih komponenti je detaljno opisan u nastavku.

Kao rezultat kalkulacija svake komponente troškova, predloženi MAR za OST/OT za 2024. godinu iznosi 73,47 miliona evra.



Tabela 7: Predlog TSO/OT MAR (KOSTT) nakon prilagođavanja

Maksimalni dozvoljeni prihodi za TSO/OT	Jedinica	Dozvoljen o 2023	KOSTT 2024	RUE 2024
Parametri indeksiranja				
Faktor efikasnosti	%	1,50%	1,5%	1,5%
HICP	%	5,41%		
Euribor	%	3,85%		
Faktori S	%	5,74%		
Kamatna stopa - It	%	9,59%		
Operativni troškovi i troškovi održavanja (OPMct)				
Dozvoljeno - OPMct = OPMct-1 * (1 CPit-1) * (1 - Et) * (1 - Pt)	€m	7,90.	8,21.	8,21.
Podešavanja održavanja	€m	0,69.		
Trenutni	€m	0,51.		
Podela troškova 50/50	€m	-0,09.		
Troškovi amortizacije (DEPct) miliona €				
Dozvoljeno - DEPct = DEPct-1 * (1 CPit-1) * (1 - Pt)	€m	12,94.	14,56.	14,56.
Troškovi povrata (RTNct)				
Dozvoljeno - RTNct = RTNct-1 * (1 CPit-1) * (1 - Pt)	€m	9,93.	11,02.	11,02.
Troškovi gubitka (LSSct)				
Predviđanje				
LSSAt	%	1,75%	1,75%	1,75%
REUEt	GWh	7,308.	6.394,7.	7.918,0.
RWMP	€/MWh	109,8.	125,8.	68,92.
Procenjena cena gubitaka	€m	13,31.	14,08.	9,55.
Trenutni troškovi gubitka (LSSct)				
Trenutni				
LSSAt	%	1,75%		
REUEt	GWh	6,680.		
RWMP	€/MWh	83,2.		
Stvarni trošak gubitaka	€m	9,73.		
Fondovi				
Prognoza miliona €	€m	20,9.	13,74.	11,81.
Trenutni	€m	26,6.		
Korekcija fonda t-1	€m	5,64.		
Pomoćne usluge				
Predviđanje	€m	8,64.	18,17.	18,17.
Trenutni	€m	8,89.		
Prilagođavanja				
Neusklađeni prihodi				
Prognoza miliona €	€m	-8,31.	-8,31.	-8,31.
Trenutni		-8,36.		
Prihodi od ITC mehanizma				
Predviđanje	€m	-0,21.	-0,40.	-0,40.
Trenutni		1,19.		
Prilagođavanja za (2022. i PR2)	€m	-5,42.	-5,42.	-5,42.
KREVt = (AACat-1 - ARRt-1) * (1 It)			14,29.	14,29.
Usklađivanje fondova za 2022		-4,46.		
MAR – maksimalno dozvoljeni prihod	€m	55,25.	79,93.	73,47.