



Republika e Kosovës
Republika Kosova - Republic of Kosovo

ZYRA E RREGULLATORIT PËR ENERGJI
REGULATORNI URED ZA ENERGIJU
ENERGY REGULATORY OFFICE



Raport përfundimtar për të Hyrat e Lejuara Maksimale të OSSH-së Përgjigje ndaj Komenteve (OSSH) Viti relevant tarifor 2024

DEKLARATË

Ky Dokument është përgatitur me qëllim të informimit të palëve të interesit gjatë procesit të konsultimit publik. Dokumenti duhet të lexohet krahas Raportit Konsultativ të ZRRE-së të publikuar më 06 shkurt 2024. Dokumenti nuk paraqet Vendim të ZRRE-së dhe nuk duhet të konsiderohet si i tillë.

22 mars 2024



Përmbajtja

Tabela e shkurtesave	3
1. Hyrje	4
2. Komentet nga Korporata Energjetike e Kosovës (KEK)	5
2.1 Ndryshimi i çmimit të energjisë për mbulimin e humbjeve në shpërndarje	5
2.1.1 Komentet e KEK	5
2.1.2 Përgjigjja e ZRRE-së	5
3. Komentet nga Instituti për Politika Zhvillimore (INDEP)	5
3.1 Sqarime mbi strategjitë e zvogëlimit të humbjeve	5
3.1.1 Komentet e INDEP	5
3.1.2 Përgjigjja e ZRRE	5
3.2 Parashikimet dhe kostot në lidhje me normalizimin e furnizimit me energji elektrike të komunave veriore të Kosovës	7
3.2.1 Komentet e INDEP	7
3.2.2 Përgjigjja e ZRRE-së	7
3.3 Sqarime mbi Faktorin e Efiçencës dhe përcaktimin e kostove të arsyeshme	7
3.3.1 Komentet e INDEP	7
3.3.2 Përgjigjja e ZRRE-së	7
4. Komentet nga OSSH - KEDS	8
4.1 Kostot operative dhe të mirëmbajtjes (OPEX)	8
4.1.1 Komentet e KEDS	8
4.1.2 Përgjigjja e ZRRE-së	8
4.2 Shpenzimet operative dhe të mirëmbajtjes në katër komunat veriore	9
4.2.1 Komentet e KEDS	9
4.2.2 Përgjigjja e ZRRE-së	9
4.3 Kostot e investimeve	10
4.3.1 Komentet e KEDS	10
4.3.2 Përgjigjja e ZRRE-së	10
4.4 Kostot e humbjeve të energjisë	11
4.4.1 Komentet e KEDS	11
4.4.2 Përgjigjja e ZRRE-së	11
5. Përmbledhje e MAR të OSSH (KEDS)	14



Tabela e shkurtesave

Shkurtesat e përdorura në këtë dokument kanë këtë kuptim:

CPI	Consumer Price Index
EEX	European Energy Exchange
HUPX	Hungarian Power Futures
EUROSTAT	European Statistical Office
FSHU	Furnizuesi i Shërbimit Universal
MAR	Të Hyrat e Lejuara Maksimale
INDEP	Instituti për Politika Zhvillimore
KEDS	Kompania Kosovare e Shpërndarjes dhe Furnizimit të Energjisë Elektrike
KEK	Korporate Energjetike e Kosovës
KESCO	Kompania Kosovare e Furnizimit me Energji Elektrike
KOSTT	Operatori i Sistemit, Transmisionit dhe Tregut i Kosovës
MWh	Megavat orë
OPEX	Operational Expenditure- Shpenzimet Operative
OSSH	Operatori i Sistemit të Shpërndarjes
OST/OT	Operatori i Sistemit, Transmisionit ,
ZRRE	Zyra e Rregullatorit për Energji



1. Hyrje

Zyra e Rregullatorit për Energji (ZRRE) aktualisht është duke kryer Përshtatjen e Rregullt Vjetor për të Hyrat e Lejuara Maksimale (ang. Maximum Allowed Revenues - MAR), për vitin relevant tarifor 2024. Procesi i përshtatjeve të rregullta vjetore do të përcaktojë të Hyrat e Lejuara Maksimale për Operatorin e Sistemit, të Transmisionit dhe Tregut (OST/OT-KOSTT sh.a), Operatorin e Sistemit të Shpërndarjes (OSSH-KEDS sh.a), dhe do të përcaktojë të Hyrat e Furnizuesit me Shërbim Universal (FSHU).

Pas vlerësimit fillestar të aplikacioneve lidhur me të Hyrat e Lejuara Maksimale (MAR) për të licencuarin e Operatorit të Sistemit të Shpërndarjes (OSSH), i licencuari dhe palët tjera të interesit kanë pasur mundësi t'i paraqesin komentet e tyre përmes konsultimit publik për periudhë dy javore.

Ky dokument paraqet përgjigjet në komentet e bëra nga palët e interesuara, dhe propozimin e ZRRE-së lidhur me të Hyrat e Lejuara Maksimale të OSSH-së.

Gjatë konsultimit publik, ZRRE ka pranuar komente dhe informata të rëndësishme shtesë të cilat janë marrë në konsideratë në vlerësimin përfundimtar. Ndonëse ndryshimet nuk janë të ndjeshme nga vlerësimi fillestar i ZRRE-së, megjithatë ZRRE i është përgjigjur të gjitha komenteve të palëve, të cilat janë paraqitur në këtë dokument.

Lidhur me vlerësimin fillestar të të Hyrave të Lejuara Maksimale të OSSH-së, ZRRE ka pranuar komente nga:

- Korporata Energjetike e Kosovës (KEK)
- Instituti për Politika Zhvillimore (INDEP), dhe
- OSSH - KEDS

Komentet e pranuar nga palët e interesit janë publikuar në web-faqen e ZRRE-së. Në këtë pjesë të dokumentit është dhënë një përmbledhje e këtyre komenteve si dhe përgjigjet e ZRRE-së mbi to.

Dokumentet relevante

- [Aplikimi tarifor i FSHU për vitin 2024](#)
- [Aplikimi tarifor i KOSTT për vitin 2024](#)
- [Aplikimi tarifor i KEDS për vitin 2024](#)
- [Raporti Konsultativ për të Hyrat Maksimale të Lejuara të OSSH](#)
- [Raporti Konsultativ për të Hyrat Maksimale të Lejuara të OST/OT](#)
- [Raporti Konsultativ për të Hyrat Maksimale të Lejuara të FSHU](#)

Te gjitha këto dokument mund te gjinden në faqen elektronike të ZRRE-së në linkun:

<https://www.ero-ks.org/zrre/sq/proceset-e-shqyrtimeve-tarifore>,

përkatesisht në seksionin:

PËRSHTATJET VJETORE TË TË HYRAVE TË LEJUARA MAKSIMALE 2024



2. Komentet nga Korporata Energjetike e Kosovës (KEK)

2.1 Ndryshimi i çmimit të energjisë për mbulimin e humbjeve në shpërndarje

2.1.1 Komentet e KEK

Korporata Energjetike e Kosovës (KEK) thekson se marrëveshja aktuale për çmime me palët KEDS, KESCO dhe KOSTT skadon me datën 31.03.2024. Për shkak të ndryshimeve në kostot e prodhimit të energjisë elektrike nga termocentralet si rrjedhojë e rritjes së inflacionit, si dhe nga rritja e tarifave të KOSTT, KEK kërkon nga palët që të marrin parasysh çmimet e rishikuara nga KEK për periudhën 01.04.2024 – 31.03.2025, ashtu që ZRRE të reflektojë së paku kostot mesatare të prodhimit të energjisë elektrike si dhe mbulimin e kostove shtesë që barten nga rritja e tarifave të KOSTT me propozimet si vijon:

- Çmimi i energjisë elektrike për mbulimin e Furnizimit për Shërbim Universal – 31.50 €/MWh;
- Çmimi i energjisë elektrike për mbulimin e humbjeve në shpërndarje – 39.10 €/MWh;
- Çmimi i energjisë elektrike për mbulimin e humbjeve në transmetim – 39.10 €/MWh;

2.1.2 Përgjigjja e ZRRE-së

Pas ndryshimeve ligjore që rregullojnë sektorin e energjisë të miratuara nga Kuvendi i Republikës së Kosovës në vitin 2016, ZRRE ka amendamentuar legjislacion sekondar për të qenë në harmoni me legjislacionin primar, prandaj në këtë kuptim çmimet e prodhimit për gjeneratorin publik KEK nuk rregullohen nga ZRRE që nga viti 2017, por ato i nënshtrohen kushteve të tregut. Çmimi për të cilin palët tregtare mund të arrijnë pajtimin ndërmjet tyre duhet të jetë në pajtim me Procedurën për Tregtimin e Energjisë, Rregullat e Tregut dhe kërkesat tjera të legjislacionit sekondar. ZRRE deri me tani nuk ka pranuar ndonjë dëshmi tjetër nga palët të cilat i nënshtrohen rregullimit për rishikimin e çmimit të blerjeve të energjisë, prandaj në vlerësimin e kostove me shumicë për vitin 2024, ZRRE ka marrë në konsideratë propozimet e palëve që bazohen në çmimet aktuale. Sidoqoftë, palët duhet të respektojnë parimet e sipërpërmendura në azhurnimet e çmimeve me shumicë në të ardhmen.

3. Komentet nga Instituti për Politika Zhvillimore (INDEP)

3.1 Sqarime mbi strategjitë e zvogëlimit të humbjeve

3.1.1 Komentet e INDEP

INDEP rekomandon që raportet e ardhshme të përfshijnë një analizë më të detajuar të strategjive të zvogëlimit të humbjeve, që sqaron dhe ilustron për publikun e gjerë investimet dhe ndryshimet menaxheriale konkrete që çuan në këto reduktime. Kjo do të rriste transparencën dhe do të theksonte rëndësinë dhe përfitimet e konsumatorëve nga zvogëlimi i humbjeve.

3.1.2 Përgjigjja e ZRRE

ZRRE-ja ka përcaktuar paraprakisht parametrat rregullative të reduktimit të humbjeve në shqyrtimin e tretë tariforë në mënyrë transparente përmes procesit të konsultimit publik. Për me tepër, çdo vit



Operatori i Sistemit të Shpërndarjes në përputhje me dispozitat e nenit 28, paragrafi 1.24 dhe 1.25 të Ligjit për Energjinë dorëzon në ZRRE planin vjetor të reduktimit të humbjeve i cili duhet të jetë në përputhje me cakun e reduktimit të humbjeve sipas vendimit të ZRRE-së V_1636_2022¹ të datës 16.11.2022. Sipas praktikave rregullative, plani për reduktimin e humbjeve i nënshtrohet konsultimit publik përpara vendimmarrjes nga Bordi. Plani për reduktimin e humbjeve përfshinë strategjinë e OSSH-së për zvogëlimin e humbjeve për vitin përkatës. Në këtë plan në mënyre transparente për të gjitha palët e interesit shpalosen të gjitha aktivitetet që duhet të ndërmerren nga OSSH-ja si në aspektin operativ dhe investiv me analiza dhe detaje të përshkruara. Bazuar në këtë, ZRRE-ja ka përmbushur obligimin ligjor, rrjedhimisht edhe kërkesën e adresuar nga INDEP.

Bazuar në mandatin e dhënë në Ligjin për Rregullatorin e Energjisë dhe Rregullat e miratuara për të Hyrat Maksimale të Lejuara për Operatorin e Sistemit të Transmisionit dhe Operatorin e Tregut (OST/OT-KOSTT), Operatorin e Sistemit të Shpërndarjes (OSSH/KEDS), ZRRE gjatë vitit 2022 e ka filluar procesin e Rishikimit të Tretë të Tarifave Shumëvjeçare (Periudha Rregullative – “PRR 3”) për përcaktimin e të Hyrave Maksimale të Lejuara të të licencuarve të KOSTT-it dhe KEDS-it për periudhën 5-vjeçare 2023-2027. Në kuadër të këtij procesi për përcaktimin e të Hyrave të Lejuara Maksimale (MAR) për OST/OT (KOSTT) dhe OSSH (KEDS), ZRRE-ja paraprakisht ka përcaktuar parametrat hyrës (inputet) rregullative, ku në mesin e tyre ka qenë edhe caku i reduktimit të humbjeve. ZRRE sikurse edhe parametrat tjerë rregullativ, edhe cakun e reduktimit të humbjeve e ka vendosur përmes konsultimit publik. ZRRE me datë 12.09.2022 ka përgatitur dhe vendosur në konsultim publik Raport Konsultativ Shqyrtimi i Tretë Periodik për Periudhën Rregullatore 2023 – 2027 Caku për Reduktimin e Humbjeve 2. Pas kësaj, ZRRE me datë 07.11.2022 e ka përgatitur dhe publikuar Raport Përfundimtar - Caku për Reduktimin e Humbjeve - Shqyrtimi i tretë periodik i vlerave hyrëse për periudhën Rregullatore 2023 – 2027 - Përgjigje ndaj komenteve 3. Duhet potencuar se të gjitha Raportet Konsultative të parametrave rregullativ, ku përfshihet edhe Caku i reduktimit të humbjeve janë të publikuara në faqen elektronike të ZRRE. Bazuar në këtë, Bordi i ZRRE me datë 16.11.2022 ka marrë Vendim V_1636_2022, ku ka aprovuar vlerën hyrëse – Caku i reduktimit të humbjeve për OST/OT dhe OSSH për periudhën e tretë rregullative.

Në përcaktimin e caktit të reduktimit të humbjeve në procesin e rishikimit të tretë të rregullt periodik për periudhën rregullative 2023 - 2027 (PRR3), ZRRE-ja ka marrë parasysh faktorët e nevojshëm: performanca e OST/OT-së dhe OSSH-së në uljen e humbjeve sipas PRR2, propozimet e pranuar nga operatorët e sistemit për cakun e reduktimit të humbjeve për PRR3, trendin e reduktimit të humbjeve në PRR2, caqet dhe objektivat për reduktimin e humbjeve të përcaktuara në Strategjinë e Energjisë të Kosovës 2022 – 2031, efektet e krizës aktuale të energjisë dhe rritja e paprecedentë e kostos së importit, planet zhvillimore dhe investive të propozuara prej operatorëve për të reduktuar humbjet, nivelin e humbjeve të operatorëve të sistemit të transmetimit dhe shpërndarjes në rajon dhe më gjerë, studime dhe raporte rajonale lidhur me trajtimin e humbjeve, praktikat rregullatore rajonale në lejimin e humbjeve, mbrojtja e konsumatorit, si dhe sigurinë e furnizimit.

¹ [V_1636_2022.pdf \(ero-ks.org\)](#)

² [Raport konsultativ caku i humbjeve.pdf \(ero-ks.org\)](#) (13 shtator 2022)

³ [Raport përfundimtar pergjigje ndaj komenteve për humbje.pdf \(ero-ks.org\)](#) (7 nëntor 2022)



3.2 Parashikimet dhe kostot në lidhje me normalizimin e furnizimit me energji elektrike të komunave veriore të Kosovës

3.2.1 Komentet e INDEP

INDEP rekomandon që të bëhet një analizë e detajuar e shpenzimeve të kaluara dhe parashikimeve për të ardhmen apo të jepen detaje në raport se si ka ardh ZRRE deri tek shuma prej 0.4 milion EUR, për kostot lidhur me ofrimin e shërbimeve sipas Udhëzuesit energjetik dhe Licencës së Elektroseverit.

3.2.2 Përgjigjja e ZRRE-së

Me qëllim që të fillohet me normalizimin e furnizimit me energji elektrike të konsumatorëve në katër komunitat në veri të Kosovës dhe në mungesë të të dhënave të detajuara, ZRRE pas konsultimit me palët e interesit është dakorduar në parim që shpenzimet që ndërlidhen me ofrimin e shërbimeve të shpërndarjes të parapara në Udhëzuesin për Energji dhe Licencën e Elektroseverit të jenë rreth 0.40 mil€ deri më 31 mars 2024.

ZRRE në këtë shqyrtim ka analizuar më në detaje kostot për ofrimin e shërbimeve të përbashkëta për katër komunitat e veriut në relacion me kostot që ndërlidhen me shërbime të ngjashme në pjesën që operon OSSH. Nga kjo analogji rezulton që kostot vjetore të jenë 0.77 mil€, përkatësisht kostot për periudhën prill-dhjetor janë paraparë të jenë 0.37mil€.

3.3 Sqarime mbi Faktorin e Efiçencës dhe përcaktimin e kostove të arsyeshme

3.3.1 Komentet e INDEP

INDEP rekomandon që ZRRE të zgjerojë kriteret e vlerësimit për investimet edhe nga inspektimet dhe kontrollet e pavarura. Kjo e zbutë rrezikun e mbështetjes vetëm në të dhënat e ofruara nga OSSH, një entitet privat, dhe siguron kujdesin e duhur në verifikimin e nevojave për investime dhe realitetin në teren, siç janë p.sh. numri i instalimeve të njehsorëve. Mbikëqyrja është thelbësore për të ruajtur një mjedis rregullator të barabartë dhe transparent.

3.3.2 Përgjigjja e ZRRE-së

ZRRE në pajtim me mandatin e saj kryen monitorimin e vazhdueshëm të ofrimit të cilësisë së shërbimit të ndërmarrjeve të energjisë elektrike, në këtë kuptim ZRRE bënë lejinim e projekteve kapitale për adresuar nevojat e përmirësimit të cilësisë dhe sigurisë së furnizimit. Lidhur me inspektimet teknike, duhet sqaruar se kompetencat e tilla i takojnë Inspektorit që është në kuadër të Ministrisë së Ekonomisë, sidoqoftë ZRRE edhe në të kaluarën ka pasuar bashkëpunim me inspektoratin duke adresuar nevojat për bashkëpunim lidhur me inspektimet e nevojshme të operatorëve të sektorit të energjisë.

Në vitin 2023, ZRRE ka përditësuar legjislacionin sekondar që ka të bëjë me investimet kapitale, rrjedhimisht është aprovuar *Rregulla për Përgatitjen dhe Vlerësimin e Planeve Zhvillimore dhe*



Investive të Operatorëve të Sistemeve në Sektorin e Energjisë⁴, ku nga operatorët mund të kërkohej raporti i monitorimit të zbatimit të planeve investive në baza vjetore me detajet e analizës që tregojnë progresin e projektit, ndikimet e projektit, arsyetimet e mundshme për vonesa, kostot e planifikuara dhe të zbatuara.

4. Komentet nga OSSH - KEDS

4.1 Kostot operative dhe të mirëmbajtjes (OPEX)

4.1.1 Komentet e KEDS

OSSH ka shprehur shqetësimin lidhur mungesën e punëtorëve profesional dhe pasojat e mundshme për kompaninë si rezultat i kësaj mungese, duke kërkuar rritje të pagave për punonjësit deri në 15 %.

ZRRE ka përcaktuar kostot operative dhe të mirëmbajtjes për periudhën 2023-2027, si vazhdimësi e kostove operative dhe të mirëmbajtjes të periudhës së dytë rregullative, duke mos marrë parasysh argumentet e OSSH se ka rritje të kostove të operative përgjatë viteve dhe të dhënat faktike të ofruara nga OSSH. Përveç kësaj ZRRE ka aplikuar një faktor efikasiteti prej 1.5 % në kostot e lejuara operative për periudhën 2023-2027. Meqenëse pagat paraqesin pjesën më të madhe të kostove operative, aplikimi i faktorit të efikasitetit ndikon drejtpërdrejtë në linjën e pagave, si dhe dëmton edhe vet njohjen e inflacionit që kompania mund ta lejoj. OSSH ka bërë përshtatjet e inflacionit në paga, kjo nuk është e mjaftueshme për të përmbushur pritshmëritë e punonjësve të OSSH apo për t'i harmonizuar ato me të licencuarit e tjerë në sektorin e energjisë.

Rritja e pagës mesatare neto nga viti 2012 deri në vitin 2022 tek OSSH ishte 35 %, tek KOSTT 35 %, dhe tek KEK 90 %. Gjithashtu KEDS argumenton se paga mesatare neto në vitin 2022 në KEK është 40 % më e lartë se në KEDS, dhe 66 % më e lartë në KOSTT, në krahasim me KEDS. Paga mesatare neto e kompanive në fushën e “Furnizimit me energji elektrike, gaz, avull dhe ajër të kondicionuar”, sipas Agjencionit të Statistikave të Kosovës (ASK), është 19 % më e lartë krahasuar me pagën mesatare neto në OSSH.

Duke marrë parasysh edhe ikjen e fuqisë punëtore të kualifikuar, si dhe argumentet më lartë, OSSH ripërsëritë kërkesën për rritje të pagave prej 15 %.

4.1.2 Përgjigjja e ZRRE-së

Sipas Rregullës për të hyrat e lejuara maksimale për OSSH, ZRRE ka rishikuar kostot e OPEX, ku përfshihen edhe kostot e personelit, duke reflektuar normën vjetore të inflacionit. Norma e inflacionit merr parasysh Indeksin e Harmonizuar të Çmimeve të Konsumit të publikuar nga Eurostat. Vlera e HICP e aplikuar për vitin 2022 e aplikuar në përshtatjet e OPEX për vitin 2023 bazuar në të dhënat e Eurostat ishte 8.4 %, ndërsa për vitin 2023 e aplikuar për vitin 2024 është 5.41 %.

⁴ [RREGULLA PËR PËRGATITJEN DHE VLERËSIMIN E PLANEVE ZHVILLIMORE DHE INVESTIVE TË OPERATORËVE TË SISTEMEVE NË SEKTORIN E ENERGISË.....pdf \(ero-ks.org\)](#)



ZRRE në pajtim me kornizën ligjore ka azhurnuar dhe do të azhurnojë kostot e OPEX-it, përfshirë kostot e personelit për të pasqyruar inflacionin dhe azhurnimet e tilla vjetore të rritjes së inflacionit, prandaj OSSh çdo vit mund të i reflektojë këto rritje të inflacionit edhe në rritjen e pagave të personelit.

ZRRE gjatë procesit të vlerësimit të të hyrave të parregulluara ka pranuar disa informacione dhe sqarime nga OSSH lidhur me kategorinë e “Të Hyrave tjera” (datë 7 shkurt 2024). ZRRE bazuar në informacionet dhe sqarimet e dhëna i ka trajtuar të hyrat e tilla.

Duhet të jetë e qartë për OSSH se disa nga komponentët e të hyrave nga kjo kategori, siç mund të jenë kompensimet nga dëmet për asete të destinohen për atë qëllim dhe të mos paraqiten si investim apo financim në tarifa, tutje OSSH duhet të evidentojë qartë analitiken e këtyre të hyrave në raportet e auditimit për qëllime rregullatore. Në të kundërtën në mungesë të evidentimit të qartë dhe ofrimit të dëshmimeve të destinimi të këtyre të hyrave dhe shpenzimeve, rregullatori do ti ri-vlerësojë këto kosto dhe të hyra dhe do të bëjë përshtatjet e nevojshme.

4.2 Shpenzimet operative dhe të mirëmbajtjes në katër komunat veriore

4.2.1 Komentet e KEDS

ZRRE ka parashikuar shpenzimet operative dhe të mirëmbajtjes për katër komunat në veri të Kosovës në vlerën prej 0.77 mil€ për periudhën prill-dhjetor 2024.

OSSH argumenton se analogjia e përdorur për llogaritjen e këtyre shpenzimeve, duke u bazuar në kostot e ngjashme në pjesën që operon OSSH, nuk është relevante, pasi që kostoja e fillimit të ofrimit të një shërbimi në një zonë të re është më e lartë.

OSSH kërkon që vlerësimi i kostove operative dhe të mirëmbajtjes për periudhën prill-dhjetor të bëhet me të njejtën bazë sikurse për tre muajt e parë të vitit (bazuar në Udhëzuesin për Energji dhe Licencën e Elektroverit), duke reflektuar kushtet aktuale dhe kostot e fillimit të operimit në pjesën veriore të vendit.

4.2.2 Përgjigjja e ZRRE-së

KEDS në aplikimin e tyre ka parashikuar kostot që ndërlidhen me ofrimin shërbimeve të parapara në Udhëzuesin për Energji dhe Licencën e Elektrosever në mënyrë lineare për tërë vitin bazuar në kostot mujore që rezultojnë nga periudha deri më 31 mars 2024.

Ashtu siç kemi potencuar edhe në raportin e parë, me qëllim që të fillohet me normalizimin e furnizimit me energji elektrike të konsumatorëve në katër komunat në veri të Kosovës dhe në mungesë të të dhënave të detajuara, ZRRE pas konsultimit me palët e interesit është dakorduar në parim që shpenzimet që ndërlidhen me ofrimin e shërbimeve të shpërndarjes të parapara në Udhëzuesin për Energji dhe Licencën e Elektrosever të jenë rreth 0.4 mil€ deri më 31 mars 2024 dhe pas kësaj periudhe ZRRE konform mandatit të saj do t'i vlerësojë kostot e arsyeshme për ofrimin e këtyre shërbimeve gjatë shqyrtimit të rregullt tarifor (dakordim me palët e interesit, dhjetor 2023).



ZRRE në këtë shqyrtim ka analizuar më në detaje kostot për ofrimin e shërbimeve të përbashkëta për katër komunat e veriut në relacion me kostot që ndërliken me shërbime të ngjashme në pjesën që operon OSSH. Nga kjo analogji rezulton që kostot vjetore të jenë 0.77 mil€, përkatësisht kostot për periudhën prill-dhjetor janë paraparë të jenë 0.37 mil€.

ZRRE po ashtu në vlerësimin e kostove për operim në katër komunat e veriut, ka rishikuar shpenzimet operative të KEDS/OSSH me arsyetimin se OPEX aktual nuk mbulon shpenzimet shtesë për këtë region, prandaj bazuar në aktivitetet e OSSH-së për operim, projektim dhe inxhinieri, mbështetje, ZRRE ka vlerësuar se OPEX shtesë i OSSH-së për vitin 2024 duhet të jetë 0.15 mil€.

4.3 Kostot e investimeve

4.3.1 Komentet e KEDS

Nënshkrimi i marrëveshjes për furnizimin e katër komunave në veriun e Kosovës me furnizuesin Elektroserver në vitin 2023, i jep qasje OSSH-se të operoj në atë zonë, por njëkohësisht paraqet edhe nevojë për investime shtesë nga OSSH. Duke pasur parasysh këtë, OSSH ka parashikuar një investim fillestar për të filluar operimet në këtë zonë, siç është përshkruar në aplikimin e OSSH-së për MAR-in e vitit 2024. Megjithatë, në raportin konsultativ, ZRRE ka marrë parasysh vetëm kostot që lidhen me njehsorët dhe pajisje përcjellëse të tensionit të ulët, ndërsa investimet tjera ZRRE ka theksuar se do të konsiderojë vetëm pas mbledhjes së të dhënave mbi gjendjen ekzistuese të rrjetit.

Meqenëse marrëveshja është në fuqi nga 1 janari 2024, OSSH është në fazën e mbledhjes së të dhënave nga terreni mbi gjendjen ekzistuese, dhe në bazë të të dhënave të mbledhura rithekson se investimet e parashikuara në aplikimin e MAR-it për vitin 2024 janë të domosdoshme për fillimin e operimit të OSSH-së në atë zonë. Për më tepër, këto investime ndërliken me investimet urgjente në fshatrat si: Leposavic, Dieshak, Bërnjak, Bistricë, Cirkovicë, andaj kërkohet nga ZRRE të njoh kostot e këtyre investimeve në të hyrat e lejuara maksimale për vitin 2024.

4.3.2 Përgjigja e ZRRE-së

Si rezultat i arritjes së marrëveshjes me Elektroserver për furnizimin e 4 komunave në Veriun e Kosovës paraqitet nevoja për investime shtesë nga OSSH-ja, të cilat për shkak të rrethanave të panjohura nuk kanë mundur të shqyrtohen dhe vlerësohen në planin e aprovuar të investimeve për periudhën e tretë rregullative (2023-2027). Meqenëse marrëveshja është në fuqi nga 1 janari 2024, OSSH është në fazën e mbledhjes së të dhënave nga terreni mbi gjendjen ekzistuese, në bazë të cilës do të hartohet plani i detajuar për investimet e domosdoshme në 4 komunat e veriut të Kosovës.

Kostot e parapara për instalimin e njehsorëve përfshijnë vetëm njehsorët që do të instalohen në fazën e parë, ndërsa kostot e parapara për fazën e dytë për njehsorët elektrik nuk janë përfshirë në këtë aplikim pasi që nga diskutimet me akterët tjerë të përfshirë në këtë proces të njëjtat priten të financohen nga Bashkimi Evropian. ZRRE në raportin konsultativ fillestar kishte parashikuar kostot për zëvendësimin e njehsorëve si financim i KEDS, tani bazuar publikimet e fundit, këta njehsorë do të mbulohen nga financimi i Bashkimi Evropian, prandaj ZRRE kostot e planifikuara si financim i KEDS do të bartë për investime urgjente në fshatrat e sipërpërmendura.



Ashtu siç kemi potencuar edhe në raportin konsultativ, ZRRE ka marrë parasysh kostot që lidhen me njuhësorët të fazës së parë dhe kostot e pajisjeve përcjellëse të tensionit të ulët. Megjithëse nëse këto kosto nuk mbulohen ashtu siç është diskutuar, të njëjtat duhet të përfshihen në të hyrat e lejuara maksimale për vitin 2024, meqenëse janë domosdoshmëri drejt normalizimit të furnizimit dhe faturimit në atë zonë.

Po ashtu, duhet potencuar se investimet tjera që mund të rezultojnë më pas, ZRRE do t'i konsiderojë vetëm pas mbledhjes së të dhënave mbi gjendjen ekzistuese të rrjetit dhe atë sipas Marrëveshjes së Energjisë fillimisht KEDS duhet të sjell në ZRRE planin e investimeve dhe pastaj ZRRE në parim do të aprovojë.

4.4 Kostot e humbjeve të energjisë

4.4.1 Komentet e KEDS

Gjatë shqyrtimit të vlerësimeve të ZRRE-së të prezantuara në Raportin Konsultativ, është vërejtur që nuk është marrë në konsideratë total energjia që pritet të hyjë në nivelin e OSSH-së, e cila nuk është në përputhje me metodologjinë e aprovuar në Bilancin e energjisë elektrike dhe metodologjinë e përcaktuar në Rregullën për të Hyrat e OSSH-së. Parashikimi më i ulët i energjisë në hyrje të nivelit të shpërndarjes nënkupton subvencionimin e një pjese të kostove nga OSSH në një vit relevant dhe respektivisht përshatje më të mëdha gjatë vitit të ardhshëm, duke krijuar probleme financimi. OSSH do të llogarisë të gjithë energjinë në hyrje të shpërndarjes sipas metodologjisë së aprovuar në Bilancin e energjisë elektrike.

Ndryshimet me propozimin e ZRRE-se janë të paraqitura në tabelën më poshtë:

Tabela 1 Propozimi fillestar për kostot e humbjeve të energjisë

Llogaritja	Inputet për kalkulim	Njësia	2024 Propozuar - ZRRE	2024 Propozuar – OSSH
a)	Energjia që hyn në shpërndarje	GWh	6,272	6,301
b)	Lejimi i humbjes	%	16.61%	16.61%
c) = a*b	Humbjet	GWh	1,042	1,047
d)	Çmimi i blerjes	€/MWh	70.36	70.38
e = c*d	Kostot totale	€000s	73,321	73,679

4.4.2 Përgjigjja e ZRRE-së

Me qëllim të vlerësimit të kostove që kanë të bëjnë me blerjen e humbjeve në nivel të OSSH-së, ZRRE kishte analizuar të dhënat e raportuara nga KEDS për vitin 2023 dhe të dhënat për parashikimin e bilancit për vitin 2024. Përderisa dokumenti ka qene në konsultim publik, në ndërkohë ZRRE ka marrë vendim për azhurnimin e bilancit elektroenergetik dhe vlerat e mësipërme kanë pësuar disa ndryshime të vogla.



ZRRE bazuar edhe në praktikat rregullatore parashikimin e energjisë në hyrje të OSSH-së kalkulon në cakun e lejuar për humbje dhe konsumin e konsumatorëve të rregulluar. Në këtë parim edhe në Raportin Përfundimtar ZRRE ka rishikuar energjinë e hyrë në OSSH, rrjedhimisht ka azhurnuar edhe kostot për blerje të humbjeve. Detajet janë të paraqitura në tabelën e mëposhtme:

Tabela 2 Propozimi përfundimtar për kostot e humbjeve të energjisë

Llogaritja	Inputet për kalkulim të Humbjeve	Njësia	2024 Propozim Përfundimtar – ZRRE
a)	Energjia që hyn në shpërndarje	GWh	6,262
b)	Lejimi i humbjes	%	16.56%
c) = a*b	Humbjet	GWh	1,037
d)	Çmimi i blerjes	€/MWh	63.03
e = c*d	Kostot totale	€000s	65,371

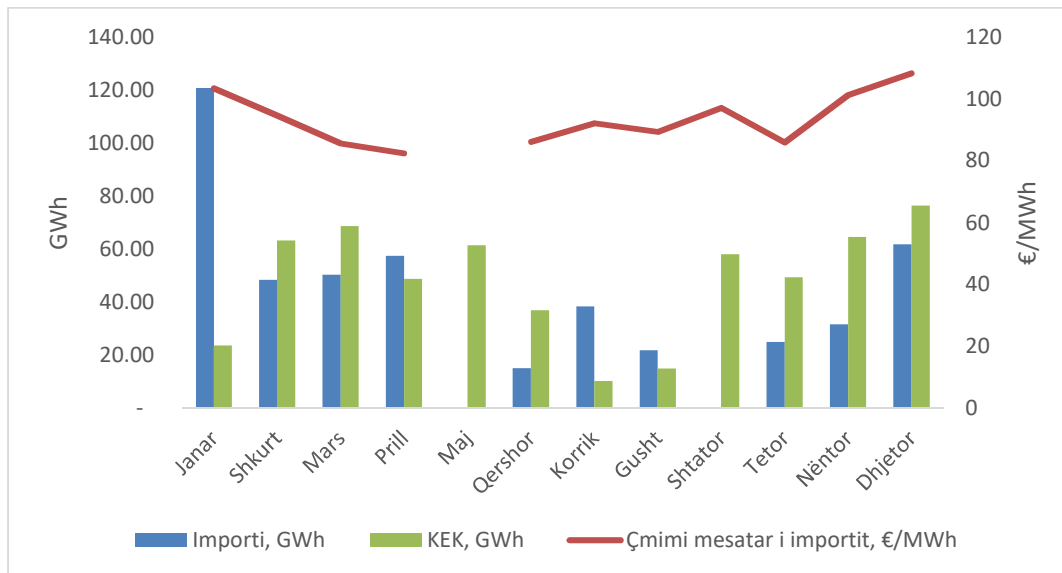
ZRRE ka përditësuar parashikimin e kostove të blerjes së energjisë për mbulimin e humbjeve bazuar në a) sasi të parashikuara të blerjes së energjisë elektrike nga KEK dhe importi, b) profilin e humbjeve nga të dhënat historike të OSSH, c) parashikimet e çmimeve të energjisë elektrike nga KEK (36 €/MWh) dhe importi, bazuar në të dhënat e European Energy Exchange (EEX-PXE Hungarian Power Futures)⁵, dhe d) kostot për importin të energjisë (alokimin e kapaciteteve, kostot e rrjetit dhe tarifën ndërkufitare të transmisionit) duke u bazuar në të dhënat historike dhe tarifën e rrjeteve.

Në bazë të këtyre të dhënave ZRRE vlerëson se çmimi mesatar i ponderuar i importit të energjisë elektrike do të jetë 96.13 €/MWh.

⁵ <https://www.eex.com/en/market-data/power/futures#%7B%22snippetpicker%22%3A%2223%22%7D>



Figura 1. Çmimi mesatar i importit të energjisë elektrike dhe sasi të parashikuara të importit dhe sasia e blerjes së humbjeve





5. Përmbledhje e MAR të OSSH (KEDS)

Të hyrat e lejuara maksimale (MARt) do të llogariten gjatë shqyrtimeve periodike dhe përshtatjeve të rregullta sipas formulës në vijim:

$$\text{MARt} = \text{OPMct} + \text{DEPct} + \text{RTNct} + \text{LSSct} + \text{LICct} - \text{NTFRt} + \text{ADJt} + \text{KREvt}$$

- MARt - Të hyrat e lejuara maksimale në vitin relevant t
- OPMct - Kostot e lejuara operative dhe të mirëmbajtjes në vitin relevant t
- DEPct - Zhvlerësimi i lejuar në vitin relevant t
- RTNct - Kthimin e lejuar në kapital në vitin relevant t
- LSSct - Koston e lejuar të humbjeve në vitin relevant t
- LICct - Taksën e licencës në vitin relevant t
- NTFRt - Të hyrat jo tarifore në vitin relevant t
- ADJt - Përshtatjet e kostove në vitin relevant t
- KREvt - Faktori korrigjues i të hyrave në vitin relevant t

Pas vlerësimit të të gjitha të dhënave në dispozicion dhe atyre të paraqitura nga palët e përfshira në proces dhe palët e interesit, si dhe pas komenteve të pranuar nga palët gjatë konsultimit publik, duke marrë në konsideratë edhe vendimet e Bordit të ZRRE-së gjatë PRR3, vlerësimi dhe propozimi përfundimtar i ZRRE-së për të Hyrat e Lejuara Maksimale për Operatorin e Sistemit të Shpërndarjes (KEDS) i kalkuluar në harmoni me rregullën e të Hyrave të OSSh-së për vitin rregullativ 2024 është 120.59 mil€. Detajet e të gjitha komponentëve të MAR janë paraqitur në tabelën e mëposhtme:



Tabela 3 Propozimi i MAR të OSSH (KEDS) pas përshtatjeve

Të hyrat e lejuara maksimale (mil€)	Njësia	Lejuar 2023	Propozim i OSSH 2024	Propozim i ZRRE 2024
Parametrat e indeksimit				
Faktori i efikasitetit	%	1.5%	1.5%	1.5%
Inflacioni	%	5.41%	5.40%	
Euribor	%	3.85%	-	
Faktori - S	%	5.74%		
Norma e interesit - It	%	7.4%		
Shpenzimet operative dhe të mirëmbajtjes (OPMct)				
Vlerësimi gjatë PRR2	€m	-	27.85	27.85
Lejuar - OPMct = OPMct-1 * (1 + CPIit-1) * (1 - Et) * (1 - Pt)	€m	28.24	32.21	29.38
Kostot shtesë të OPEX-it – shërbimet e veriut	€m		1.60	0.92
Kostot për ALPEX			0.02	0.02
Kostot e zhvlerësimit (DEPct)				
Vlerësimi gjatë PRR2	€m	-	19.41	19.41
Lejuar - DEPct = DEPct-1 * (1 + CPIit-1) * (1 - Pt)	€m	17.30	20.70	20.60
Kostot e kthimit (RTNct)				
Vlerësimi gjatë MYT	€m	-	16.34	16.34
Lejuar - RTNct = RTNct-1 * (1 + CPIit-1) * (1 - Pt)	€m	14.89	17.56	17.35
Obligimet ndaj KOSTT-it				
Obligimet ndaj KOSTT-it -parashikim	€m	1.88	2.73	2.41
Obligimet ndaj KOSTT-it – aktual	€m	1.83		
Kostot e humbjeve (LSSct)				
Parashikim				
LSSat	€m	15.1%	16.61%	16.56%
REUet	€m	6,219.8	6,301.4	6,262.2
WHEAt	€m	81.69	70.38	63.03
Kostoja e parashikuar e humbjeve	€m	76.72	73.68	65.37
Aktual				
LSSat	%	15.10%		
REUet	GWh	6,228.4		
WHEAt	€/MWh	83.37		
Kostoja e aktuale e humbjeve me faktorin ndarës	€m	79.00		
Përshtatjet				
Përshtatjet PRR2 (ne 2023 i përfshirë KREV _{t-1})	€m	(5.41)	(5.41)	(5.41)
Përshtatjet për 2022	€m	0.09	0.09	0.09
Të hyrat aktuale të parregulluara (përfshihet në KREV) – (5.03)	€m	-		
Korrigjimet te hyrave të parregulluara 2020-2022			3.82	3.82
Taksa e licencës:	€m			
Parashikim	€m	0.09	0.12	-
Aktual	€m	-	-	
KREV – faktori korrigjues i të hyrave				
Faktori korrigjues i të hyrave t-1	€m		(13.96)	(13.96)
AAct-1 - kostot aktuale për vitin t-1	€m		136.31	
ARRt-1 - të hyrat aktuale për vitin t-1	€m		149.05	
KREVt = (AAct-1 – ARRt-1) * (1+ It)	€m		(13.96)	
MAR – Të Hyrat e Lejuara Maksimale	€m	133.81	133.14	120.59