



Republika e Kosovës
Republika Kosova - Republic of Kosovo

ZYRA E RREGULLATORIT PËR ENERGJI
REGULATORNI URED ZA ENERGIJU
ENERGY REGULATORY OFFICE



Raport përfundimtar për të Hyrat e Lejuara Maksimale të OST/OT-së Përgjigje ndaj Komenteve (OST/OT) Viti relevant tarifor 2024

DEKLARATË

Ky Dokument është përgatitur me qëllim të informimit të palëve të interesit gjatë procesit të konsultimit publik. Dokumenti duhet të lexohet krahas Raportit Konsultativ të ZRRE-së të publikuar më 06 shkurt 2024. Dokumenti nuk paraqet Vendim të ZRRE-së dhe nuk duhet të konsiderohet si i tillë.

22 mars 2024

Përmbajtja

Tabela e shkurtesave	3
1. Hyrje	4
2. Komentet nga Korporata Energjetike e Kosovës (KEK)	5
2.1 Ndryshimi i çmimit të energjisë për mbulimin e humbjeve në transmetim	5
2.1.1 Komentet e KEK	5
2.1.2 Përgjigjja e ZRRE-së	5
3. Komentet nga Instituti për Politika Zhvillimore (INDEP)	5
3.1 Sqarime mbi përcaktimin e kostove të arsyeshme	5
3.1.1 Komentet e INDEP	5
3.1.2 Përgjigjja e ZRRE-së	5
3.2 Sqarime mbi Faktorin e Efiçencës dhe ndarjen e kursimeve	7
3.2.1 Komentet e INDEP	7
3.2.2 Përgjigjja e ZRRE-së	7
3.3 Investimet në KOSTT	7
3.3.1 Komentet e INDEP	7
3.3.2 Përgjigjja e ZRRE-së	7
3.4 Rregullimi i çmimit referent	8
3.4.1 Komentet e INDEP	8
3.4.2 Përgjigjja e ZRRE-së	9
4. Komentet nga Operatori i Sistemit, Transmetimit dhe Tregut (OST/OT, KOSTT)	9
4.1 Kostot e shërbimeve ndihmëse	9
4.1.1 Komentet e KOSTT	9
4.1.2 Përgjigjja e ZRRE-së	9
4.2 Shpenzimet kapitale	10
4.2.1 Komentet e KOSTT	10
4.2.2 Përgjigjja e ZRRE-së	10
4.3 Përditësimi i kostove të humbjeve	11
5. Përmbledhje e MAR të OST/OT (KOSTT)	13

Tabela e shkurtesave

Shkurtesat e përdorura në këtë dokument kanë këtë kuptim:

CPI	Consumer Price Index
EEX	European Energy Exchange
HUPX	Hungarian Power Exchange
EUROSTAT	European Statistical Office
FSHU	Furnizuesi i Shërbimit Universal
MAR	Të Hyrat e Lejuara Maksimale
INDEP	Instituti për Politika Zhvillimore
KEDS	Kompania Kosovare e Shpërndarjes dhe Furnizimit të Energjisë Elektrike
KEK	Korporate Energjetike e Kosovës
KESCO	Kompania Kosovare e Furnizimit me Energji Elektrike
KOSTT	Operatori i Sistemit, Transmisionit dhe Tregut i Kosovës
MWh	Megavat orë
OPEX	Operational Expenditure- Shpenzimet Operative
OSSH	Operatori i Sistemit të Shpërndarjes
OST/OT	Operatori i Sistemit, Transmisionit,
PRR3	Periudha e Tretë Rregullative
ZRRE	Zyra e Rregullatorit për Energji

1. Hyrje

Zyra e Rregullatorit për Energji (ZRRE) aktualisht është duke kryer Përshtatjen e Rregullt Vjetor për të Hyrat e Lejuara Maksimale (ang. Maximum Allowed Revenues - MAR), për vitin relevant tarifor 2024. Procesi i përshtatjeve të rregullta vjetore do të përcaktojë të Hyrat e Lejuara Maksimale për Operatorin e Sistemit, të Transmisionit dhe Tregut (OST/OT-KOSTT sh.a), Operatorin e Sistemit të Shpërndarjes (OSSH-KEDS sh.a), dhe do të përcaktojë të hyrat e Furnizuesit me Shërbim Universal (FSHU).

Pas vlerësimit fillestar të aplikacioneve lidhur me të Hyrat e Lejuara Maksimale (MAR) për të licencuarin e Operatorit të Sistemit, të Transmetimit dhe Tregut (OST/OT, KOSTT), i licencuari dhe palët tjera të interesit kanë pasur mundësi t'i paraqesin komentet e tyre përmes konsultimit publik për periudhë dy javore.

Ky dokument paraqet përgjigjet në komentet e bëra nga palët e interesuara, dhe propozimin e ZRRE-së lidhur me të Hyrat e Lejuara Maksimale të OST/OT-së.

Gjatë konsultimit publik, ZRRE ka pranuar komente dhe informata të rëndësishme shtesë të cilat janë marrë në konsideratë në vlerësimin përfundimtar. Ndonëse ndryshimet nuk janë të ndjeshme nga vlerësimi fillestar i ZRRE-së, megjithatë ZRRE i është përgjigjur të gjitha komenteve të palëve, të cilat janë paraqitur në këtë dokument.

Lidhur me vlerësimin fillestar të Të Hyrave të Lejuara Maksimale të OST/OT-së, ZRRE ka pranuar komente nga:

- Korporata Energjetike e Kosovës (KEK)
- Instituti për Politika Zhvillimore (INDEP), dhe
- OST/OT KOSTT

Komentet e pranuar nga palët e interesit janë publikuar në web-faqen e ZRRE-së. Në këtë pjesë të dokumentit është dhënë një përmbledhje e këtyre komenteve si dhe përgjigjet e ZRRE-së mbi to.

Dokumentet relevante

- [Aplikimi tarifor i FSHU për vitin 2024](#)
- [Aplikimi tarifor i KOSTT për vitin 2024](#)
- [Aplikimi tarifor i KEDS për vitin 2024](#)
- [Raporti Konsultativ për të Hyrat Maksimale të Lejuara të OSSH](#)
- [Raporti Konsultativ për të Hyrat Maksimale të Lejuara të OST/OT](#)
- [Raporti Konsultativ për të Hyrat Maksimale të Lejuara të FSHU](#)

Te gjitha këto dokument mund te gjinden në faqen elektronike të ZRRE-së në linkun:

<https://www.ero-ks.org/zrre/sq/proceset-e-shqyrtimeve-tarifore>,

përkatesisht në seksionin:

PËRSHTATJET VJETORE TË TË HYRAVE TË LEJUARA MAKSIMALE 2024

2. Komentet nga Korporata Energjetike e Kosovës (KEK)

2.1 Ndryshimi i çmimit të energjisë për mbulimin e humbjeve në transmetim

2.1.1 Komentet e KEK

Korporata Energjetike e Kosovës (KEK) thekson se marrëveshja aktuale për çmime me palët KEDS, KESCO dhe KOSTT skadon me datën 31.03.2024. Për shkak të ndryshimeve në kostot e prodhimit të energjisë elektrike nga termocentralet, si rrjedhojë e rritjes së inflacionit, si dhe nga rritja e tarifave të KOSTT, KEK kërkon nga palët që të marrin parasysh çmimet e rishikuara nga KEK për periudhën 01.04.2024 – 31.03.2025, ashtu që ZRRE të reflektojë së paku kostot mesatare të prodhimit të energjisë elektrike si dhe mbulimin e kostove shtesë që barten nga rritja e tarifave të KOSTT me propozime si vijojnë:

- Çmimi i energjisë elektrike për mbulimin e Furnizimit për Shërbim Universal – 31.50 €/MWh;
- Çmimi i energjisë elektrike për mbulimin e humbjeve në shpërndarje – 39.10 €/MWh;
- Çmimi i energjisë elektrike për mbulimin e humbjeve në transmetim – 39.10 €/MWh;

2.1.2 Përgjigjja e ZRRE-së

Pas ndryshimeve ligjore që rregullojnë sektorin e energjisë të miratuara nga Kuvendi i Republikës së Kosovës në vitin 2016, ZRRE ka amendamentuar legjislacionin sekondar për të qenë në harmoni me legjislacionin primar, prandaj në këtë kuptim çmimet e prodhimit për gjeneratorin publik KEK nuk rregullohen nga ZRRE që nga viti 2017, por ato i nënshtrohen kushteve të tregut. Çmimi për të cilin palët tregtare mund të arrijnë pajtimin ndërmjet tyre duhet të jetë në pajtim me Procedurën për Tregtimin e Energjisë, Rregullat e Tregut dhe kërkesat tjera të legjislacionit sekondar. ZRRE deri me tani nuk ka pranuar ndonjë dëshmi tjetër nga palët të cilat i nënshtrohen rregullimit për rishikimin e çmimit të blerjeve të energjisë, prandaj në vlerësimin e kostove me shumicë për vitin 2024, ZRRE ka marrë në konsideratë propozimet e palëve që bazohen në çmimet aktuale. Sidoqoftë, palët duhet të respektojnë parimet e sipërpërmendura në azhurnimet e çmimeve me shumicë në të ardhmen.

3. Komentet nga Instituti për Politika Zhvillimore (INDEP)

3.1 Sqarime mbi përcaktimin e kostove të arsyeshme

3.1.1 Komentet e INDEP

INDEP kërkon sqarime të mëtejshme mbi metodologjitë e përdorura për përcaktimin e Faktorit të Efiçencës dhe përcaktimin e kostove "të arsyeshme".

3.1.2 Përgjigjja e ZRRE-së

Bazuar në mandatin e dhënë në Ligjin për Rregullatorin e Energjisë dhe Rregullat e miratuara për të Hyrat Maksimale të Lejuara për Operatorin e Sistemit të Transmisionit dhe Operatorin e Tregut (OST/OT-KOSTT) dhe Operatorin e Sistemit të Shpërndarjes (OSSH/KEDS), ZRRE gjatë vitit 2022 ka filluar procesin e Rishikimit të Tretë të Tarifave Shumëvjeçare (Periudha Rregulative – "PRR 3") për

përcaktimin e të Hyrave Maksimale të Lejuara të të licencuarve të KOSTT-it dhe KEDS-it për periudhën 5-vjeçare 2023-2027. Në kuadër të këtij procesi për përcaktimin e Të Hyrave të Lejuara Maksimale (MAR) për OST/OT (KOSTT) dhe OSSH (KEDS), ZRRE-ja paraprakisht ka përcaktuar edhe variablat kryesore të parametrave hyrës (inputeve) rregullative, ku në mesin e parametrave hyrës ka qenë edhe Faktori i Efikasitetit. ZRRE sikurse edhe parametrat tjerë rregullativ, edhe Faktorin e Efikasitetit e ka vendosur përmes konsultimit publik. ZRRE me datë 12.09.2022 ka përgatitur dhe vendosur në konsultim publik *Raportin konsultativ – shqyrtimi i tretë periodik për periudhën rregullatore (2023 - 2027) – Faktori i Eficiencës*¹. Pas kësaj, ZRRE me datë 07.11.2022 ka përgatitur dhe publikuar *Raport Përfundimtar - Faktori i Efikasitetit - Shqyrtimi i tretë periodik i vlerave hyrëse për periudhën rregullative (2023 – 2027) - Përgjigje ndaj komenteve*². Duhet potencuar se të gjitha Raportet Konsultative të parametrave rregullativ, ku përfshihet edhe Faktori i Efikasitetit janë të publikuara në faqen elektronike të ZRRE. Bazuar në këtë, Bordi i ZRRE me datë 16.11.2022 ka marrë Vendim V_1635_2022³, ku ka aprovuar vlerën hyrëse – Faktori i Efikasitetit për OST/OT dhe OSSH për periudhën e tretë rregullative 01.04.2023 – 31.03.2028, dhe atë prej 1.5 %.

Faktori i efikasitetit si parametër rregullativ vendimtar përcaktohet për ofrimin e stimujve për të licencuarit për të rritur eficiencën, brenda një tregu me konkurrencë të kufizuar. Të licencuarit duhet të synojnë të rrisin eficiencën kudo që të jetë e mundur. Ekzistojnë dy elemente kryesore të përmirësimit të efikasitetit të njohur në literaturë, a) Efekti i arritjes (catch-up), i cili përfshin të gjitha përmirësimet brenda ndërmarrjes për të arritur praktikën më të njohura në një industri, ose me fjalë të tjera, arritjen e performuesit më të mirë në treg; dhe b) Efekti i zhvendosjes së kufirit (efikasiteti frontier), i cili lidhet me ndryshimet e praktikave më të mira në industri, përmes avancimeve teknologjike dhe praktikave të reja të punës.

Për shkak se Kosova nuk ka kompani për të krahasuar të dhënat mbrenda vendit për këto aktivitete, ZRRE-ja nuk ka të mundur të vendos një faktor efikasiteti i cili përfshin efektin e zënies (catch-up effect), dhe kështu supozon se të dy operatorët (KEDS dhe KOSTT) operojnë në kufirin e eficiencës (efficiency frontier) ose afër niveleve të kufirit, kështu efekti i zënies (catch-up effect) është zero. Megjithatë, ZRRE-ja ka konsideruar se ngritjet e eficiencës mund të bëhen ende duke marrë parasysh ndryshimin e kufirit, duke zbatuar teknologji të reja dhe praktika inovative të menaxhimit. ZRRE-ja e bazon nivelin e Faktorit të Efikasitetit në nivelet e zbatuara nga rregullatorë të ndryshëm për OSSH-të dhe OST-të. Më tej, bazuar në praktikën e mëparshme rregullative, ZRRE-ja ka propozuar dhe vendosur që faktorin e efikasitetit për PRR3 në vlerën 1.5 % për dy operatorët dhe faktorin e ndarjes së kursimeve për kursimet që tejkalojnë faktorin e efikasitetit për kostot e mirëmbajtjes dhe riparimeve të ndahet ndërmjet të licencuarit dhe konsumatorëve sipas faktorit 50/50. Në rast se shpenzimet tejkalojnë nivelin e lejuar, ato do të mbulohen nga të licencuarit, në pajtim me Rregullat e të Hyrave.

ZRRE është e vetdijshme që procesi i shqyrtimit tarifor është mjaft kompleks dhe kërkon njohuri mjaft specifike, megjithatë ZRRE i sugjeron palët se krahas këtij Raporti konsultativ të analizohen edhe dokumentet tjera të cekura më lartë e të cilat japin detaje të mjaftueshme lidhur me procesin e shqyrtimit periodik e të cilat pasqyrohen në përshtatjet e rregullta vjetore.

¹ [V_1636_2022.pdf \(ero-ks.org\)](#)

² [Raport konsultativ_caku_i_humbjeve.pdf \(ero-ks.org\)](#) (13 shtator 2022)

³ [Raport perfundimtar_pergjigje_ndaj_komenteve_për_humbje.pdf \(ero-ks.org\)](#) (7 nëntor 2022)

3.2 Sqarime mbi Faktorin e Eficiencës dhe ndarjen e kursimeve

3.2.1 Komentet e INDEP

INDEP sugjeron që mekanizmi i llogaritjes dhe verifikimit të kursimeve të arritura të jetë më i detajuar dhe më transparent. INDEP sugjeron se ky mekanizëm duhet të përfshijë vendosjen e standardeve të qarta dhe proceset e auditimit për të vlerësuar kursimet aktuale dhe shpërndarjen e tyre. Për më tepër, INDEP propozon faktorë të diferencuar të ndarjes bazuar në llojin e kursimeve (p.sh., kursimet operacionale kundrejt atyre kapitale), ashtë që të nxitet më shumë eficiencë, duke rritur potencialisht kursimet dhe përfitimet e konsumatorëve.

3.2.2 Përgjigjja e ZRRE-së

Sipas Rregullës për të hyrat e OST dhe OSSH, janë të parapara mekanizmat që nxisin përmirësimin e performances kundrejt kursimeve. Sipas Rregullës në fjalë, theksohet se: “Në rastin kur i licencuari arrin të realizojë të njëjtat objektiva (të kualitetit të shërbimit dhe performancës) me kosto më të ulta si rezultat i efikasitetit dhe performancës së tij, rregullatori do të lejojë që i licencuari të mbaj ndryshimin e këtyre kostove si nxitje në përmirësimin e performancës. Nxitjet për kursimet e tilla bëhen duke aplikuar faktorin ndarës të kursimeve.

3.3 Investimet në KOSTT

3.3.1 Komentet e INDEP

Sipas INDEP për pranimin e investimeve të KOSTT mungojnë detajet e mjaftueshme dhe arsyetimet gjithëpërfshirës, veçanërisht në lidhje me kriteret e përzgjedhjes dhe rëndësinë strategjike të këtyre investimeve brenda kornizës më të gjerë të planifikimit operativ dhe financiar. INDEP kërkon qartësimin e procesit të vendimmarrjes për ndryshimin e burimeve të financimit, veçanërisht në kontekstin e vonesave ose pasigurive të mundshme.

3.3.2 Përgjigjja e ZRRE-së

Sipas legjislacionit në fuqi, respektivisht Ligjit për Energjinë Elektrike dhe Ligjit për Energjinë, ZRRE aprovon Planet Zhvillimore (10) Vjeçare dhe Planet Zhvillimore dhe Investive pesë (5) Vjeçare të Operatorëve të Rrjetit (OST dhe OSSH). Planet Zhvillimore dhe Investive janë në pajtim me Strategjinë e Energjisë, Planin Kombëtar për Energji dhe Klimë, ligjet e sektorit të energjisë, legjislacionin tjetër të aplikueshëm, si dhe të jenë në përputhje me rregullat, licencat e lëshuara nga Rregullatori, kodet dhe normat tjera të aplikueshme në sektorin e energjisë, të aprovuara nga Rregullatori apo institucionet tjera kompetente. Duhet potencuar se Planet Zhvillimore (10) Vjeçare dhe Planet Zhvillimore dhe Investive pesë (5) Vjeçare të Operatorëve të Rrjetit (OST dhe OSSH) para aprovimit i nënshtrohen konsultimit publik nga ana e ZRRE dhe tek pastaj merret vendimi për aprovim. Të gjitha Planet Zhvillimore (10) Vjeçare dhe Planet Zhvillimore dhe Investive pesë (5) Vjeçare të Operatorëve të Rrjetit janë të publikuara në faqen elektronike të ZRRE.

Për më tepër ZRRE ka zhvilluar Rregullën për Përgatitjen dhe Vlerësimin e Planeve Zhvillimore dhe Investive të Operatorëve të Sistemeve në Sektorin e Energjisë me qëllim që përmes kësaj rregulle të definohet metodologjia dhe renditja e hapave për përgatitjen dhe vlerësimin e Planeve Zhvillimore dhe Investive të Operatorëve të Sistemeve në sektorin e energjisë në Kosovë, përfshirë këtu edhe

vlerësimin e Projekteve Kapitale që do të jenë pjesë e Planeve Zhvillimore dhe Investive, si dhe përcaktimi i metodologjisë për vlerësimin rregullator të Planeve Zhvillimore dhe Investive.

Përmbajtja e Planit Investiv për OST dhe OSSH përbëhet nga disa nga elemente kryesore si: arsyeshmëria e projekteve, metodologjia e përdorur në përgatitjen e Planit Investiv i OST, shpenzimet e pritshme dhe mënyrën e financimit, rezultatet e pritura nga investimi, grupimi dhe rangimi i projekteve, një përmbledhje e përshkrimit teknik, vlerësimeve të kostos, plan të zbatimit dhe arsyetim për nevojën e projektit duke përfshirë paraqitjen e alternativave që janë marrë parasysh; një analizë ekonomike të kost-benefitit (AKB) për atë projekt ose program duhet të dërgohet tek rregullatore, një përshkrim të rreziqeve kryesore në arritjen e Planit Pesëvjeçar Investiv të OST, gjegjësisht Planit Pesëvjeçar Investiv të OSSH-së dhe mënyrën se si operatori i sistemit tenton/planifikon që të tejkaloi, zbusë ose menaxhoj ato.

Të gjitha projektet e mëdhaja dhe grupet e projekteve të vogla që do të përfshihen në Planin Pesëvjeçar Investiv të OST-së, gjegjësisht Planit Pesëvjeçar Investiv të OSSH-së, duhet të kenë të përfunduar një studim të para-fizibilitetit dhe fizibilitetit.

Rregullatori ka shqyrtuar kërkesën e OST/OT për projektet e kërkuar, dhe nga ky shqyrtim është parë se disa nga projektet e kërkuara janë të përfshira në kuadër të planit investiv pesëvjeçar 2023-2027 siç janë Pajisje për testim dhe për mirëmbajtje, ndërsa për projektet shtesë që kanë bëjnë me rehabilitimin e nënstacioneve, zëvendësimin e transformatorëve, revitalizimin e linjave, etj, projektet e tilla duke qenë se janë paraparë të komisionohen në vitin 2027 ato do të trajtohen në kuadër të planeve zhvillimore dhe investive, dhe rrjedhimisht nuk kanë ndikim në këtë vit tarifor.

Në vijim janë paraqitur dokumentet dhe vendimet e Bordit të ZRRE-së në lidhje me planet zhvillimore të rrjetit të transmetimit:

Plani Zhvillimor dhjetë (10) Vjeçar i Transmetimit 2023 – 2032	Vendimi V 1710 2023	Plani Zhvillimor 10 Vjeçar
Plani Zhvillimor pesë (5) Vjeçar i Transmetimit 2023 - 2027	Vendimi V 1708 2023	Plani Zhvillimor 5 Vjeçar

3.4 Rregullimi i çmimit referent

3.4.1 Komentet e INDEP

INDEP rekomandon krijimin e një mekanizmi për rishikimin dinamik dhe rregullimin e çmimit referent, i projektuar posaçërisht për të adresuar luhatjet e shpeshta në tregun e energjisë ose kushtet ekonomike. Duke qenë se është e mundur që kostot të ulen me shpejtësi si rrjedhojë e tejkallimit të p.sh. krizave energjetike, duhet ndërtuar një sistem të aftë për përshtatje në kohë reale ndaj këtyre ndryshimeve. Një mekanizëm i tillë siguron që struktura e çmimit të energjisë përfiton menjëherë nga kostot më të ulëta operacionale, duke rritur transparencën dhe aftësinë e ZRRE-së për të luajtur më drejtë rolin e rregullatorit. Ky rekomandim vlen për proceset e ardhshme të përcaktimit të MAR.

3.4.2 Përgjigjja e ZRRE-së

Format e zakonshme të tregtimit të energjisë elektrike realizohen përmes kontratave bilaterale dhe tregjeve të organizuara. Në këtë kuptim tregtimi i energjisë elektrike përmes kornizës rregullative që trajtohet si kontrate bilaterale aplikohet te gjeneratorët që janë në skemë mbështetëse, ku shitblerja e energjisë realizohet përmes tarifave nxitëse apo çmimit referent. Ndërsa, në tregjet e organizuara tregtimi i energjisë realizohet përmes procesit një dite para dhe brenda ditore.

Per më tepër lidhur me shitblerjen e energjise elektrike permes çmimit referent, ju njoftojme se Bordi i Zyrës së Rregullatorit për Energji, sipas autoritetit të dhënë me Nenin 9, paragrafi 1, nënparagrafi 1.7, Nenin 15, Nenin 26 dhe Nenin 47 të Ligjit për Rregullatorin e Energjisë Nr. 03/L-185, në seancën e mbajtur me 10.12.2020 ka miratuar: Metodologjinë për Llogaritjen e Çmimit Referent për Energjinë e Prodhuar nga Burimet E Ripërtërishme. Kjo metodologji definon mënyrën e përcaktimit të çmimit referent për energjinë e prodhuar nga burimet e ripërtërishme të energjisë (BRE). Ky çmim do të aplikohet nga Operatori i Tregut për energjinë e shitur tek Furnizuesit dhe i njëjti do të aplikohet edhe për shitblerjen e energjisë nga BRE sipas kornizës së rregulluar. Pra, kjo Metodologji përcakton: Parimet themelore sipas së cilave do kalkulohet çmimi referent dhe Metodën e llogaritjes së çmimit referent.

4. Komentet nga Operatori i Sistemit, Transmetimit dhe Tregut (OST/OT, KOSTT)

4.1 Kostot e shërbimeve ndihmëse

4.1.1 Komentet e KOSTT

Në Raportin Konsultativ ZRRE thotë se do të përjashtojë 5 % të koston së realizuar për shërbime ndihmëse nga kostot për konsumatorët e rregulluar, rrjedhimisht sipas ZRRE aq sa është pjesëmarrja për furnizimin e katër komunave të veriut në raport me konsumin e gjithmbarshëm.

KOSTT argumenton se pavarësisht zgjidhjes së çështjes së furnizimit të veriut dhe që nga 1 janari 2024 me marrjen përsipër të energjisë në pjesën veriore nga furnizuesi i licensuar Elektrosever Sh.p.k, nuk kemi devijime nga ajo zonë, KOSTT, sipas obligimeve ligjore dhe rregullative ka rezervuar kapacitete të rezervave të njëjta edhe për vitin 2024. Ndërsa, sa i përket energjisë së angazhuar për balancim të sistemit ajo është e ndarë sipas palëve shkaktare të jobalanceve dhe konsumatorët asnjëherë nuk janë ngarkuar me koston e saj.

KOSTT kërkon që kostot e realizuara për shërbime ndihmëse për vitin 2023, të njihen në tërësi dhe të përfshihen në të hyrat maksimale të lejuara për vitin 2024.

4.1.2 Përgjigjja e ZRRE-së

ZRRE ka qëndrim të njejtë për kostot e shërbimeve ndihmëse sikurse në vlerësimin fillestar ku kostot e shërbimeve ndihmëse të realizuara për vitin 2023 në vlerë prej 17.8 mil€. Këto kosto i atribuohen rezervës automatike dhe manuale (aFRR dhe mFRR) në të dy drejtimet (ngritje dhe zbritje) për të gjithë sistemit elektroenergjetik të Kosovës. Siç dihet shkaktarët kryesor për aktivizimin e këtyre rezervave janë devijimet e sistemit si rezultat i mos balancimit ndërmjet kërkesës dhe ofertës, dhe një ndër këta shkaktarë janë edhe devijimet për furnizimin e katër komunave të veriut. ZRRE ka kërkuar nga KOSTT që në bazë të të dhënave që disponon të ndajë kostot e shfrytëzimit për katër komunat e veriut nga

konsumatorët e rregulluar, deri në definimin e ndonjë metode. KOSTT nuk ka orfuar ndonjë metodë lidhur me këtë ashtu siç është pretenduar se kostot e tilla nuk duhet zbriten, prandaj në mungesë të ndonjë alternative nga KOSTT, ZRRE ashtu si në vlerësimin fillestar ka përjashtuar 5 % të këtyre kostove nga kostot për konsumatorët e rregulluar, rrjedhimisht aq sa është pjesëmarrja për furnizimin e katër komunave të veriut në raport me konsumin e gjithmbarshëm.

4.2 Shpenzimet kapitale

4.2.1 Komentet e KOSTT

Gjatë procesit të shqyrtimit të të hyrave pesëvjeçare 2023-2027, në raport me kërkesat e paraqitura për projekte kapitale KOSTT-it i janë aprovuar vetëm 50 % e vlerës së kërkuar. KOSTT paraqet kërkesën për përfshirjen e shtatë projekteve të reja në këtë periudhë pesëvjeçare dhe ndryshimin e burimit të financimit për një projekt. Këto projekte janë të aprovuara me Planin Zhvillimor Dhjetëvjeçar. Kërkesa e KOSTT është që të përfshihen në Planin Zhvillimor dhe Investiv Pesëvjeçar si realizim në vitin 2027.

Për financimin e këtyre projekteve KOSTT është në bisedime me Bankën Evropiane për Rindërtim dhe Zhvillim të cilët janë të gatshëm të mbështesin KOSTT-in në këtë fazë të rëndësishme të zhvillimit me një kredi të butë.

Këto projekte janë si vijon:

- Ri-vitalizimi i pajisjeve të TL 110 kV në NS Vallaq (prioritet i lartë)
- Rehabilitimi i nënstacionit NS 110/10(20) kV Klina dhe furnizimi me transformator TR 110/10(20) kV, 40 MVA (prioritet i lartë)
- Rehabilitimi i nënstacionit NS 110/10(20) kV Burim
- Transformatori I dytë TR2 110/10(20) kV, 40 MVA në NS Gjilan 5
- Zëvendësimi i transformatorit të fuqisë TR 1 në NS Gjilan1 dhe NS Vitia me TR 110/10(20)/35 kV, 40 MVA
- Linja ajrore /kabllore e re e dyfishtë dhe demontimi i linjës ekzistuese në mes të NS Prizreni 1 dhe NS Prizreni 2
- Revitalizimi i linjës 110 kV NS Prizren 1 - Prizren 3
- Ri-vitalizimi i pajisjeve të TL 110 kV në NS Vushtrri 1

4.2.2 Përgjigjja e ZRRE-së

Rregullatori ka shqyrtuar kërkesën e OST/OT për projektet e kërkuara, dhe nga ky shqyrtim është parë se disa nga projektet e kërkuara janë të përfshira në kuadër të planit investiv pesëvjeçar 2023-2027 siç janë: “Furnizimi me Pajisje Testuese për Testimin e Transformatorëve Energjetik, “Kelman Transport X2 dhe Omicron CPC 100” në kuader të mirembajtjes së nënstacioneve 400/220/110 kV” dhe “Furnizim me pajisje speciale për ekipin e mirëmbajtjes së linjave”, por ka një zhvendosje në vite, ndryshim ky i cili nuk ka ndikim në këtë vit tarifor dhe konform rregullës për të hyra këto ndryshime do të përshtaten gjatë procesit të shqyrtimit periodik. Ndërsa, për projektet që kanë bëjnë me rehabilitimin e nënstacioneve, zëvendësimin e transformatorëve, revitalizimin e linjave, etj, projektet e tilla duke qenë se janë paraparë të komisionohen në vitin 2027 ato do të trajtohen në kuadër të planeve zhvillimore dhe investive, dhe rrjedhimisht nuk kanë ndikim në këtë vit tarifor.

4.3 Përditësimi i kostove të humbjeve

ZRRE ka aprovuar bilancin Vjetor të Enejisë Elektrike për vitin 2024 më datë 29 janar 2024 me disa ndryshime në planifikimin e revizioneve të TCA Kosova A&B. Përveç kësaj është kërkuar nga ZRRE kërkesa neto në OSSH për konsumator familjar me rritje prej 0.5% krahasuar me vitin paraprak dhe 2% për konsumatorët jo-familjar. Pas rishikimit dhe përditësimit të dhënave në tabelën në janë detajet e kalkulimeve të kostos së humbjeve

Tabela 1: Përshtatjet për kostot e humbjeve

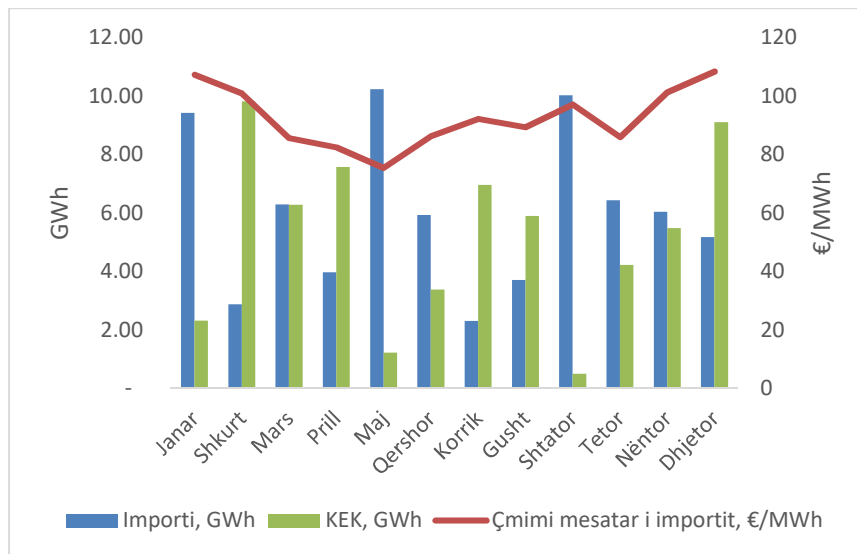
Kostot e humbjeve OST/OT	Njësia	Lejuar	Realizuar	Propozuar
		2023	2023	2024
Humbjet e lejuara (LSSCt)				
% e lejuar e humbjeve	%	1.75%	1.75%	1.75%
REUEt -Energjija që OST	GWh	7,308	6,680	7,938
RWMP-Çmimi për blerjen e energjisë (€/MWh)	€/MWh	110	83	66
Humbjet e lejuara	GWh	103		139
LSSCat-1- Kostoja e realizuar e humbjeve	mil €		117	
LSSCft-1-Kostoja e parashikuar e humbjeve	mil €			
Kostot e përshtatura			9.24	
Humbjet e lejuara	mil €	13.31		9.20

ZRRE ka përditësuar parashikimin e kostove të blerjes së energjisë për mbulimin e humbjeve bazuar në a) sasitë e parashikuara të blerjes së energjisë elektrike nga KEK dhe importi, b) profilin e humbjeve nga të dhënat historike të OST, c) parashikimet e çmimeve e energjisë elektrike nga KEK (36 €/MWh) dhe importi, bazuar në të dhënat e nga European Energy Exchange (EEX-PXE Hungarian Power Futures)⁴, dhe d) kostot për importin të energjisë (alokimin e kapaciteteve, kostot e rrjetit dhe tarifat ndërkufitare të transmisionit) duke u bazuar në të dhënat historike dhe tarifat e rrjeteve.

Në bazë të këtyre të dhënave ZRRE vlerëson se çmimi mesatar i ponderuar i importit të energjisë elektrike do të jetë 92.44 €/MWh.

⁴ <https://www.eex.com/en/market-data/power/futures#%7B%22snippetpicker%22%3A%2223%22%7D>

Figura 1. Çmimi mesatar i importit të energjisë elektrike dhe sasitë e parashikuara të importit dhe sasia e blerjes së humbjeve



5. Përmbledhje e MAR të OST/OT (KOSTT)

Të hyrat e lejuara maksimale (MART) do të llogariten gjatë shqyrtimeve periodike dhe përshtatjeve të rregullta sipas formulës në vijim:

$$\text{MART} = \text{OPMCt} + \text{DEPCt} + \text{RTNCt} + \text{ASVCt} + \text{LSSCt} + \text{LICCt} - \text{ITCR} - \text{NTFR t} + \text{ADJt} + \text{KREVt}$$

- MART - Të hyrat e lejuara maksimale në vitin relevant t
- OPMCt - Kostot e lejuara operative dhe të mirëmbajtjes në vitin relevant t
- DEPCt - Zhvlerësimi i lejuar në vitin relevant t
- RTNCt - Kthimin e lejuar në kapital në vitin relevant t
- ASVCt Kostot e lejuara për shërbime ndihmëse në vitin relevant t
- LSSCt - Koston e lejuar të humbjeve në vitin relevant t
- LICCt - Taksën e licencës në vitin relevant t
- ITCRt Të hyrat neto të OST/OT nga mekanizmi kompensues ndër-OST në vitin relevant t
- NTFRt - Të hyrat jo tarifore në vitin relevant t
- ADJt - Përshtatjet e kostove në vitin relevant t
- KREVt - Faktori korigjues i të hyrave në vitin relevant t

Pas vlerësimit të të gjitha të dhënave në dispozicion dhe atyre të paraqitura nga palët e përfshira në proces dhe palët e interesit, si dhe pas komenteve të pranuar nga KOSTT gjatë konsultimit publik, duke marrë në konsideratë edhe vendimet e Bordit të ZRRE-së gjatë shqyrtimit shumë vjeçar, vlerësimi dhe propozimi përfundimtar i ZRRE-së për të Hyrat e Lejuara Maksimale për Operatorin e Sistemit, Transmetimit dhe Tregut (KOSTT) për vitin relevant rregullator 2024 është 78.76 mil€. Detajet e të gjitha komponentëve të MAR janë paraqitur në tabelën e mëposhtme:

Tabela 2: Propozimi për MAR të OST/OT (KOSTT) pas përshtatjeve

Të hyrat e lejuara maksimale për OST/OT	Njësia	Lejuar 2023	KOSTT 2024	ZRRE 2024
Parametrat e indeksimit				
Faktori i efikasitetit	%	1.50%	1.50%	1.50%
HICP	%	5.41%		
Euribor	%	3.85%		
Faktori S	%	5.74%		
Norma e interesit - It	%	9.59%		
Shpenzimet operative dhe të mirëmbajtjes (OPMct)				
Lejuar -OPMct = OPMct-1 * (1 + CPIIt-1) * (1 – Et)* (1 – Pt)	€m	7.895	8.21	8.21
Përshtatjet e mirëmbajtjes	€m	0.69		
Aktuale	€m	0.51		
Ndarja e kostove 50/50	€m	-0.09		
Kostot e zhvlerësimit (DEPCt) mil €				
Lejuar - DEPCt = DEPCt-1 * (1 + CPIIt-1) * (1 – Pt)	€m	12.94	14.56	14.56
Kostot e kthimit (RTNct)				
Lejuar - RTNct = RTNct-1 * (1 + CPIIt-1) * (1 – Pt)	€m	9.93	11.02	11.02
Kostot e humbjeve (LSSct)				
Parashikim				
LSSAt	%	1.75%	1.75%	1.75%
REUEt	GWh	7,308	6,395	7,938
RWMP	€/MWh	109.78	125.8	66.24
Kosotja e parashikuar e humbjeve	€m	13.308	14.08	9.20
Aktuale (LSSct)				
LSSAt	%	1.75%		1.75%
REUEt	GWh	6,680		
RWMP	€/MWh	83.23		
Kosotja aktuale e humbjeve	€m	9.24		
Fondi				
Parashikim mil €	€m	20.93	13.74	11.81
Aktuale	€m	26.57		
Korigjimi i fondit-1	€m	5.64		
Shërbimet e ndihmëse				
Parashikim	€m	8.64	18.17	18.17
Aktuale	€m	8.89		
Përshtatjet				
Të hyrat e parregulluara				
Parashikim mil €	€m	-8.31	-8.31	-8.31
Aktuale		-8.36		
Të hyrat nga mekanizmi ITC				
Parashikim	€m	-0.21	-0.4	-0.39
Aktuale		1.19		
Përshtatjet për 2022 dhe PRR2	€m	-5.42	-5.42	-5.42
KREVt = (AACat-1 – ARRt-1) * (1+ It)			14.29	14.29
Përshtatjet e fondit 2023		-4.46		5.64
MAR – të hyrat e lejuara maksimale	€m	55.24	79.93	78.76