



Republika e Kosovës
Republika Kosova - Republic of Kosovo

ZYRA E RREGULLATORIT PËR ENERGJI
REGULATORNI URED ZA ENERGIJU
ENERGY REGULATORY OFFICE



Raport përfundimtar për të Hyrat e Lejuara Maksimale të FSHU-së Përgjigje ndaj Komenteve (FSHU) Viti relevant tarifor 2024

DEKLARATË

Ky Dokument është përgatitur me qëllim të informimit të palëve të interesit gjatë procesit të konsultimit publik. Dokumenti duhet të lexohet krahas Raportit Konsultativ të ZRRE-së të publikuar më 06 shkurt 2024. Dokumenti nuk paraqet Vendim të ZRRE-së dhe nuk duhet të konsiderohet si i tillë.

22 mars 2024



Përmbajtja

Tabela e shkurtesave	3
1. Hyrje	4
2. Komentet nga Korporata Energjetike e Kosovës (KEK)	5
2.1 Ndryshimi i çmimit të energjisë për mbulimin e humbjeve në transmetim	5
2.1.1 Komentet e KEK	5
2.1.2 Përgjigjja e ZRRE-së	5
3. Komentet nga Instituti për Politika Zhvillimore (INDEP)	5
3.1 Bilanci i energjisë dhe kosto e importit	5
3.1.1 Komentet e INDEP	5
3.1.2 Përgjigjja e ZRRE-së	6
4. Komentet nga FSHU - KESCO	7
4.1 Kostot Operative dhe të mirëmbajtjes (OPEX)	7
4.1.1 Komentet e KESCO	7
4.1.2 Përgjigjja e ZRRE-së	7
4.2 Përshtatja e kostove të HC me koncesion	7
4.2.1 Komentet e KESCO	7
4.2.2 Përgjigjja e ZRRE-së	7
4.3 Kostot e tregtimit në ALPEX	8
4.3.1 Komentet e KESCO	8
4.3.2 Përgjigjja e ZRRE-së	8
4.4 Përshtatjet e kostove për vitin 2021 dhe korigjimet me palëve	8
4.4.1 Komentet e KESCO	8
4.4.2 Përgjigjja e ZRRE-së	9
5. Përmbledhje e MAR të FSHU (KESCO)	9



Tabela e shkurtesave

Shkurtesat e përdorura në këtë dokument kanë këtë kuptim:

CPI	Consumer Price Index
EEX	European Energy Exchange
HUPX	Hungarian Power Exchange
EUROSTAT	European Statistical Office
FSHU	Furnizuesi i Shërbimit Universal
MAR	Të Hyrat e Lejuara Maksimale
INDEP	Instituti për Politika Zhvillimore
KEDS	Kompania Kosovare e Shpërndarjes dhe Furnizimit të Energjisë Elektrike
KEK	Korporate Energjetike e Kosovës
KESCO	Kompania Kosovare e Furnizimit me Energji Elektrike
KOSTT	Operatori i Sistemit, Transmisionit dhe Tregut i Kosovës
MWh	Megavat orë
OPEX	Operational Expenditure- Shpenzimet Operative
OSSH	Operatori i Sistemit të Shpërndarjes
OST/OT	Operatori i Sistemit, Transmisionit ,
ZRRE	Zyra e Rregullatorit për Energji



1. Hyrje

Zyra e Rregullatorit për Energji (ZRRE) aktualisht është duke kryer Përshtatjen e Rregullt Vjetore për të Hyrat e Lejuara Maksimale (ang. Maximum Allowed Revenues - MAR), për vitin relevant tarifor 2024. Procesi i përshtatjeve të rregullta vjetore do të përcaktojë të Hyrat e Lejuara Maksimale për Operatorin e Sistemit, të Transmisionit dhe Tregut (OST/OT-KOSTT sh.a), Operatorin e Sistemit të Shpërndarjes (OSSH-KEDS sh.a), dhe do të përcaktojë të hyrat e Furnizuesit me Shërbim Universal (FSHU).

Pas vlerësimit fillestar të aplikacioneve lidhur me të Hyrat e Lejuara Maksimale për të licencuarin e Furnizuesit me Shërbim Universal (FSHU, KESCO), i licencuari dhe palët tjera të interesit kanë pasur mundësi ti paraqesin komentet e tyre përmes konsultimit publik për periudhë dy javore.

Ky dokument paraqet përgjigjet në komentet e dhëna nga palët e interesuara dhe propozimin përfundimtar të ZRRE-së lidhur me të Hyrat e Lejuara Maksimale të FSHU-së .

Gjatë konsultimit publik, ZRRE ka pranuar komente dhe informata të rëndësishme shtesë të cilat janë marrë në konsideratë në vlerësimin përfundimtar. Ndonëse ndryshimet nuk janë të ndjeshme nga vlerësimi fillestar i ZRRE-së, megjithatë ZRRE i është përgjigjur të gjitha komenteve të palëve, të cilat janë paraqitur në këtë dokument.

Lidhur me vlerësimin fillestar të të Hyrave të Lejuara Maksimale të FSHU-së, ZRRE ka pranuar komente nga:

- Korporata Energjetike e Kosovës (KEK)
- Instituti për Politika Zhvillimore (INDEP), dhe
- FSHU KESCO

Komentet e pranuar nga palët e interesit janë publikuar në web-faqen e ZRRE-së. Në këtë pjesë të Dokumentit japim një përmbledhje e këtyre komenteve si dhe përgjigjet e ZRRE-së mbi to.

Dokumentet relevante

- [Aplikimi tarifor i FSHU për vitin 2024](#)
- [Aplikimi tarifor i KOSTT për vitin 2024](#)
- [Aplikimi tarifor i KEDS për vitin 2024](#)
- [Raporti Konsultativ për të Hyrat Maksimale të Lejuara të OSSH](#)
- [Raporti Konsultativ për të Hyrat Maksimale të Lejuara të OST/OT](#)
- [Raporti Konsultativ për të Hyrat Maksimale të Lejuara të FSHU](#)

Të gjitha këto dokument mund te gjinden në faqen elektronike të ZRRE-së në linkun:

<https://www.ero-ks.org/zrre/sq/proceset-e-shqyrtimeve-tarifore>,

përkatësisht në seksionin:

PËRSHTATJET VJETORE TË TË HYRAVE TË LEJUARA MAKSIMALE 2024



2. Komentet nga Korporata Energjetike e Kosovës (KEK)

2.1 Ndryshimi i çmimit të energjisë për mbulimin e humbjeve në transmetim

2.1.1 Komentet e KEK

Korporata Energjetike e Kosovës (KEK) thekson se marrëveshja aktuale për çmime me palët KEDS, KESCO dhe KOSTT skadon me datën 31.03.2022. Për shkak të ndryshimeve në kostot e prodhimit të energjisë elektrike nga Termocentralet, si rrjedhojë e rritjes së inflacionit, si dhe nga rritja e tarifave të KOSTT, KEK kërkon nga palët që të marrin parasysh çmimet e rishikuara nga KEK për periudhën 01.04.2024 – 31.03.2025, ashtu që ZRRE të reflektojë së paku kostot mesatare të prodhimit të energjisë elektrike si dhe mbulimin e kostove shtesë që barten nga rritja e tarifave të KOSTT me propozimet siç vijojnë:

- Çmimi i energjisë elektrike për mbulimin e Furnizimit për Shërbim Universal – 31.50 €/MWh;
- Çmimi i energjisë elektrike për mbulimin e humbjeve në shpërndarje – 39.10 €/MWh;
- Çmimi i energjisë elektrike për mbulimin e humbjeve në transmetim – 39.10 €/MWh;

2.1.2 Përgjigjja e ZRRE-së

Pas ndryshimeve ligjore që rregullojnë sektorin e energjisë dhe të miratuara nga Kuvendi i Republikës së Kosovës në vitin 2016, ZRRE ka amendamentuar legjislacionin sekondar për të qenë në harmoni me legjislacionin primar, prandaj në këtë kuptim çmimet e prodhimit për gjeneratorin publik KEK nuk rregullohen nga ZRRE që nga viti 2017, por ato i nënshtrohen kushteve të tregut. Çmimi për të cilin palët tregtare mund të arrijnë pajtimin ndërmjet tyre duhet të jetë në pajtim me Procedurën për Tregtimin e Energjisë, Rregullat e Tregut dhe kërkesat tjera të legjislacionit sekondar. ZRRE deri me tani nuk ka pranuar ndonjë dëshmi tjetër nga palët të cilat i nënshtrohen rregullimit për rishikimin e çmimit të blerjeve të energjisë, prandaj në vlerësimin e kostove me shumicë për vitin 2024, ZRRE ka marrë në konsideratë propozimet e palëve që bazohen në çmimet aktuale. Sidoqoftë, palët duhet të respektojnë parimet e sipërpërmendura në azhurnimet e çmimeve me shumicë në të ardhmen.

3. Komentet nga Instituti për Politika Zhvillimore (INDEP)

3.1 Bilanci i energjisë dhe kosto e importit

3.1.1 Komentet e INDEP

ZRRE ka lejuar dhe llogaritur importe më të larta se të planifikuara për shkak të moshës së njërive gjeneruese, megjithatë është e rëndësishme të sigurohet që lejimet e tilla bazohen në të dhëna. Edhe pse ZRRE ka marrë parasysh faktorë të ndryshëm për parashikimin e kostove të importit të energjisë, duke përfshirë të dhënat historike dhe projeksionet e Bursës Evropiane të Energjisë (EEX-PXE Hungarian Power Futures), është shumë e rëndësishme për saktësinë dhe transparencën e parashikimit që korniza specifike kohore e të dhënave të sqarohet qartësisht. ZRRE të sqaroj cilën periudhë kohore të të dhënave e ka marrë në konsideratë për përcaktimin e vlerës së parashikuar të çmimit të importit.



3.1.2 Përgjigjja e ZRRE-së

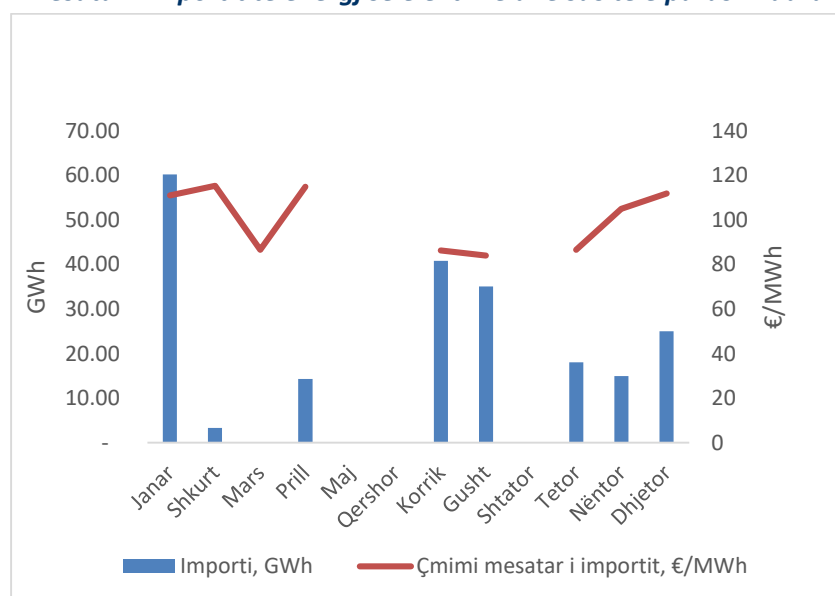
Sasitë të nevojshme për furnizim me qëllim të mbulimit të kërkesave të konsumatorëve të FSHU-së bazohen në kërkesën dhe disponueshmerinë të njësive gjeneruese orë për orë. Sipas parashikimit të bilancit bazuar në këto orare, disponueshmeritë e njësive gjeneruese për vitin 2024 planifikohen të jenë dukshëm më të larta se sa gatishmëria reale e njësive gjeneruese, si rezultat importi për FSHU-në rezultonte të jetë vetëm 0.66 GWh në muajt nëntor dhe dhjetor. Duke ditur se në këta muaj kërkesa është maksimale, ZRRE ka marr në konsideratë importet e realizuara mesatare në periudhën 2021-2023, nga ku importi për këta muaj ka rezultuar të jetë në mesatare rreth 45 GWh, prandaj bazuar në këto të dhëna të viteve paraprake, ZRRE ka përshtatur sasitë e importit për FSHU-në ashtu që të jenë sa më reale. Dukuri e ngjashme është shfaqur edhe në muajin mars të këtij viti, ku si rezultat i rënieve të paplanifikuara të njësive gjeneruese në datat 7 dhe 8 mars, blerjet nga importi kanë qenë për 1 mil€ më të larta se sa planifikimi.

Është sfidues planifikimi i saktë i nevojave për import si rezultat i faktorëve të sipërpërmendur, megjithatë sipas metodologjisë që bazohet në kërkesën dhe ofertën orë për orë mund të vlerësohet nevoja e përafërt për import e cila mund të përshtatet më pastaj për të pasqyrat se më realisht nevojat për energji shtesë ashtu që të mbulohet kërkesa e planifikuar.

Lidhur me kostot e parashikuara të blerjes së energjisë nga importi, ZRRE krahas të dhënave të prezantuara në raportin fillestar, ka azhurnuar kostot e blerjes së energjisë me shumicë bazuar në të dhënat e përditësuara në EEX, po ashtu edhe kostot tjera për palët tregtare me shumicë për muajin janar dhe shkurt janë azhurnuar bazuar në të dhënat aktuale.

ZRRE në vlerësimin e saj ka analizuar kostot për importin e energjisë në vitin 2024, dhe kosto mesatare e parashikuar për secilin muaj është paraqitur në figurën më poshtë.

Figura 1. Çmimi mesatar i importit të energjisë elektrike dhe sasitë e parashikuara të importit





4. Komentet nga FSHU - KESCO

4.1 Kostot Operative dhe të mirëmbajtjes (OPEX)

4.1.1 Komentet e KESCO

FSHU kërkon nga ZRRE të aprovoj rritjen e pagave me 15% me synim që të harmonizohen me pagat e të licencuarve të tjerë. FSHU e bazon këtë kërkesë në dallimin mes pagave në krahasim me KOSTT dhe KEK, me statistikat e rritjes së pagave në Kosovë, si dhe me hulumtimet e planifikimeve të imigrimit të popullsisë.

4.1.2 Përgjigjja e ZRRE-së

Sipas rregullës për të hyrat e lejuara maksimale, ZRRE bënë përditësimin e kostove të Operimit dhe të Mirëmbajtjes, pjesë e të cilave janë edhe kostot e personelit. Prandaj, sipas kornizës aktuale rregullative, ZRRE aplikon këtë mekanizëm për të reflektuar këto përshtatje. Vlera e HICP e aplikuar për vitin 2022 e aplikuar në përshtatjet e OPEX për vitin 2023 bazuar në të dhënat e Eurostat ishte 8.4%, ndërsa për vitin 2023 e aplikuar për vitin 2024 është 5.41%.

ZRRE në pajtim me kornizën ligjore ka azhurnuar dhe do të azhurnojë kostot e OPEX (përfshirë kostot e personelit) për të pasqyruar inflacionin dhe azhurnimet e tilla vjetore të rritjes së inflacionit, prandaj FSHU çdo vit mund të i reflektojë këto rritje të inflacionit edhe në rritjen e pagave të personelit, ndërsa lidhur me krahasimet e operatorëve të tjerë të rregulluar, duhet theksuar se rritjet e tilla nuk janë përfshirë në OPEX-in e lejuar.

4.2 Përshtatja e kostove të HC me koncesion

4.2.1 Komentet e KESCO

Në raportin konsultativ, ZRRE ka aplikuar përshtatjet e kostove për HC-të bazuar në të dhënat që rezultojnë si dallim ndërmjet çmimit të aplikuar nga FSHU dhe atij që rezulton nga aplikimi i normës së përbërë të inflacionit për periudhë 5 vjeçare.

FSHU thekson se përshtatjet e aplikuara nga ZRRE, nuk përkojnë me vlerën e saktë të përshtatjeve që duhet të bëhen sipas udhëzimeve të ZRRE-së.

4.2.2 Përgjigjja e ZRRE-së

ZRRE ka kryer përshtatjen e kostove për HC-te bazuar në të dhënat që rezultojnë si dallim ndërmjet çmimit të aplikuar nga KESCO dhe atij që rezulton nga aplikimi i normës së përbërë të inflacionit për periudhë 5 vjeçare. Përshtatja e kostove bëhet duke marrë parasysh dallimin ndërmjet çmimit të aplikuar (aktual) dhe atij që rezulton nga norma e përbërë e inflacionit duke shumëzuar me sasinë mujore të energjisë së faturuar. Rishikimi i çmimeve nga ZRRE është bërë për çmimin për HC me koncesion që për vitin 2023 janë më të larta se sa çmimi që rezulton nga aplikimi i normës së përbërë të inflacionit, prandaj KESCO duhet që të aplikojë çmimin që rezulton nga aplikimi i normës së përbërë të inflacionit. Si përfundim, ZRRE ka kërkuar nga palët që në interes të zbatimit të dispozitave që parashihen në Marrëveshjen për Shitblerje të Energjisë përsa i përket përshkallëzimit të çmimit për



inflacion dhe interesit të përgjithshëm, përshkallëzimi i çmimit të bëhet për indeksin e inflacionit vendor, dhe përshtatja të bëhet sipas kërkesës së ZRRE-së. Vlera e korigjuar e cila aplikohet në kalkulimin e MAR-it është -0.15 mil€.

4.3 Kostot e tregimit në ALPEX

4.3.1 Komentet e KESCO

Fillimi i operimit të Bursës Shqiptare të Energjisë Elektrike (ALPEX) do të ndikoj në kostot operative të FSHU-së. Meqenëse kapitali punues i lejuar nga ZRRE sipas Rregullës për të hyrat e FSHU-së nuk përfshinë kostot e operimit në ALPEX. FSHU kërkon që ZRRE të pranoj dhe të përfshijë këto kosto në të hyrat e lejuara maksimale për vitin 2024.

4.3.2 Përgjigjja e ZRRE-së

Kostot të cilat nuk janë në kontroll të licencuarve ZRRE i njeh gjatë proceseve të shqyrtimeve tarifore, ndërsa kostot e ALPEX, të pretenduara nga FSHU se nuk janë të njohura si kostot të kapitalit punues, ZRRE sqaron se të gjitha kostot që ndërlidhen me blerjet e energjisë qoftë për lejime apo realizim përfshihen në kostot e kapitalit punues, rrjedhimisht kostot e kapitalit punues të parashikuar për vitin 2024 derivojnë nga të gjitha blerjet e energjisë me shumicë.

4.4 Përshtatjet e kostove për vitin 2021 dhe korigjimet me palëve

4.4.1 Komentet e KESCO

FSHU konsideron se ZRRE nuk ka marrë parasysh përshtatjet e kostove për vitin 2021, të përfshira nga FSHU në aplikimin e MAR-it për vitin 2024. Kostot e përshtatura lidhen me kostot për jo-balanca, kostot e bartshme dhe kostot e blerjes me shumicë, për të cilat FSHU ka dërguar edhe faturat përkatëse në ZRRE.

Këto kosto, si rrjedhojë e shqyrtimit të jashtëzakonshme, i cili ka ndodhur para mbylljes së vitit financiar janë paraqitur si të dhëna preliminare. Pas mbylljes së vitit financiar ato duhet të përshtaten konform faturave të lëshuara, dhe të dorëzuara në ZRRE.

Gjithashtu, FSHU ka përfshirë edhe përshtatjet për jo-balanca për vitin 2021, të cilat kanë ndodhur si rezultat i gjendjes së jashtëzakonshme dhe ishin jashtë kontrollit të FSHU-së. Këto kosto janë në përputhje me faturat e lëshuara nga Operatori i tregut, të cilat janë paguar nga FSHU dhe janë prezantuar edhe në pasqyrat e audituara.

Sipas KESCO, përshtatjet e lartpërmendura janë aplikuar në përputhje me Rregullën për të hyrat e FSHU, përkatësisht shtojca 3, pika 4.5 i cili përcakton se çdo ndryshim në të hyrat që mund të rezultojë nga llogaritja e gabuar, raportimi i gabuar i të hyrave të realizuara të rregulluara apo kontestimet lidhur me azhurnimet vjetor, do të mbulojnë në vitet relevante pasuese.



4.4.2 Përgjigjja e ZRRE-së

ZRRE ka kryer përshtatjen e kostove sipas dëshmive të FSHU-së ku vlera e korigjuar është 0.22 mil€, ndërsa kostot e jo-balanceve të shkaktuar nga FSHU nuk janë marrë në konsiderate nga ZRRE ngase siç është sqaruar edhe më parë ato janë rezultat i devijimeve të qëllimshme.

5. Përmbledhje e MAR të FSHU (KESCO)

Të hyrat e rregulluara të FSHU do të llogariten në bazë të përshtatjeve vjetore sipas formulës në vijim:

$$USRRt = (RETRt + WCLCt + WHPCt + PSTCt - NTFRt + ADJt) / (1-BDTAt)$$

- USRRt -Të hyrat e rregulluara të Furnizuesit të Shërbimit Universal në vitin relevant t
- RETRt - Kostot e lejuara me pakicë në vitin relevant t, të cilat caktohen gjatë përshtatjeve
- WCLCt - Kostoja e lejuar e kapitalit në vitin relevant t
- WHPCt - Kostot e lejuara të energjisë me shumicë për qëllim të ofrimit të shërbimit universal gjatë vitit relevant t
- PSTCt - Kostot që barten gjatë vitit relevant t
- NTFRt - Të hyrat jo-tarifore në vitin relevant t
- ADJt - Përshtatja e të hyrave gjatë vitit relevant t
- BDTAt - Kostot e lejuara për borxhin e keq gjatë vitit relevant t

Pas vlerësimit të të gjitha të dhënave në dispozicion dhe atyre të paraqitura nga palët e përfshira në proces dhe palët e interesit, si dhe pas komenteve të pranuar nga palët gjatë konsultimit publik, duke marrë në konsideratë edhe vendimet e Bordit të ZRRE-së gjatë PRR3, vlerësimi dhe propozimi përfundimtar i ZRRE-së për të Hyrat e Lejuara Maksimale për FSHU (KESCO) për vitin tarifor 2024 është 399.62 mil€. Detajet e të gjitha komponentëve të MAR janë paraqitur në tabelën e mëposhtme:



Tabela 1 - MAR i propozuar për vitin 2024

Propozim i MAR për FSHU	Njësia	Lejuar ZRRE 2023	Aplikimi FSHU 2024	Propozimi ZRRE 2024
Parametrat e indeksimit				
Norma e interesit It	%	10.13		
Faktori I Efikasitetit	%	0%	0%	0%
Kostot me pakice te furnizuesit				
$OPEX - OPMC_t = OPMC_{t-1} * (1 + CPI_{t-1}) * (1 - E_t) * (1 - P_t)$	€m	5.62	5.76	5.47
$Zhvlrësimi - DEPCt = DEPC_{t-1} * (1 + CPI_{t-1}) * (1 - P_t)$	€m	0.12	0.13	0.13
Zhvlrësimi (t-1) - Aktual	€m	0.12		
Kostot e bartshme				
Kostot e lejuara OST	€m	23.15	27.58	31.87
Kostot aktuale OST	€m	22.51		
Kostot e lejuara OSSH	€m	149.34	127.69	121.52
Kostot aktuale OSSh	€m	149.05		
Kostot për fondin e BRE	€m	11.77	15.44	15.39
Kostot aktuale për fondin e BRE	€m	11.89		
Kapitali punues (WCLCt)				
$WCLC = (1 / 12) * It * (RETRt + WHPct + PSTct - NTFrt)$	€m	1.97	2.13	2.08
WCLC -Aktual		3.06		
Kostot për blerjen e energjisë				
Marzha me pakicë	%	2.54%	2.54%	2.54%
Kostot e blerjes së energjisë me shumicë	€m	158.15	192.70	187.69
Kostot aktuale të blerjes së energjisë me shumicë	€m	173.51		
Kostot sipas tarifave te ALPEX			0.05	0.02
Taksa për licencë dhe ALPEX				
Taksa e licencës	€m	0.04		
Alpex-Taksa fikse	€m			0.02
Alpex-Taksa aktuale	€m			
Borxhi i keq (BDTA)				
BDTA	%	2.20%	2%	2%
BDTA-Lejuar	€m	8.79	8.16	8.00
BDTA-Aktuale	€m	9.12		
Përshtatjet e të hyrave për FSHU ADJt				
Përshtatjet për HC me koncesion				-0.15
Përshtatjet e vitit 2023	€m	39.49	27.61	27.61
Të hyrat e lejuara maksimale	€m	398.44	407.75	399.62