



Republika e Kosovës
Republika Kosova - Republic of Kosovo

ZYRA E RREGULLATORIT PËR ENERGJI
REGULATORNI URED ZA ENERGIJU
ENERGY REGULATORY OFFICE



Konsultativni izveštaj

Godišnja prilagođavanja maksimalnog dozvoljenog prihoda za PUU

Relevantna tarifna godina 2024

IZJAVA

Ovaj konsultativni izveštaj je pripremio RUE u cilju informisanja zainteresovanih strana. [Izveštaj](#) ne predstavlja odluku RUE i ne treba ga tako tumačiti.

6. februar 2024



Sadržaj

1	Uvod.....	Error! Bookmark not defined.
2	Elektroenergetski bilans 2024.....	4
3	Troškovi veleprodaje - nabavka energije	5
3.1	Troškovi uvoza	6
3.2	Prilagođavanje prihoda za 2023.....	6
3.3	Prilagođavanje troškova HC uz koncesiju	7
4	Preneseni troškovi.....	8
5	Maloprodajni troškovi dobavljača	8
6	Maksimalni dozvoljeni prihod.....	9



1 Uvod

Regulatorni ured za energiju (RUE) provodi redovno godišnje prilagođavanje maksimalno dozvoljenih prihoda (MAR) koje pokrivaju regulisane kompanije. U ovom procesu, RUE će dati početni predlog za ažurirani MAR za Operatora prenosnog i tržišnog sistema (OST/OT, KOSTT), Operatora distributivnog sistema (ODS, KEDS) i Pružaoca univerzalnih usluga (PUU). Ova inicijalna procena zasnovana je na predlozima regulisanih kompanija, kao i odlukama o Maksimalno dozvoljenim prihodima za regulatorni period 2023-2027.

Ovaj konsultativni izveštaj predstavlja procenu RUE-a o predlogu za maksimalno dozvoljeni prihod (MAR) za Pružaoca univerzalnih usluga (PUU) za relevantnu tarifnu godinu 2024. Prilikom procene troškova nabavke energije na veliko, RUE je uzeo u obzir troškove direktnih plaćanja Pružaoca univerzalnih usluga za OIE prema pravilu Šeme podrške, troškove nabavke energije od drugih proizvođača pod ugovornim uslovima i uvoznih nabavki.

Strane koje žele da podnesu svoje eventualne komentare na predloge RUE pozivaju se da dostave svoje pisane komentare putem e-pošte ero.pricing-tariffs@ero-ks.org najkasnije do 21. februara 2024. Takođe, komentare možete slati na adresu:

Regulatorni ured za energiju
Odeljenje za takse i cene
Ul. Bekim Fehmiu (bivša zgrada Fazita), sprat: 2, 10000 Priština, Kosovo

Relevantni dokumenti

Tarifna aplikacija PUU-a za 2024.	https://www.ero-ks.org/zrre/sites/default/files/Publikimet/Pjesemarsit%20ne%20Treg/Furnizim/Aplikimi%20p%C3%ABr%20t%C3%AB%20hyrat%20e%20lejuara%20maksimale%20%20FSHU_2024.pdf
Tarifna aplikacija KOSTT za 2024.	https://www.ero-ks.org/zrre/sites/default/files/Publikimet/Pjesemarsit%20ne%20Treg/Furnizim/Aplikimi%20i%20OSSH-s%C3%AB%20p%C3%ABr%20MAR_2024.pdf
Tarifna aplikacija KEDS-a za 2024.	https://www.ero-ks.org/zrre/sites/default/files/Publikimet/Pjesemarsit%20ne%20Treg/Furnizim/Aplikimi%20i%20OSSH-s%C3%AB%20p%C3%ABr%20MAR_2024.pdf
Konsultativni izveštaj o maksimalno dozvoljenim prihodima ODS-a	(veza)
Konsultativni izveštaj o maksimalno dozvoljenim prihodima OPS/OT	(veza)



2 Elektroenergetski bilans 2024

U ovom pregledu tarifa, RUE je koristio odobreni bilans da uzme u obzir ažuriranu potrošnju i procenu za snabdevanje potrošača u četiri opštine na severu Kosova. Ovaj bilans treba da odražava samo troškove snabdevanja električnom energijom potrošača koji uživaju pravo na snabdevanje pod uslovima univerzalne usluge. U tom smislu, količine za nabavku energije na veliko za PUU su:

- Nabavka energije od KEK DD;
- Nabavka energije od generatora povezanih na nivou prenosa;
- Nabavka energije od generatora priključenih na distributivni nivo; i
- Uvoz.

Količina energije za izvoz tokom ove prognoze ne smatra se energijom PUU-a, budući da PUU mora odrediti samo količine potrebne za pokriće potrošnje potrošača univerzalnom uslugom. Ovom količinom energije mora upravljati odgovarajući proizvođač u skladu sa prioritetima otpreme. Potrošnja potrošača sa univerzalnom uslugom ne uključuje:

- Kategorije kupaca priključenih na nivo prenosa; i
- Potrošnja električne energije koju isporučuju drugi licencirani snabdevači, uključujući i snabdevača Elektrosever

Sledeća tabela prikazuje izvore snabdevanja za pokrivanje potražnje potrošača PUU.

Tabela 1: Bilans električne energije za PUU

Nabavka energije	GWh
Količine koje je isporučio KEK	4,300
Ujmani i drugi generatori na nivou OST-a	515
Generatori na nivou ODS-a	43
Uvoz prema stanju	140
Ukupne isporučene količine	4,998
Dodatni uvoz	45
Potrošnja po kategorijama potrošača PUU	
Potrošači 35 kV	57
Potrošači 10 kV	485
Potrošači 0,4 kV	4,456
Ukupna potrošnja PUU potrošača	4,998

Na osnovu dosadašnje prakse, proizvodne jedinice, zbog starosti, nisu uvek bile na raspolaganju da obezbede predviđenu potražnju prema vremenskim periodima u prognoziranim bilansima, što je dovelo do toga da je uvoz veći od planiranog nivoa. U 2023. godini planirani uvoz za PUU je bio 70 GWh dok je ostvaren uvoz bio 212 GWh, pa je, uvažavajući ove okolnosti, RUE, pored uvoza po bilansu električne energije od 140 GWh, dozvolio dodatne količine uvoza za 45 GWh. za 2024. godinu.

Napomena: Količina koju treba za isporuku od strane Importa izračunava se kao razlika ukupnog iznosa prema drugim izvorima snabdevanja.



Pokriće gubitaka u prenosnom i distributivnom sistemu je odgovornost odgovarajućih mrežnih operatera i, kao što se može videti, oni nisu prikazani u ovoj tabeli. Njihov tretman se vrši u konsultativnim izveštajima za MAR-ove OST/OT i DSO (pogledajte relevantni odeljak u uvodu ovog dokumenta).

3 Trošak nabavke električne energije na veliko (WHPC)

Nakon utvrđivanja količina potrebnih za snabdevanje kako bi se pokrile potrebe potrošača PUU-a, mora se izvršiti i obračun troškova nabavke energije na veliko. U skladu sa Pravilom o prihodima PUU-a, Pružalac univerzalne usluge je dužan da električnu energiju obezbedi na transparentan, konkurentan i efikasan način. Pružalac univerzalne usluge mora dokazati da su procenjene cene električne energije koja će se nabaviti razumne.

Dozvoljeni rasuti troškovi energije ($WHPC_t$) treba izračunati prema formuli:

$$WHPC_t = (GENC_t + IMPC_t + IMBC_t * IMBF_t) * (1 + RETM_t)$$

gde:

$GENC_t$ Dozvoljeni troškovi nabavke energije od lokalnih proizvođača u relevantnoj godini t

$IMPC_t$ Dozvoljeni uvozni troškovi energije u relevantnoj godini t

$IMBC_t$ Neto troškovi debalansa u relevantnoj godini t

$IMBF_t$ Faktor podele neravnoteže u relevantnoj godini t

$RETM_t$ Maloprodajna marža u relevantnoj godini t

Rezime procenjenih prodajnih troškova na veliko za 2024. godinu dat je u sledećoj tabeli:

Tabela 2: Nabavka energije

Nabavka energije za 2024. – PUU	GWh	€/MWh	miliona €
Količine koje je isporučio KEK	4,300	29.50	126.86
Generisanje prema šemi podrške	515	67.55	34.78
Naknade za trgovanje po MWh u ALPEX-u	-	-	0,046
Proizvodnja u ODS sa ugovorima o koncesiji	42.54	45.37	1.93
Uvoz	185.17	105.07	19.46
Neravnoteže			
Ukupne isporučene količine			183.08
Maloprodajna marža 2,54%			2,54%
PUU Troškovi marže			4.65
Ukupni troškovi na veliko			187.73

Važno je napomenuti da je PUU obavezan prema Pravilniku o prihodima PUU-a, odnosno članu 17 i Dodatku 3, obezbedi električnu energiju na transparentan, konkurentan i efikasan način. Kao rezultat



toga, PUU mora pokazati da nabavne cene energije moraju biti razumne i u skladu sa zahtevima člana 17. Pravila o dozvoljenim prihodima PUU-a.

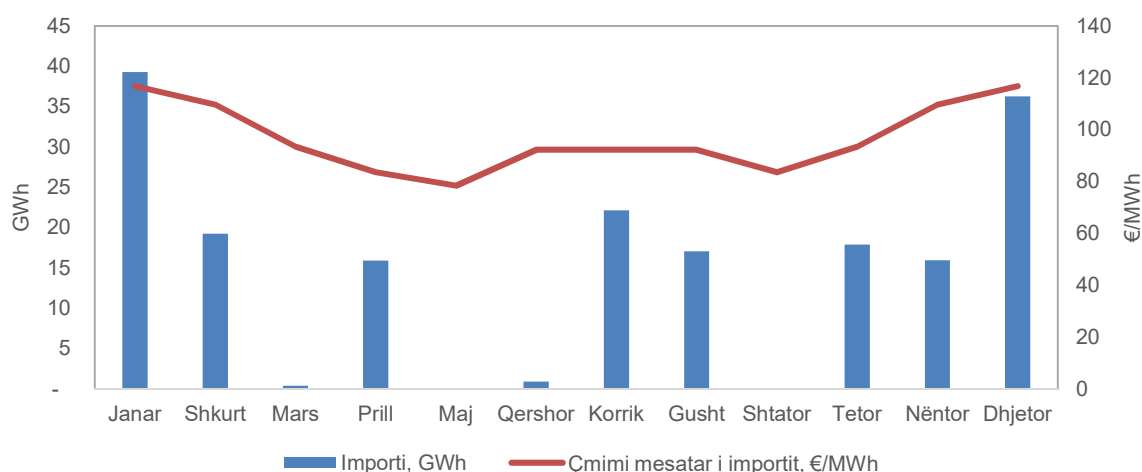
RUE je u preliminarnoj proceni predvideo troškove nabavke energije na veliko na osnovu trenutnih cena ostvarenih u 2023. godini, ali tokom procesa javnih konsultacija, strane moraju poštovati gorepomenute principe i dokazati da su svi pravni, regulatorni i postupci koji se odnose na nabavku energije na veliko ispunjeni.

3.1 Troškovi uvoza

RUE je procenio troškove nabavke energije iz uvoza, na osnovu:

- procenjene količine uvoza električne energije iz PUU-a,
- uvoz profila iz istorijskih podataka PUU-a,
- prognoze cene električne energije na osnovu podataka Evropske energetske berze (EEX-PXE Hungarian Power Futures)¹, i
- troškovi uvoza energije (alokacija kapaciteta, troškovi mreže i tarife za prekogranični prenos) na osnovu istorijskih podataka i mrežnih tarifa.

slika1. Prosečna uvozna cena električne energije i predviđene količine uvoza.



Na osnovu ovih podataka, RUE procenjuje da će prosečna ponderisana cena uvoza električne energije biti 105,07 evra/MWh.

3.2 Prilagođavanje prihoda za 2023

Da bi se izvršila prilagođavanja za 2023. koja će se primenjivati prilikom utvrđivanja MAR-a PUU-a za 2024. godinu, prvo se moraju proceniti trenutni troškovi snabdevanja električnom energijom potrošača PUU-a. Nakon procene ovih troškova, treba izvršiti odbitak od prihoda koji su nastali obračunom u 2023. godini od primene naknada.

Razlika između prihoda koje je RUE procenio za 2023. godinu i prihoda ostvarenih od strane PUU-a tokom istog perioda izračunava se prema sledećoj formuli:

¹<https://www.eex.com/en/market-data/power/futures#%7B%22snippetpicker%22%3A%2223%22%7D>



$$ADJ_t = (AACa_{t-1} - ARR_{t-1}) * (1 + I_t)$$

Gde su:

$AACa_{t-1}$ Trenutni dozvoljeni troškovi PUU-a u relevantnoj godini t

ARR_{t-1} Prilagođeni stvarni prihod tokom relevantne godine t-1

I_t Kamatna stopa za relevantnu godinu t, koja se izračunava na osnovu EURIBOR-a plus 5%, pri čemu S predstavlja vrednost koju RUE utvrđuje tokom periodičnih pregleda koja odražava premiju koju plaća korisnik licence za kratkoročne kredite

Vrednost usklađivanja za 2023. godinu nakon indeksiranja za inflaciju ispada 27,5 miliona evra. Detalji su dati u tabeli ispod

Tabela 3: Prilagođavanja za 2024. godinu

Faktor korekcije prihoda - KREV	Jedinica	Vrednost
$AACa_{t-1}$ -Stvarni dozvoljeni troškovi PUU u relevantnoj godini t	miliona €	414.28
ARR_{t-1} -Stvarni prihodi prilagođeni tokom relevantne godine t-1	miliona €	389.28
I_t - kamatna stopa ostvarena u relevantnoj godini t	%	10.13
$ADJ_t = (AACa_{t-1} - ARR_{t-1}) * (1 + I_t)$ - Faktor prilagođavanja prihoda	miliona €	27.53

Ova vrednost usklađivanja od 27,5 miliona evra biće prenesena prilikom utvrđivanja maksimalno dozvoljenih prihoda za 2024. godinu.

3.3 Prilagođavanje troškova HC uz koncesiju

Geneza prilagođavanja cene HC sa koncesijom je od decembra 2015. godine, kada je KESCO u to vreme zatražio reviziju cene za jednu od HC sa koncesijom primenom principa definisanih u PPA (engl. Power Purchase Agreement). Nejasno je zašto su stranke primenile drugačiji pristup u ažuriranju cene, pa su tako zaključile drugačiju cenu od prvobitnog predloga.

Pošto su KESCO i HC sa koncesijom u reviziji cena primenili drugačiji pristup pored onog koji je obezbedila AJN, RUE će uraditi:

- Prilagođavanje troškova za HC na osnovu podataka koji rezultiraju kao razlika između cene koju primenjuje KESCO i one koja je rezultat primene kombinovane stope inflacije za period od 5 godina.
- Revizija cena za preostale godine trećeg perioda (2020-2024).

Prilagođavanje troškova vrši se uzimanjem u obzir razlike između primenjene (tekuće) cene i cene koja proističe iz složene stope inflacije množenjem sa mesečnom količinom obračunate energije.

Revizija cena je sledeća:



- Cene za HC sa koncesijom za 2023. godinu koje su niže od cene prilagođene stopi inflacije, mogu se i dalje primenjivati kao i voljom stranaka. U slučaju da stranke iniciraju reviziju cena za treći petogodišnji period, one ne smeju premašiti rezultujuću cenu prema stopi inflacije.
- Cene za HC sa koncesijom za 2023. godinu koje su veće od cene dobijene primenom složene stope inflacije, KESCO mora primeniti cenu koja proizlazi iz primene složene stope inflacije.

U zaključku, RUE je tražio od strana da u interesu sprovođenja odredbi predviđenih Ugovorom o nabavci energije u smislu eskalacije cena za inflaciju i opšteg interesa, eskalacija cena bude zasnovana na lokalnom indeksu inflacije, a prilagođavanje od toga se vrši prema zahtevu RUE-a. Korigovana vrednost koja se primenjuje u obračunu MAR je -0,45 miliona evra, ali RUE procenjuje da bi ovu vrednost trebalo korigovati za tri godine za -0,15 miliona evra godišnje.

4 Prenosni troškovi

Prenosni troškovi PUU-a su oni koji zavise od procena za MAR-ove za druge regulisana preduzeća, a zatim se prenose/uključuju u obračun maksimalno dozvoljenih prihoda za 2024. za PUU. Ovo su troškovi koje snose KOSTT, KEDS i svi drugi troškovi koji su van kontrole PUU-a. Prenosni troškovi KOSTT-a uključujući fond za obnovljive izvore iznose 42,9 miliona evra, a prenosni troškovi za KEDS su 127,7 miliona evra.

5 Maloprodajni troškovi dobavljača

Dozvoljeni maloprodajni troškovi izračunavaju se kao zbir dozvoljenih troškova rada i održavanja (OPMct), amortizacije (DEPct) i troškova licence (LCICt). Predloženi maloprodajni troškovi za PUU za 2024. koristili su kao polaznu tačku dozvoljene troškove u 2023. i indeksirane za stopu inflacije od 5,41%². Vrednost maloprodajnih troškova za PUU za 2024. godinu predviđa se na 20,44 miliona evra. Ostale komponente maloprodajnih troškova kao što su maloprodajne marže, loši dugovi i obrtni kapital izračunavaju se na osnovu formula definisanih u Pravilu o prihodima PUU-a. Detalji ovih maloprodajnih troškova nalaze se u tabeli ispod:

²Izvor:

Eurostat, https://ec.europa.eu/eurostat/databrowser/view/PRC_HICP_AIND_custom_4860030/default/table?lang=en (posjećeno 22.01.2024.)



Tabela 4 – Maloprodajni troškovi PUU-a

Kostot me pakicë të FSHU-së	Njësia	Propozimi 2024
Shpenzimet operative	mil€	5.47
Shpenzimet e zhvlerësimit	mil€	0.13
Kostot e kapitalit punues	mil€	2.10
Kostot e borxhit të keq	mil€	8.03
Kostot për licence	mil€	0.04
ALPEX_Tarifat e tregtimit për MWh		0.02
Kostot e marzhës me pakicë	mil€	4.65
Gjithsej kostot me pakicë	mil€	20.44

6 Maksimalni dozvoljeni prihod

Predloženi MAR za PUU za 2024. iznosi 401,51 miliona evra, što predstavlja iznos koji treba pokriti regulisanim maloprodajnim troškovima. Detalji proračuna za predloženi MAR dati su u sledećoj tabeli:

Tabela 5 - MAR predložen za 2024. godinu

MAR predlog za PUU	Jedinica	Dozvoljeno RUE 2023	PUU 2024 aplikacija	Predlog RUE 2024
Parametri indeksiranja				
Kamatna stopa It	%	10.13		
Faktor efikasnosti	%	0,1%	0,1%	0,1%
Maloprodajni troškovi dobavljača				
$OPEX - OPM_{Ct} = OPM_{Ct-1} * (1 + CPI_{It-1}) * (1 - Et) * (1 - Pt)$	€m	5.62	5.76	5.47
$Amortizacija - DEPC_{t-1} = DEPC_{t-1} * (1 + CPI_{It-1}) * (1 - Pt)$	€m	0.12	0.13	0.13
Amortizacija – Tekuća	€m	0.12		
Preneseni troškovi				
OST dozvoljeni troškovi	€m	23.15	24.47	27.53
Trenutni troškovi OST-a	€m	22.51		
Dozvoljeni troškovi ODS-a	€m	149.34	142.57	127.69
Tekući troškovi ODS-a	€m	149.05		
Troškovi za OIE fond	€m	11.77	16.51	15.39
Tekući troškovi za OIE fond	€m	11.89		
Obrtni kapital (WCLCt)				
$WCLC = (1 / 12) * It * (RETRt + WHPCt + PSTCt - NTFRT)$	€m	1.97	2.15	2.10
WCLC -Aktuelni		3.06		
Troškovi nabavke energije				
Maloprodajna marža	%	2,54%	2,54%	2,54%
Troškovi nabavke energije na veliko	€m	158.15	184.67	187.73
Tekući troškovi nabavke energije na veliko	€m	173.51		
Troškovi prema ALPEX tarifama			0,019	0,019
Naknada na licencu i ALPEX				



Dozvoljena naknada za licencu	€m	0.04		0,0407
Trenutna naknada za licencu	€m			
Loši dug (BDTA)				
BDTA	%	2,20%	2%	2%
BDTA-Dozvoljeno	€m	8.79	8.20	8.04
BDTA-Aktuelno	€m	9.12		
Prilagođavanje prihoda za PUU ADJt				
Prilagođavanje troškova HC				-0,15
Prilagođavanje 2023	€m	39.49	25.66	27.53
Maksimalni dozvoljeni prihod	€m	398.44	410.15	401.51